

---

---

**PROTOCOL D'ATENCIÓ A DONES**  
**VÍCTIMES DE VIOLÈNCIA**  
**MASCLISTA DE BLANES**

Blanes, 4 de juny de 2010

---

---

# **PROTOCOL D'ATENCIÓ A DONES VÍCTIMES DE VIOLÈNCIA**

## **MASCLISTA DE BLANES**

### **ÍNDEX**

1. PRESENTACIÓ I ADHESIÓ AL PROTOCOL DE LES COMARQUES	
GIRONINES	pàg.2
2. PROTOCOL	pàg.4
3. OBJECTIUS	pàg.6
4. CIRCUIT LOCAL D'ATENCIÓ	pàg.7
5. SERVEIS D'ATENCIÓ A LA DONA	pàg.10
5.1 ) SERVEIS LOCALS	pàg.10
5.1.1 ) ACTUACIÓ POLICIAL	pàg.10
5.1.2 ) HOSPITAL COMARCAL	pàg.16
5.1.3 ) ÀREA BÀSICA DE LA SALUT	pàg.21
5.1.4 ) SERVEIS SOCIALS	pàg.28
5.1.5 ) INTERVENCIÓ JUDICIAL	pàg.30
5.1.6 ) ASISTÈNCIA LLETRADA ESPECIALITZADA	pàg.43
5.1.7 ) PLATAFORMA DE DONES DE BLANES	pàg.45
5.2 ) SERVEIS DE LA DEMARCACIÓ TERRITORIAL DE GIRONA	pàg.46
5.2.1 ) OFICINA D'ATENCIÓ A LA VÍCTIMA DEL DELICTE	pàg.46
5.2.2 ) FISCALIA DE GIRONA	pàg.47
5.2.3 ) INSTITUT CATALÀ DE LA DONA	pàg.48
5.2.4 ) CENTRE D'INTERVENCIÓ ESPECIALITZADA	pàg.49
6. POSSIBILITATS I EXPECTATIVES DE MILLORA	pàg.49
7. ADRECES D'INTERÈS	pàg.50
8. DOCUMENTACIÓ CONSULTADA	Pàg.51

## **1. PRESENTACIÓ**

Teniu a les vostres mans el Protocol d'actuació en casos de violència masclista del municipi de Blanes.

Malauradament estem observant com any rera any els casos de dones que pateixen violència per part de les seves parelles va augmentant a tot l'estat espanyol i el nostre municipi no queda al marge d'aquesta problemàtica.

L'any 2004 la Plataforma de dones de Blanes va engegar la realització d'aquest document amb el suport de l'Ajuntament de Blanes i la implicació de la resta de serveis que hi participen. L'objectiu era disposar d'una eina de treball dels diferents professionals que estan implicats en la violència masclista, a través d'una aproximació a les metodologies d'intervenció dels diferents àmbits, i amb una finalitat clara: millorar l'atenció que reben les dones gràcies a la coordinació entre els/les professionals.

La intenció ha estat elaborar un document pràctic i útil, per aquest motiu no hem cregut convenient incloure apartats més teòrics com ara el de la descripció de la problemàtica i el de la legislació, que estan a l'abast de tothom en nombrosa bibliografia i fonts d'informació.

Som conscients que les metodologies de treball es van modificant i es van adaptant a la realitat i a les necessitats, motiu pel qual el Protocol ha de ser un document obert i en constant renovació. També s'han de poder incloure en properes revisions, altres àmbits que no contemplem en aquesta edició com podria ser la formació i la prevenció a tots nivells.

Finalment, dir que aquesta eina no existiria sense la col·laboració de totes les institucions implicades, i en concret de tots i totes les professionals que hi estan al capdavant i que han facilitat tota la informació per poder-la compartir amb la resta.

## ADHESIÓ AL PROTOCOL D'ACTUACIÓ EN ELS CASOS DE VIOLÈNCIA DOMÈSTICA I DE GÈNERE A LA DEMARCACIÓ DE GIRONA

A les comarques gironines existeixen varies experiències en el terreny de la coordinació. El Protocol d'actuació en els casos de violència i de gènere de la demarcació de Girona, de maig de 1998 i actualitzat el juny de 2006, acull a totes les institucions i organismes de les comarques de Girona amb l'objectiu de coordinar esforços i posar en comú els mitjans personals i materials per poder lluitar de la manera més eficaç possible contra aquesta xacra.

Una de les prioritats de l'esmentat Protocol és l'implantació directa de l'Administració, organismes i altres entitats locals en la lluita contra la violència domèstica i de gènere.

És per això que són necessàries les iniciatives locals de coordinació entre els professionals dels seus serveis d'actuació per poder desplegar les coordinacions i accions que preveu el Protocol de la demarcació de Girona i estendre la xarxa d'atenció a la dona.

Així doncs, aquesta iniciativa municipal és una eina bàsica per poder conèixer els recursos i el seu funcionament en la localitat de Blanes, que a més permet adaptar la coordinació prevista en l'àmbit de la demarcació de Girona a les especificitats municipals

## **2. PROTOCOL D'ATENCIÓ A DONES VÍCTIMES DE VIOLÈNCIA MASCLISTA DE BLANES**

Blanes, 4 de juny de 2010

### **REUNITS**

Sr. Jordi Martinoy i Camós  
Delegat Territorial del Govern de la Generalitat de Catalunya a Girona

Sr. Josep Trias i Figueras  
Alcalde de Blanes

Sr. Francesc Cardús i Planes  
Inspector-cap de l'ABP de Blanes, Policia de la Generalitat-Mossos d'Esquadra

Sra. Núria Constants i Macià  
Directora gerent de la Corporació de Salut del Maresme i la Selva

Sra. Montserrat Cot i Rosell  
Directora de l'ABS de Blanes

Sra. Eva Maria Gil i González  
Jutgessa Degana del Jutjat de Primera Instància i Instrucció de Blanes

Sra. Maria Ramos i Canosa  
Fiscal de la secció Territorial de Blanes

Els aquí reunits, en nom dels serveis que representem, expressem la necessitat de col·laborar per tal de millorar l'atenció a les persones víctimes de violència masclista.

A les comarques gironines existeixen varies experiències en el terreny de la coordinació. El Protocol d'actuació en els casos de violència i de gènere de la demarcació de Girona, de maig de 1998 i actualitzat el juny de 2006, acull a totes les institucions i organismes de les comarques de Girona amb l'objectiu de coordinar esforços i posar en comú els mitjans personals i materials per poder

lluitar de la manera més eficaç possible contra aquesta xacra, per la qual cosa manifestem la voluntat d'adherir-nos a l'esmentat protocol.

Són necessàries les iniciatives locals de coordinació entre els professionals dels seus serveis d'actuació per poder desplegar les coordinacions i accions que preveu el Protocol de la demarcació de Girona i estendre la xarxa d'atenció a la dona.

Així doncs, aquesta Protocol d'atenció a dones víctimes de violència masclista de Blanes, iniciativa municipal engegada l'any 2004 per la Plataforma de Dones amb el suport de l'Ajuntament de Blanes i la implicació de la resta de serveis que hi participen, és una eina bàsica per poder conèixer els recursos i el seu funcionament en la localitat de Blanes, que a més permet adaptar la coordinació prevista en l'àmbit de la demarcació de Girona a les especificitats municipals.

Per tot allò expressat anteriorment, signen aquest document en el lloc i en la data indicada a l'encapçalament.

**Sr. Jordi Martinoy i Camós**

**Sr. Josep Trias i Figueras**

**Sr. Francesc Cardús i Planes**

**Sra. Núria Constants i Macià**

**Sra. Montserrat Cot i Rosell**

**Sra. Eva Maria Gil i González**

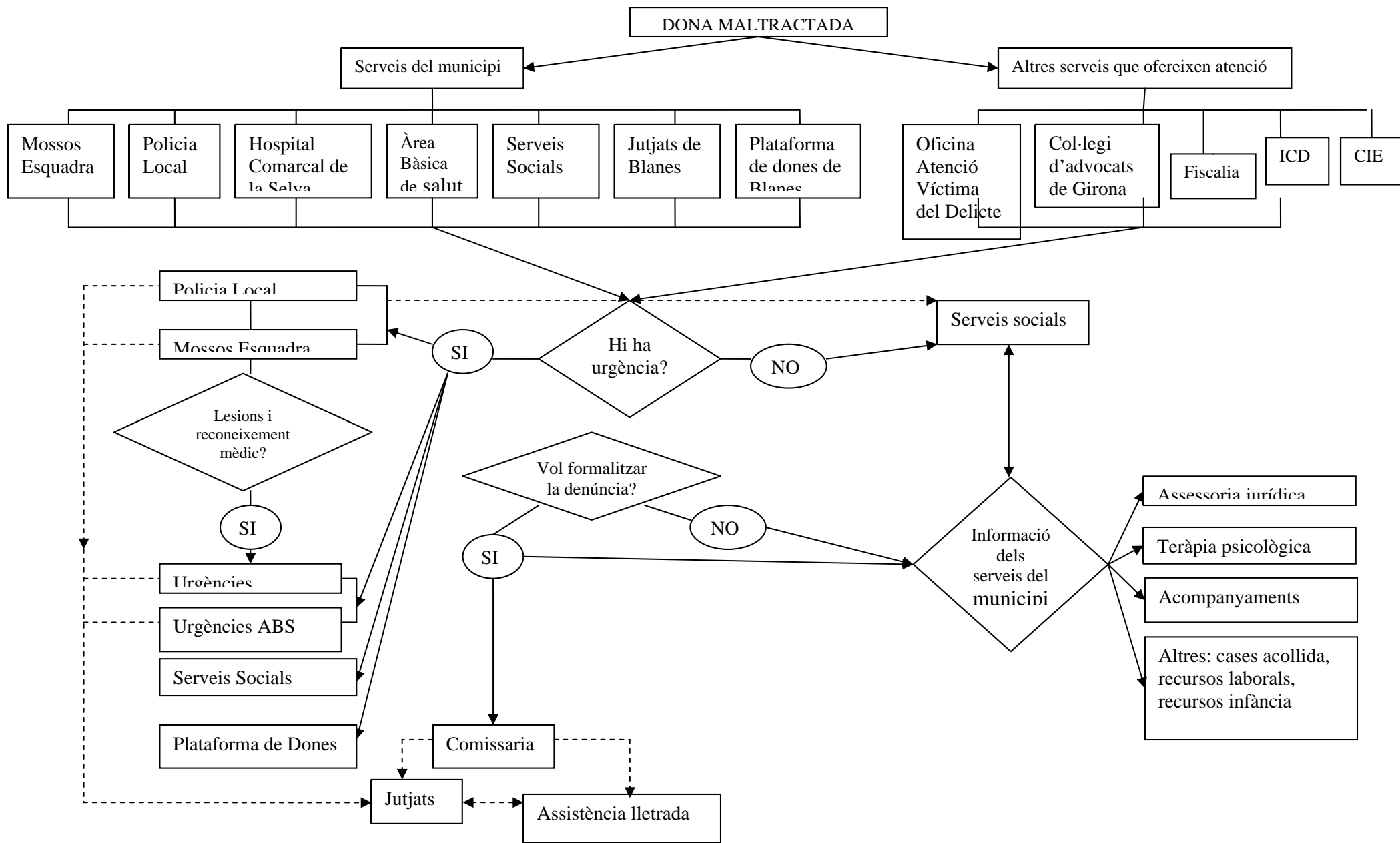
**Sra. Maria Ramos i Canosa**

### **3.OBJECTIUS**

---

- Crear un marc d'actuacions que permeti millorar i afavorir la situació de la dona víctima de violència masclista.
- Establir la coordinació entre els diferents serveis que intervenen en els casos de violència masclista en el municipi de Blanes.
- Poder disposar d'un document on es recullin les actuacions de cadascuna de les parts implicades.
- Evitar la victimització secundària.
- Facilitar la formació específica en violència masclista dels i les professionals que han de dinamitzar el Protocol.

# 4. CIRCUIT LOCAL D'ATENCIÓ





La dona que ha patit violència de gènere pot dirigir-se a:

- Serveis del municipi: Serveis Socials d'atenció primària, Hospital Comarcal de la Selva, Àrea Bàsica de salut, Plataforma de Dones de Blanes, Policia Local, Mossos d'Esquadra, Jutjats de Blanes
- Altres serveis que ofereixen atenció: Oficina d'atenció a la Víctima del delictes de Girona, Col·legi d'advocats de Girona, Fiscalia de Girona

Hi ha URGÈNCIA?

➤ SI

Pot dirigir-se a:

- Cossos de seguretat per tal de formalitzar denúncia, en el cas de que la dona ho vulgui. **Encara que no vulgui denunciar, depenent dels fets exposats s'informa d'oficial Jutjat de guàrdia dels de Blanes.** Els Cossos de seguretat envien fax o e-mail a Serveis Socials comunicant el cas.
- Urgències de l'Hospital Comarcal o de l'Àrea bàsica de Salut per tal de fer-li un reconeixement mèdic.  
En els dos serveis anteriors els professionals que l'atenen fan comunicat als Jutjats.
- Plataforma de dones de Blanes. Telèfon urgències: 620.44.10.44. Poden acompanyar i donar suport a la dona en aquesta situació.

➤ NO

Informar a la dona dels recursos del municipi:

- Serveis socials: és qui pot informar a la víctima de tots els recursos dels que disposa la víctima (ajudes econòmiques, cases d'acollida, teràpia psicològica, recursos laborals,...)
- Plataforma de Dones de Blanes: ofereixen teràpia psicològica i acompanyaments a les dones que han patit o

pateixen violència. També disposen d'un telèfon per situacions d'urgència

- Servei d'orientació Jurídica (SOJ): servei del col·legi d'advocats, situats als Jutjats de Blanes.

Vol formalitzar la DENÚNCIA?

➤ SI

Llocs on pot tramitar la denúncia:

- Comissaria de Mossos d'Esquadra
- Comissaria Policia Local
- Jutjats
- Fiscalia

Es recomana disposar d'advocat/ada a l'hora de fer la denúncia (molt important), hi ha el torn d'ofici de violència que ofereix el Col·legi d'advocats de Girona.

La dona pot demanar estar acompanyada posant-se en contacte amb la Plataforma de dones de Blanes.

S'ha d'informar a la dona dels recursos del municipi i/o derivar als serveis adients.

➤ NO

Informar a la dona dels recursos dels municipi

Veure telèfons i persones de referència a l'apartat nº7 d'aquest protocol.

## **5. SERVEIS D'ATENCIÓ A LA DONA**

---

### **5.1.SERVEIS LOCALS**

#### **5.1.1 ACTUACIÓ POLICIAL**

Entenem per actuació policial el servei que ofereixen els Cossos de Policia Mossos Esquadra i la Policia Local de la nostra població.

En cas d'agressió la dona pot posar-se en contacte amb:

- Mossos d'Esquadra trucant al **112** o al 972.18.14.10
- Policia Local trucant al 092 o al 972.35.86.66

donant el seu nom, la direcció d'on es troba i sol·licitant ajuda.

En els casos que sigui necessari es desplaçarà una patrulla fins al lloc on es trobi la dona.

Policia Local i Mossos d'Esquadra **treballen conjuntament** per protegir-la. Tots dos cossos policials poden interposar denúncia en els casos que ho considerin necessari.

**Donat que els dos Cossos Policials han creat un protocol d'actuació conjunta, descriurem la seva actuació de forma unificada.**

#### **1. ACTUACIÓ POLICIAL AL LLOC DELS FETS**

Actuació dels agents davant una situació de violència domèstica:

**Els agents han d'adoptar les següents mesures en relació a la víctima:**

- Si fos necessari, gestionar el servei d'ambulància o acompanyament policial al centre sanitari per a les persones implicades.
- Establir comunicació amb la víctima, oferint una assistència i un tracte com més acurat i personal millor.
- Informar a la víctima de forma entenedora sobre la gravetat dels fets i de la conveniència de presentar denúncia per prevenir successions de cicles de maltractaments, i dels serveis assistencials i d'assessorament de què pot disposar.

- Oferir les gestions per contactar amb els familiars, amistats o serveis que la víctima sol·liciti, en relació amb la protecció pròpia, dels fills/es, o d'altres persones que depenguin de la víctima.
- Sol·licitar a la víctima, si s'escau per la gravetat de les lesions, la possibilitat de realitzar un reportatge fotogràfic que documenti les lesions que presenta.

**Els agents han d'adoptar les següents mesures en relació a l'autor de l'agressió:**

- Valorar la detenció del presumpte autor en funció de la gravetat i l'habitualitat dels fets i recollir els objectes utilitzats en l'agressió.
- Comissar preventivament les armes i els objectes perillosos de què pogués disposar el presumpte agressor.
- Si el presumpte agressor està escapolit, s'ha de demanar a la víctima una fotografia recent d'aquest, per tal de donar-ne difusió per a la recerca **(sempre i quan convisquin junts)**.

## **2. ACTUACIÓ POLICIAL A LES OAC's**

Les **OAC's** (Oficina d'Atenció al Ciutadà ) són el lloc físic on es presenten les denúncies.

El Cos de Mossos d'Esquadra disposa de grups d'atenció a la víctima formats per agents amb formació especialitzada per atendre a les víctimes de violència domèstica i de gènere (Grup d'Atenció a la Víctima).

### **Informació que cal donar a la víctima en les OAC's:**

- a) S'ha d'informar adequadament dels drets que té, en especial de l'Ordre de Protecció (en vigor des del dia 2 d'agost de 2003 i que preveu la Llei 27/2003 de 31 de juliol). També s'informarà a les dones estrangeres de la Instrucció 14/2005 de 29 de juliol i de la Llei orgànica 14/2003.
- b) Informar-la del contingut de l'art. 464 del codi Penal (recordatori de la Instrucció 3/1992 de la Fiscalia de Girona), sobre la protecció a les

- víctimes dels delictes, denunciants i d'altres que puguin intervenir en qualsevol classe de procediment.
- c) Cal informar-la del dret de ser assistida per un advocat d'ofici del torn especialitzat en casos de violència domèstica/gènere per exercir l'acusació particular i les accions civils pertinents. El dret d'assistència jurídica es farà efectiu abans de presentar la denúncia sempre que sigui possible.
  - d) La possibilitat de sol·licitar les mesures provisionals prèvies a la demanda de nul·litat, separació o divorci, separada o conjuntament amb l'ordre de protecció.
  - e) Informar-la de manera entenedora sobre la possibilitat que té d'instar l'autoritat judicial perquè adopti mesures provisionals prèvies (d'atribució a un dels cònjuges de l'ús de l'habitatge, sobre l'exercici de la potestat del pare i la mare, en relació amb la custòdia dels fills/es menors i pensió d'aliments).
  - f) Informar-la de la possibilitat de demanar a l'autoritat judicial les mesures de protecció i seguretat per víctimes de violència domèstica i de gènere (sortida de l'inculpat del domicili i prohibició de tornar a aquest, prohibició d'aproximació a la persona protegida al seu domicili, lloc de treball o qualsevol altre que sigui freqüentat per ella; prohibició de qualsevol comunicació de l'imputat amb la persona a protegir; suspensió de la pàtria potestat o de la guàrdia i custòdia; suspensió del règim de visites; suspensió del dret a la tinença d'armes).
  - g) De l'existència de serveis socials específics d'ajuda a les dones maltractades al municipi. En qualsevol intervenció de violència domèstica, que la víctima consti empadronada a Blanes, s'ha d'adreçar un informe als Serveis socials de l'Ajuntament **(sempre i quan ho autoritzi la víctima)**.
  - h) Quan la dona no vulgui tornar o no pugui tornar al domicili, la Policia l'acompanyaran als establiments per allotjament d'urgència, juntament

amb els seus fills/es fins que la situació ho requereixi. També es gestionarà que la víctima pugui ser assistida pels serveis d'urgència (psicològic, social,...).

### **3. ACTUACIÓ POLICIAL AMB POSTERIORITAT A LA DENÚNCIA**

#### **a) Abandonament del domicili per la víctima**

La víctima pot quedar en situació de desemparament si no pot tornar al domicili en el que conviu amb l'agressor per por a les represàlies d'aquest, o pot quedar-se sense mitjans econòmics en dependre totalment dels recursos del seu agressor.

S'ha d'incidir en la informació a la víctima sobre la possibilitat d'abandonar el domicili conjugal sense la pèrdua de drets.

#### **b) Acompanyament policial al domicili**

Si s'escau, s'haurà d'acompanyar a la víctima al seu domicili per a donar-li protecció mentre recull les seves pertinences personals. És important que en aquest moment no es deixi per recollir objectes i documents que posteriorment li puguin ser necessaris (documentació personal i/o dels fills, roba, targetes mèdiques, medicaments, ...). S'aixecarà acta de tot el que s'emporta i s'adjuntarà a les diligències.

La repartició dels béns mobles i immobles la determina el Jutge, per la qual cosa la víctima, en recollir les seves pertinences es limitarà als objectes de caire personal i de primera necessitat.

### **4. GRUPS DE VIOLÈNCIA DOMÈSTICA DEL COS DE MOSSOS D'ESQUADRA**

Creats per la necessitat d'efectuar un seguiment policial de les denúncies que es generen en aquest àmbit.

### **Funcions:**

- a) Mantenen contactes telefònics amb la víctima per tal d'assessorar-la.
- b) **Seguiment personalitzat de tots els casos de violència, independent que s'hagi decretat com a mesura judicial una ordre de no apropament, de no comunicació o de protecció policial, com si no s'ha decretat cap ordre, tenint especial incidència i cura a les víctimes que sí que disposen d'ordre.**
- c) **Obertura d'investigacions de tots els casos en les que es presenta denúncia.**
- d) Tractament informàtic de les dades generades als atestats. Aquestes dades estan a disposició de les diferents OAC's.
- e) Obertura d'investigacions en els casos considerats greus.
- f) Complimentació d'Ordres derivades de la Fiscalia de Violència Domèstica.
- g) Confecció d'informes adreçats a les autoritats judicials i fiscals.
- h) Participació en protocols d'actuació policials, així com en reunions amb altres organismes que treballin en l'àmbit de violència domèstica.
- i) **Xerrades de violència masclista, als alumnes d'escoles i fent incís als alumnes d'institut que cursin la ESO.**
- j) Confecció de dades estadístiques.

### **5. TÈCNiques PER EVITAR LA SEGONA VICTIMITZACIÓ**

S'ha d'entendre com a segona victimització la pertorbació anímica o les molèsties que pateix la víctima d'un delictes, quan els procediments policials o judicials, provoquen que revisqui els fets, les sensacions i els sentiments patits a l'acte delictiu.

La víctima de la violència domèstica pot patir un estat de xoc ja que es troba afectada per una doble problemàtica:

- L'estat emocional produït pel fracàs d'una relació interpersonal.
- La necessitat d'afrontar la separació amb el possible desemparament familiar.

Si la víctima decideix presentar la denúncia és perquè ha arribat a una situació personal i familiar insostenible.

Aquest estat de xoc es pot veure agreujat per la immediatesa de l'agressió i, fins i tot, per la presència policial.

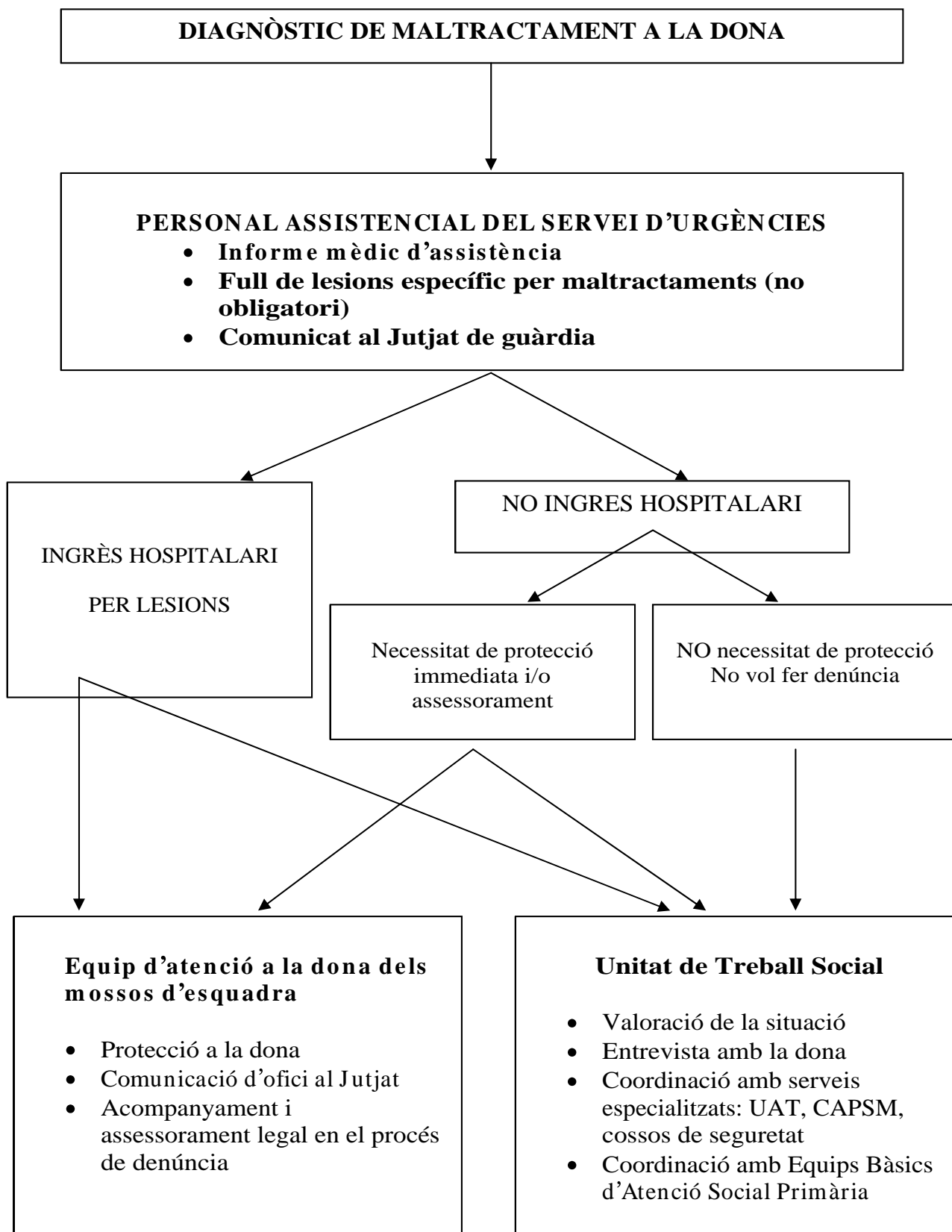
Per evitar tant com sigui possible una segona victimització, els agents actuants, tant al lloc dels fets com a les dependències policials, han de:

- a) Proporcionar una atenció personalitzada a la víctima.
- b) S'ha d'establir un bon clima de suport i acolliment.
- c) S'ha de permetre l'expressió de sentiments i donar temps a la víctima per assimilar la situació.
- d) S'ha d'adequar el llenguatge al nivell cultural de la víctima.
- e) S'ha de facilitar a la víctima trucades telefòniques i/o trasllats necessaris.



### 5.1.2. HOSPITAL COMARCAL DE LA SELVA

---



## Actuació davant un diagnòstic de maltractament

- Davant d'un cas de diagnòstic de maltractament, existeix l'obligació legal de denunciar els fets, independentment que la dona vulgui fer la denúncia. També cal, quan el diagnòstic de maltractament sigui dubtós, perquè les lesions siguin compatibles amb una malaltia o accident i la dona negui l'agressió, però es tinguin serioses sospites de maltractament i aquestes estiguin fonamentades.

A més de l'informe d'assistència mèdic, que ha d'estar ben complimentat, el metge ha de fer constar les lesions o maltractaments en el document específic (Comunicat de lesions en sospita fonamentada de maltractament).

En cas que les dades revelades a l'informe puguin ser utilitzades pel maltractador, caldria elaborar-lo amb la màxima prudència possible descrivint les lesions i el mecanisme explicat per la víctima: en aquest sentit parlem "d'informe no revelador".

Aquest full es presentarà amb dues còpies i es destinarà a:

- 1r. Original del comunicat de lesions fonamentada de maltractament al Jutjat de guàrdia (Jutjat d'Instrucció del Partit Judicial). Ho farà el metge que detecta el maltractament adjuntant-lo al comunicat judicial habitual.
- 2n. Còpia del comunicat de lesions en sospita fonamentada de maltractament, es deixarà a la història clínica del centre.

- Es farà una comunicació per E-mail a la unitat de treball social de l'Hospital corresponent, on constarà el nom i cognoms i el nº d'història clínica. Aquesta comunicació al departament de treball social, es fa per tal de tenir tota la informació per la valoració del cas, independentment que s'hagi fet la denúncia al jutjat.

El departament de treball social de l'hospital farà el contacte amb les institucions competents en el seguiment del cas (serveis socials, recursos especialitzats,...). Si la detecció s'ha donat fora de l'horari laboral del treballador social, es farà arribar igualment el comunicat al departament de treball social i s'informarà a la dona de la possibilitat de posar-se en contacte amb la treballadora social del centre per rebre la informació necessària, si no ha demanat la protecció immediata.

La treballadora social de l'hospital és el nexa d'unió entre els serveis sanitaris i els serveis socials i és qui s'ha de posar en contacte amb els serveis especialitzats.

- **Necessitat de mesures de protecció:**

Si s'arriba al diagnòstic de certesa de maltractament o d'una situació d'alt risc per a la integritat de la dona, és necessari adoptar mesures de protecció immediates. La mesura més adient, tant si les lesions requereixen l'ingrés hospitalari com si no, és avisar al cos de Mossos d'Esquadra, que disposen de membres femenins especialitzats en violència domèstica. Segons la disponibilitat d'aquest servei en el moment de la demanda, farà la primera assistència la patrulla dels mossos que estigui de servei, que posteriorment ho comunicarà a l'equip especialitzat en aquests casos, per tal de fer el seguiment.

Aquests equips garanteixen la protecció de la dona i els seus fills/es, si no poden tornar al domicili, buscant-los un allotjament temporal i anònim, mentre es busca una solució més definitiva per part dels serveis socials. També informen a la dona dels aspectes relacionats amb la denúncia i els tràmits amb el jutjat.

- **En cas d'ingrés hospitalari:**

1r. Si de resultes del maltractament, la dona ha d'ingressar a l'hospital, ingressarà a la planta més adequada al procés terapèutic.

2n. S'avisarà al departament de treball social per tal que:

- El treballador/a social faci una valoració i seguiment de la situació de la dona, per tal de preveure solucions mitjançant la recollida d'informació i/o entrevistes.
- Enguegui els tràmits pertinents per la resolució de la situació de la dona (família extensa, cases d'acollida,...), conjuntament amb els serveis socials de la zona i els serveis especialitzats: UAT, CAPSM.

3r. Posar en coneixement de la direcció de l'hospital el cas.

4t. En cas que es decideixi el trasllat a un centre d'acollida, el treballador social a través dels serveis socials municipals, tramitarà una plaça amb el departament de benestar social de la Generalitat, enviant l'informe social. Es coordinarà l'alta hospitalària amb l'ingrés a la casa d'acollida.

### **Actuació davant situacions de risc de maltractament**

Hi ha una sèrie de situacions i conductes de dones que atensem als diferents serveis (hospitalització, consultes, visites,...) que ens poden alertar de situacions de maltractament, encara que el motiu de consulta al centre no tingui relació amb aquest fet. En altres ocasions pot ser la dona qui en un moment de l'entrevista amb el professional sanitari expressi ser víctima d'agressions demanant o no ajuda, de forma explícita. I en altres casos pot ser que la dona (per distints motius) negui el maltractament.

En aquest cas,

- Si el que es posa en evidència són indicadors de risc psicosocial que poden comportar situacions de risc de patir maltractaments, en tots els casos, cal posar-se en contacte amb el departament de treball social del centre on es detecti, mitjançant interconsulta hospitalària, per tal de donar assessorament a la dona i derivar-la a l'equip especialitzat més adient pel seu cas. Si la detecció s'ha donat fora de l'horari laboral del treballador/a social, es farà arribar igualment la interconsulta al departament de treball social.

### **5.1.3. ATENCIÓ SANITÀRIA A L'ÀREA BÀSICA DE SALUT.**

L'atenció a les dones maltractades requereix una atenció integral per part de diferents professionals de l'àmbit sanitari: personal mèdic, diplomades/ts en infermeria, psicòlegs/logues,...

Les responsabilitats i els objectius de la intervenció dels professionals sanitaris consisteixen a :

- Detectar els signes de sospita de maltractament.
- Establir el diagnòstic clínic i el diagnòstic diferencial, tractar les lesions físiques i psíquiques i enregistrar-les detalladament a la història clínica.
- Ajudar a la pacient a buscar protecció o resoldre el seu problema i facilitar-li la incorporació al circuit d'atenció local.

#### Indicadors de sospita de maltractaments

Davant una pacient el personal sanitari pot detectar indicadors de sospita de maltractaments:

#### Físics

Tipus: hematomes en diferents llocs anatòmics que no concorden amb el mecanisme de producció explicat; esgarrapades, ferides, cremades o cicatrius en zones o de característiques no habituals; mossegades; o lesions d'òrgans interns, avortaments, pèrdues parcials de visió o oïda i dolor pelvià crònic sense causa orgànica.

Localització freqüent a la part central i superior del cos; cara, cap, coll, tòrax, pit i abdomen.

### Psíquics

Tipus: soduració, por, hipervigilància, baixa autoestima, escassa relació social, estrès, depressió, ansietat, disfuncions del son i de la gana, fatiga.

Durant la visita: temor, avergonyiment, sentiment de culpa, evidència de poc afecte, evitació del contacte visual, actitud defensiva.

### Tòxics

Abús d'alcohol, opiacis i altres estimulants, tant per part de la víctima com de l'agressor.

### Sexuals

Contusions o hematomes a les cuixes, genitals o mames, hemorràgia anal i/o vaginal, evitació de relacions sexuals.

### **Actitud de la parella**

Excessivament despreocupat, despectiu, irònic. Signes d'abús d'alcohol. O contràriament: interès exagerat, agafant la mà a la víctima o inclinant-se cap a ella, contestant ell l'interrogatori. De vegades hostil amb ella o amb el metge, preocupat per obtenir atenció. Trastorns de personalitat.

### **Pautes bàsiques de comunicació i exploració**

Cal visitar individualment la dona que manifesti maltractaments o que presenti algun dels indicadors de sospita; és a dir, excloent la parella de la visita.

**Comunicació amb la pacient:** en l'entrevista, davant la sospita de maltractament no declarat, no s'ha de començar per les preguntes més

sensibles o directes. Si la pacient es neguiteja o no contesta cal manifestar-li quin interès ens empeny, no se l'ha de violentar, ni tenir pressa.

Al acabar les exploracions i els tractaments de les lesions i al final de l'assistència s'hauran de prendre les mesures de suport i ajuda adients.

### **Mesures diagnòstiques i terapèutiques segons les lesions**

Es segueix el procés assistencial habitual en cada cas. En els casos que calgui es derivarà al Servei d'Urgències de l'Hospital Comarcal

### **Recopilació de dades, diagnòstic i tractaments**

És molt important documentar correctament i àmpliament perquè:

- Influirà en futures assistències en els casos en què no s'hagin aclarit les causes violentes.

- Ajudarà a acreditar davant l'autoritat judicial l'etiologia i la gravetat dels maltractaments, imprescindible l'exploració en les primeres hores.

S'ha de fer constar a la història clínica:

- Descripció de l'episodi amb paraules de la víctima, si és el cas, episodis anteriors, etc.

- Descripció detallada dels signes i els símptomes físics, psíquics o tòxics.

Es pot fer un mapa anatòmic per marcar-hi les lesions o fer-ne fotografies, amb l'autorització prèvia per escrit de la pacient.

- Anotació detallada de les lesions, tipus, nombre, lloc, mida, possible causa i explicació.

- Opinió del metge i/o la infermera relacionada amb l'atenció a la pacient, amb relació a la causa de les lesions.

La còpia de l'informe d'assistència lliurat a la pacient, NO ha de contenir cap esment de l'etiologia de les lesions.

En el cas que s'hagi notificat al jutjat o a la Fiscalia per part del personal sanitari, o del centre, es guardarà una còpia del comunicat.



Deixar registrat si s'aconsella a la dona que demani ajuda social i els contactes que se li han ofert.

### **Cal tenir molt present**

La possible reacció violenta de l'agressor en cas de saber o sospitar que la pacient ha donat informació sobre els maltractaments.

- Caldrà protegir el contingut de la història clínica, extremant la confidencialitat.
- Lliurar un informe d'assistència a la pacient sense mencionar la possible etiologia de maltractaments.
- Guardar la informació en un lloc no accessible.

Moltes vegades la violència contra la dona també va acompanyada de maltractament als fills/es; per tant, és convenient establir circuits de comunicació, coordinació i actuació conjunta amb els/les pediatres.

### **Mesures de protecció a la víctima, suport social i mesures judicials**

Un cop detectat i tractat el maltractament, el personal sanitari portarà a terme les funcions de suport, assessorament i orientació a la víctima. La cap d'infermeria és qui habitualment assumeix aquest paper. Caldrà activar els mecanismes i les mesures de protecció.

Una mesura que creiem convenient és assegurar que els membres de la parella, en procés de denúncia, separació,... per violència de gènere, no coincideixin en visites posteriors al Centre de salut. Caldria aplicar els mecanismes adients per evitar situacions de risc (canvi de metge, canvi d'horaris, canvi de centre de salut quan sigui possible,...).

Recursos socials:

- El personal sanitari prestarà la primera atenció de suport, informació i ajuda, tant personal com familiar si s'escau. També podrà dirigir a la dona als serveis socials de la població, o a altres recursos i entitats del municipi.

Haurà de vetllar per acompanyar i posar en contacte a la dona amb aquests serveis, procurant evitar la pèrdua de continuïtat en el suport.

- Es valorarà el grau de perill posterior a l'assistència i s'establirà un pla de seguretat. Es contarà amb els cossos de seguretat si cal.

Recursos judicials:

L'equip sanitari, després de parlar amb la víctima, comunicarà a la Fiscalia o al Jutjat l'evidència o la sospita de maltractaments. S'han de distingir:

- La dona vol presentar denúncia.

- La dona no vol denunciar el maltractador, però l'equip sanitari creu que està davant un cas clar de maltractament no reconegut per la víctima. És freqüent que la por al maltractador i al futur condicionin la lliure voluntat de la dona. No és necessària la denúncia per a la persecució d'aquestes conductes, però sí que és obligat la comunicació al jutjat per part dels personal sanitari.

Fora dels casos greus o molt greus, si la dona no vol denunciar els fets i l'equip sanitari considera que no té suficients elements objectius per determinar que es tracta d'un cas de maltractament, ni que existeix una situació de risc, no cal fer el comunicat a la Fiscalia o al Jutjat. És important documentar degudament l'assistència sanitària i social prestada, per tal de poder fer un seguiment del cas i generar uns antecedents que facilitin una detecció de maltractament en el futur.

En els casos de maltractaments detectats és important procurar assegurar la protecció de la víctima utilitzant els recursos de què es disposi. S'ha de tenir en compte la llei 27/2003, de 31 de juliol, reguladora de l'ordre de protecció de les víctimes de la violència domèstica (BOE núm. 183 de l'1 d'agost de 2003), que preveu que les entitats o els organismes assistencials hauran de facilitar a les víctimes la sol·licitud de l'Ordre de protecció esmentada.

Com i quan s'activaran aquests recursos:

- Els recursos socials en el moment de l'atenció urgent o de l'atenció primària quan es doni la situació de maltractament.
- Els judicials mitjançant un comunicat al jutjat o Fiscalia i en les circumstàncies referides a l'apartat immediatament anterior.

## ATENCIÓ SANITÀRIA A L'ABS

Dona que es presenta a una consulta d'Atenció Primària per qualsevol motiu

Detecció d'indicadors de sospita

Detecció signes de violència de gènere

Negació per part de la dona

Afirmació per part de la dona

- Recopilació de dades, diagnòstics i tractaments
- Comunicar als Jutjats o Fiscalia
- Coordinació amb pediatres si hi ha fills/es
- Ofertir serveis de suport socials
- Remetre a serveis especialitzats si és necessari

Gravetat/Proves

Valorar risc immediat

NO

SI

NO

Registrar a la història

Comunicar a Jutjats o Fiscalia

Seguiment de les sospites

SI

Físic i sexual (gravetat de les lesions)

Psíquic (Risc autolític)

Social (Amenança per la vida de la dona i els fills/es)

Derivar al Servei d'Urgències de l'Hospital

Derivar a Serveis Socials

Coordinació amb els cossos de Seguretat  
Sol·licitar Mesures de Protecció

Posteriorment a la situació d'emergència, fer actuacions de coordinació i seguiment

#### **5.1.4.SERVEIS SOCIALS**

---

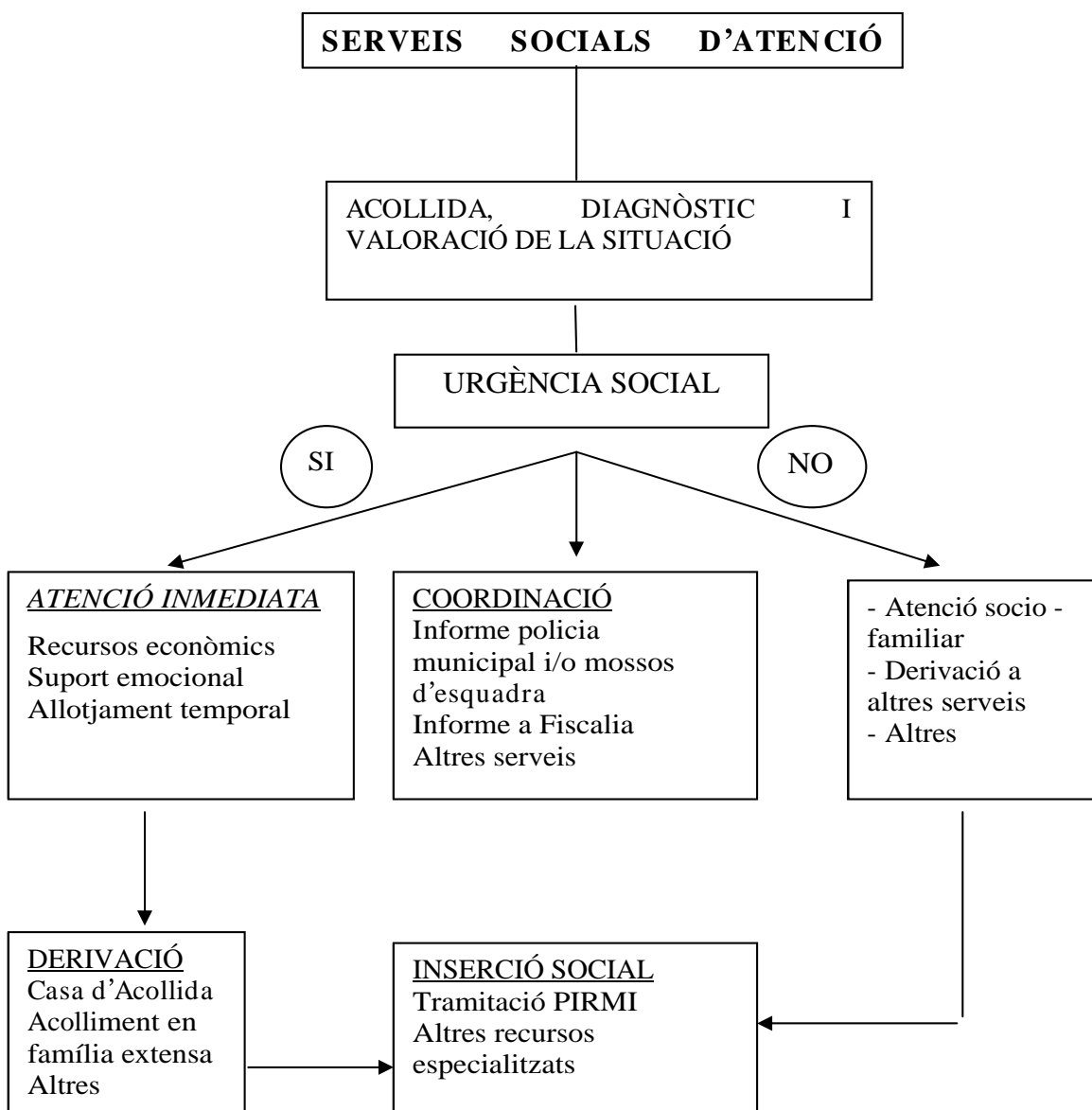
L'Ajuntament de Blanes, mitjançant el Departament de Serveis Socials, té assumides totes les responsabilitats en Atenció Primària. Els Serveis Socials Municipals són un servei públic, polivalent i gratuït. L'atenció a ciutadà està organitzada territorialment. Les prestacions individuals segueixen un protocol i un sistema de baremació. Les situacions d'urgència social són ateses immediatament dins l'horari d'atenció del servei.

Els serveis socials municipals, conjuntament amb la resta de serveis i institucions, són un element clau en el circuit local d'atenció a les persones víctimes de violència de gènere en l'àmbit domèstic.

#### **Circuit d'atenció des de Serveis Social**

- **Detecció o comunicació de maltractaments:** mitjançant entrevista d'acollida i/o derivació d'altres serveis
  
- **Diagnòstic de la situació:** valoració de la situació d'urgència, situació emocional, opinió de l'afectada, situació familiar, recursos personals, situació laboral, antecedents i altres intervencions, etc.
  
- **Proposta d'intervenció d'acord amb la usuària:** resposta ajustada a la seva demanda i a la situació, inclou la informació, l'orientació i l'acompanyament, tramitació d'ajuts econòmics, etc.
  
- **Pla de treball**
  - Actuacions respecte la conveniència de denunciar els fets
  - Actuacions respecte l'allotjament (allotjament d'urgències, alternatives de suport familiar, derivació cases d'acollida,...)

- Actuacions respecte els fills/es i altres membres de la família
- Actuacions de suport econòmic
- Actuacions de suport emocional: derivació a altres serveis.
- Actuacions d'inserció laboral: programa PIRMI, plans i tallers ocupacionals, ...
- Coordinació i derivació a altres serveis



### **5.1.5.INTERVENCIÓ JUDICIAL**

---

A partir de l'entrada en vigor de la Llei orgànica 1/2004 integral de protecció contra la violència de gènere, s'ha de distingir el procediment judicial en els casos de **violència de gènere (VG)** del procediment en la resta de casos de **violència domèstica (VD)**.

#### **A) INTERVENCIÓ JUDICIAL EN CASOS DE VIOLÈNCIA DE GÈNERE: ELS JUTJATS DE VIOLÈNCIA CONTRA LA DONA**

Els assumptes de violència de gènere els coneixerà els Jutjats de Violència contra la dona (JVD) i els assumptes de violència domèstica els Jutjats de primera instància i instrucció, com abans de la Llei integral.

#### **Competència dels Jutjats de Violència contra la Dona**

Els **Jutjats de Violència contra la dona (JVD)** són òrgans judicials especialitzats que assumeixen tant competències penals com civils en l'àmbit de la violència de gènere.

Al Partit Judicial de Blanes és el Jutjat de Primera Instància i Instrucció núm. 5, el que assumeix amb caràcter exclusiu el coneixement de les matèries de violència contra la dona.

Aquest Jutjat a més de la competència exclusiva en temes de violència de gènere, té encomanades altres competències (civils i penals) que la Junta de Jutges ha decidit i el Tribunal superior de Justícia de Catalunya ha ratificat.

#### **I. a. Competència del JVD en l'àmbit penal: delictes relacionats amb la violència de gènere**

Els Jutjats de Violència sobre la Dona (JVD) tenen competència objectiva i funcional per la instrucció dels processos per delictes i per jutjar les faltes relacionades amb la violència de gènere.

Perquè estiguem davant un delictes o falta relacionat amb la violència de gènere es requereix que es donin dos requisits: un relatiu a les persones que són subjecte actiu i passiu de la infracció penal i l'altre relatiu a la classe de delictes o falta comesa:

- a. 1) Per raó de les persones: la violència ha de tenir com autor un home i com a víctima una dona quan entre ambdós existeixi, o hagi existit, una relació matrimonial o relació similar d'afectivitat, amb o sense convivència. També inclou la violència contra els descendents de l'autor o de la víctima i els menors incapaços que visquin amb l'autor o estiguin sotmesos a la potestat, tutela, curatela, acolliment o guarda de fet de la dona, sempre que també s'hagi produït un acte de violència de gènere contra la dona.
- a. 2) Per raó dels delictes o faltes: la violència ha de consistir en alguna de les infraccions següents: homicidi, avortament, lesions, lesions al fetus, delictes contra la llibertat, delictes contra la integritat moral, delictes contra la llibertat i la indemnitat sexuals, qualsevol altre delictes comès amb violència o intimidació, qualsevol delictes contra els drets i deures familiars, faltes contra les persones i contra el patrimoni. Delictes o faltes connexes amb els anteriors delictes.

Els Jutjats de Violència sobre la Dona tenen competències també per jutjar els casos seguits pels tràmits dels judicis ràpids i les faltes immediates, quan a més dels requisits exposats es donin les condicions processals exigides per la tramitació d'aquests procediments.

Els Jutjats de Violència sobre la dona tenen competència també per l'adopció de l'ordre de protecció a les víctimes de violència de gènere, sense perjudici de la competència atribuïda al Jutjat de Guàrdia.

### **Competència del JVD en l'àmbit civil**

Els Jutjats de Violència contra la Dona també tenen competència, exclusiva i excloent, quan concorrin els requisits següents:



Quan es tracti d'un dels processos civils següents: filiació, paternitat i maternitat; nul·litat del matrimoni, separació i divorci; que tractin sobre les relacions entre pares i fills/es; els que tinguin per objecte l'adopció o modificació de mesures de transcendència familiar; els que tractin exclusivament de la guarda i custòdia de fills/es menors d'edat o dels aliments reclamats per un progenitor contra l'altre en nom dels fills/es menors; els que tracten de la necessitat de l'assentiment en l'adopció, els que tinguin per objecte l'oposició a les resolucions administratives en matèria de protecció de menors.

Que alguna de les parts sigui víctima d'actes de violència de gènere que hem vist en l'apartat anterior.

Que alguna de les parts sigui imputat com autor, inductor o cooperador necessari dels actes de violència de gènere.

Que s'hagin iniciat davant del Jutjat de Violència contra la Dona actuacions penals per delictes o falta a conseqüència d'un acte de violència contra la dona o s'hagi adoptat una ordre de protecció a una víctima de violència de gènere.

### **Competències dels Jutjats D'Instrucció en funcions de guàrdia en els procediments per delictes relacionats amb la violència de gènere.**

Els Jutjats d'Instrucció en funcions de guàrdia, siguin o no de violència contra la dona, continuen tenint competència per a la realització de les diligències de caràcter urgent i no ajornables, com per exemple, la situació personal del detingut, l'ordre de protecció o les mesures previstes en l'article 13 LECRIM.

Normalment serà el Jutjat de Guàrdia el que tant els caps de setmana com a les tardes en les quals està tancat el Jutjat de violència contra la dona,

haurà de fer-se càrrec de les denúncies, de resoldre la petició de les ordres de protecció que li demanin i de fer-se càrrec dels detinguts.

**A) III. Competències per jutjar els delictes relacionats amb la violència de gènere i per conèixer els recursos previstos contra les resolucions dels Jutjats de violència sobre la Dona**

Normalment, els delictes relacionats amb la violència de gènere seran jutjats pel Jutjat Penal, perquè la pena de presó prevista té una duració no superior a cinc anys.

L'Audiència Provincial (la sala especialitzada en Violència de gènere que a Girona és la Secció Quarta) coneixerà dels recursos previstos contra les resolucions dictades pels Jutjats de Violència sobre a la Dona tant en els processos penals com civils, com els recursos contra les sentències dictades pel Jutjat Penal.

**A) IV. Competència per l'execució de les sentències dictades respecte els delictes relacionats amb la violència de gènere.**

L'execució de la sentència correspon sempre al Jutjat Penal (encara que siguin dictada en virtut de conformitat en judici ràpid davant el Jutjat de Violència sobre la Dona) o a l'Audiència Provincial que l'hagués dictat.

**B) INTERVENCIÓ JUDICIAL EN ELS CASOS DE VIOLÈNCIA DOMÈSTICA**

En els casos de violència domèstica no considerats com a violència de gènere la competència territorial, objectiva i funcional per a la instrucció, adopció de mesures cautelars i jutjar segueix les regles ordinàries: Jutjats de Pau, Jutjats d'Instrucció, Jutjats de Primera instància i Instrucció, Jutjats Penals, Audiència Provincial.

**C) MESURES CAUTELARS JUDICIALS (FINS A SENTÈNCIA DEFINITIVA)**

Els Jutges d'instrucció i de violència sobre la dona, a fi d'aplicar les mesures adients per tal d'assegurar la integritat de les víctimes i tenir un coneixement complet de la situació familiar de la víctima i de l'agressor, han de poder comptar, al llarg de la instrucció, amb els diagnòstics següents:

- Informe del metge forense que ha d'intervenir tant per detectar els maltractaments a la víctima com en el reconeixement psiquiàtric de l'agressor.
- Informes de l'equip d'assessorament o d'altres organismes especialitzats en la matèria.

Tot això, contribuirà a que l'adopció de les mesures penals i civils previstes siguin les més adients i objectives.

L'obligada comunicació del jutjat d'instrucció i de violència sobre la dona a l'Oficina d'Atenció a la Víctima del Delicte de tota resolució relativa a l'Ordre de Protecció (acordant-la, modificant-la, denegant-la o deixant-la sense efecte) facilitarà en gran manera l'actuació coordinada de les administracions implicades.

Podem distingir tres tipus o nivells de mesures judicials que tenen caràcter acumulatiu: aquelles previstes en general per a qualsevol víctima, aquelles previstes específicament per a les víctimes de violència domèstica i, per últim, el nivell de màxima protecció per a la tutela de les víctimes de violència de gènere. Totes elles es poden resumir en l'esquema següent:

- o PENALS:
  - Protecció ofesos o perjudicats pel delicte (art. 13 LECRIM)
  - Detenció (art. 489 a 501 LECRIM)
  - Presó Provisional (art 503, 504 LECRIM)
  - Llibertat Provisional amb o sense fiança (art. 529, 530 LECRIM)
  - Retirada d'armes (art 13 LECRIM)
  - Prohibició de residir o d'acudir i prohibició de comunicació i aproximació (art 544 bis LECRIM)

- ORDRE DE PROTECCIÓ (art 544ter LECRIM)
- o CIVILS:
  - Protecció dels fills/es (art 134 CF)
  - Mesures nul·litat, separació i divorci: ús habitatge familiar, aliments, guàrdia i custòdia dels fills/es,... (art 771 i 773 LEC)
  - Internament per raó de trastorn psíquic (art 763 LEC)
  - Sortida obligatòria de l'agressor del domicili (art 64.1 LIVG)
  - Suspensió potestat de fer de pare o guarda i custòdia de menors (art 65 LIVG)

**C ) I. Mesures cautelars judicials especials pels supòsits de violència domèstica i de gènere: l'ORDRE DE PROTECCIÓ**

En els casos de violència domèstica i de gènere, a més de les mesures penals i civils generals per a tots els delictes i que ja hem inclòs en l'esquema anterior, es poden adoptar les mesures penals i civils que es preveuen dintre de la denominada ORDRE DE PROTECCIÓ per a les víctimes de violència domèstica (OP) de l'article 544ter LECRIM. Aquesta OP no ha estat modificada per la LIVG i per tant s'aplica també en els casos de VG.

L'ordre de protecció és una resolució judicial que, en els supòsits que existeixen indicis fonamentats de la comissió de delictes o faltes de violència domèstica i existeix una situació objectiva de risc per a la víctima, ordena la seva protecció mitjançant l'adopció de mesures cautelars penals i/o civils, a més d'activar una sèrie de mesures d'assistència i protecció social.

L'ordre de protecció la pot acordar el jutge d'ofici. A aquest efecte, les entitats i organismes assistencials, públics o privats, que tinguessin coneixement d'algun fet constitutiu de violència domèstica, deurà posar-los immediatament en coneixement del jutge de guàrdia o del Ministeri fiscal.

L'ordre de protecció la pot sol·licitar la víctima, qualsevol persona que tingui amb la víctima alguna de les relacions de parentiu indicades en l'article 173 CP i el Ministeri Fiscal.

L'ordre de protecció pot demanar-se en qualsevol Comissaria de Policia, en el Jutjat, en la Fiscalia, en les Oficines d'atenció a la Víctima, en els Serveis socials i institucions assistencials dependents de les Administracions Públiques i en els Serveis d'Orientació Jurídica del Col·legi d'Advocats.

L'ordre de protecció confereix a la víctima un ESTATUT INTEGRAL DE PROTECCIÓ que comprendrà les mesures civils, penals i assistencials i de protecció social establertes en l'ordenament jurídic i podrà fer-se valer davant qualsevol autoritat i Administració Pública. Això explica l'obligació dels jutjats de comunicar totes les ordres de protecció a l'Oficina d'atenció a la Víctima del Delicte.

L'ordre de protecció implica el dret de la víctima a ser informada permanentment sobre la situació processal de l'agressor i la seva situació penitenciària.

Les mesures que pot adoptar el jutge són:

- Mesures penals: es pot adoptar qualsevol de les mesures previstes en la legislació processal penal i vistes en l'apartat anterior de mesures cautelars judicials generals.
- Mesures civils: atribució de l'ús de l'habitatge familiar, determinar el règim de custòdia, visites i comunicació amb els fills, règim de prestació d'aliments, així com qualsevol disposició que es consideri oportuna a fi d'apartar al menor d'un perill o d'evitar-li perjudicis. Aquestes mesures només les poden sol·licitar la víctima o el seu representant legal, i el Ministeri fiscal quan existeixin fills menors incapaços.

A més l'ordre de protecció comporta una sèrie de mesures assistencials i de protecció social, com poden ser la protecció policial, assistència

sanitària, assistència psicològica, renda d'inserció, ingrés en cases d'acollida, etc. A adoptar, si s'escau, per l'administració corresponent.

### **C ) II. Més mesures cautelars especials pels supòsits de violència de gènere**

- Sortida obligatòria de l'agressor del domicili en el qual hagués estat convivint amb la víctima o en tingui la seva residència la unitat familiar, així com la prohibició de tornar a aquest (art 64.1 LIVG).
- Excepcionalment, el jutge podrà autoritzar a la persona protegida a fi que concerti, amb una agència o societat pública allà on n'hi hagi i que inclogui dintre de les seves activitats la de l'arrendament d'habitatges, la permuta de l'ús atribuït de l'habitatge familiar de la que siguin copropietaris, per l'ús d'un altre habitatge, durant el temps i en les condicions que es determinin (art 64.2 LIVG).
- Prohibir a l'agressor aproximar-se a la persona protegida en qualsevol lloc on aquesta es trobi, així com apropar-se al seu domicili, lloc de treball o qualsevol altre que sigui freqüentat per aquella. Podrà acordar-se la utilització d'instruments amb la tecnologia adequada per verificar d'immediat el seu incompliment (art 64.3 LIVG).
- Prohibir a l'agressor qualsevol classe de comunicació amb la persona o persones que s'indiqui (art 64.5 LIVG).
- Suspensió a l'agressor de l'exercici de la potestat de fer de pare o de la guarda i custòdia de menors (art 65 LIVG).
- Suspensió del règim de visites de l'agressor amb els seus descendents (art 66 LIVG).
- Suspensió del dret a tenir, portar o fer ús d'armes (art 67 LIVG).

- Protecció de la intimitat de les víctimes, tant pel que fa a les dades personals com respecte a la possibilitat de desenvolupar les visites a porta tancada (art 63 LIVG).

Aquestes mesures es poden adoptar pel jutge d'ofici o a instància de la víctima, els fills/es, de les persones que convisquin amb elles o es trobin subjectes a la seva guarda o custòdia, del Ministeri Fiscal o del Departament de Justícia de la Generalitat de Catalunya, mitjançant els serveis d'atenció a la víctima que depenen d'ell.

Aquestes mesures es podran mantenir després de la sentència i mentre es tramiten els eventuais recursos contra la sentència sempre que en la sentència es faci constar el manteniment d'aquestes mesures (art 69 LIVG). Un cop ferma la sentència només podran continuar aquestes mesures si són imposades en la sentència com pena principal o accessòria.

#### **D) PENES I MESURES DE SEGURETAT EN SENTÈNCIA I EXECUCIÓ DE SENTÈNCIA**

Un cop s'ha fet el judici i es declara culpable l'acusat, en la sentència es disposen les penes i les mesures de seguretat contra el condemnat que es considerin adients:

- Prohibició d'acostament (article 48.2, 57.2 CP)
- Privació del dret a residir en determinats llocs o acudir a aquests (article 48.1, 57.1 CP)
- Prohibició de comunicació (article 48.3 CP)
- Privació del dret a tenir o portar armes (article 47 CP)
- Inhabilitació especial per l'exercici de la potestat de fer de pare, tutela, curatela, guarda o acolliment (article 46 CP)
- Mesures de seguretat en supòsits d'anomalia o alteració física, alcoholisme o drogaaddicció (articles 95 i ss CP)
- Treballs en benefici de la comunitat (article 49 CP)
- Suspensió de l'execució de la pena (articles 80 i ss CP)

- Substitució de la pena (article 88 CP)
- Llibertat condicional (article 90.2 CP)
- Programes específics en l'execució de la pena privativa de llibertat (article 42 LIVG).

#### **D. 1) Mesures en sentència i execució de sentència en els supòsits de violència domèstica i de gènere**

Hi ha dos tipus de penes o mesures de seguretat a adoptar:

- a) Les que tenen com a finalitat essencial la protecció de la víctima
- b) Les que tenen com a finalitat essencial la rehabilitació o reeducació de l'agressor

##### **a) Mesures que tenen com a finalitat essencial la protecció de les víctimes**

- Prohibir a l'agressor acostar-se a la víctima o a aquells dels seus familiars o d'altres persones que determini el jutge o tribunal, la qual impedeix a l'agressor acostar-se a ells, en qualsevol lloc que es trobin, així com acostar-se al seu domicili, als seus llocs de treball i a qualsevol altre que sigui freqüentat per ells, quedant en suspens, respecte els fills, el règim de visites, comunicació i estada que pogués estar reconegut en sentència civil (article 48.2 CP). Aquesta pena s'aplicarà sempre en els supòsits de delictes de violència domèstica (article 57.2 CP). Aquesta pena també es pot aplicar a les faltes dels articles 617 i 620 CP per un període màxim de sis mesos.
- Privar a l'agressor del dret a residir en determinats llocs o d'acudir a aquests (article 48.1 CP amb relació a l'article 57.1 CP). Aquesta pena també es pot aplicar a les faltes dels articles 617 i 620 CP per un període màxim de sis mesos.



- Prohibir a l'agressor comunicar-se amb la víctima, o amb aquells dels seus familiars o altres persones que determini el jutge o tribunal, per qualsevol mitjà de comunicació o mitjà informàtic o telemàtic, contacte escrit, verbal o visual (article 48.3 CP). Aquesta pena també es pot aplicar a les faltes dels articles 617 i 620 CP per un període màxim de sis mesos.
- Privació del dret a tenir i portar armes (article 47 CP, prevista, per exemple, en els delictes tipificats en els articles 153 i 173 CP).
- Inhabilitació especial per l'exercici de la potestat de fer de pare, tutela, curatela, guarda o acolliment (article 46 CP, prevista, per exemple, en els delictes tipificats en els articles 153 i 173 CP).
- Mesures de seguretat en els supòsits d'eximents complets o incomplets per anomalia o alteració psíquica, alcoholisme o drogaaddicció (articles 20.1, 2 i 3 CP i article 21.1 CP amb relació als anteriors i 21.2 CP). En aquests casos, és necessari un especial control, tant de compliment de les mesures de seguretat privatives de llibertat (articles 101 a 104 CP), com de les no privatives de llibertat que s'hagin d'imposar o que substitueixin les anteriors; així com instar especialment, quan sigui procedent, l'aplicació de l'article 105 CP.

**b) Mesures que tenen com a finalitat essencial la rehabilitació o reeducació de l'agressor.**

- Treballs en benefici de la comunitat com a pena principal, que han de comptar sempre amb el consentiment del penal (article 49 CP).
- Suspensió de l'execució de les penes privatives de llibertat no superiors a dos anys (articles 80 i següents CP). La suspensió queda sempre condicionada a que el penat no delinqueixi en el termini fixat pel jutge o tribunal i si la pena suspesa és de presó el jutge o tribunal sentenciador pot condicionar la suspensió al

compliment de les obligacions o deures següents: Prohibició d'acudir a determinats llocs; prohibició d'acostar-se a la víctima, o a aquells dels seus familiars o altres persones que determini el jutge o tribunal, o de comunicar-se amb ells; prohibició d'absentar-se sense autorització judicial del lloc on resideixi; comparèixer personalment davant el Jutjat o Tribunal o servei de l'Administració que aquests assenyalin, per informar de les seves activitats i justificar-les; participar en programes formatius, laborals, culturals, d'educació vial, sexual o d'altres similars; complir els altres deures que el jutge o tribunal estimi convenient per la rehabilitació social del penat, prèvia conformitat d'aquest, sempre que no atemptin contra la seva dignitat com a persona.

- Substitució de la pena privativa de llibertat que no excedeixi d'una any o excepcionalment, de dos anys (article 88 CP) per multa o treballs en benefici de la comunitat. En aquests casos, el jutge o tribunal podrà imposar també el compliment d'alguna o de varies de les obligacions o deures previstos en l'article 83 CP i que hem vist en el punt anterior.
- En la concessió de la llibertat condicional es possible imposar algunes de les regles de conducta o mesures previstes en els articles 83 i 96.3 CP (article 90.2 CP)

## **D. 2) Especialitats només pels casos de violència de gènere**

En l'execució de la sentència en aquests casos, a més de les mesures previstes eb el punt anterior, cal destacar les següents especialitats:

- La suspensió de l'execució de la pena

En els delictes relacionats amb la violència de gènere la suspensió de l'execució de les penes privatives de la llibertat serà sempre condicionada al compliment de les següents obligacions o deures: prohibició d'acudir a llocs determinats, prohibició d'apropar-se a la

víctima o a aquells dels seus familiars o altres persones que determini el jutge o tribunal, o de comunicar-se amb ells, participar en programes formatius, laborals, culturals, d'educació vial, sexual i altres similars (article 83.1 in fine CP)

L'incompliment d'aquestes obligacions o deures determinarà la revocació de la suspensió de l'execució de la pena (article 84.3 CP)

- Substitució de la pena privativa de llibertat

En els supòsits de condemna per violència de gènere, la pena de presó només podrà ser substituïda per la de treballs en benefici de la comunitat. En aquests casos, el jutge o tribunal imposarà addicionalment, a més de la subjecció a programes específics de reeducació i tractament psicològic, el compliment de les obligacions o deures de prohibició d'acudir a determinats llocs, prohibició d'aproximar-se a la víctima o a aquells dels seus familiars o altres persones que determini el jutge o tribunal, o de comunicar-se amb ells (article 88.1 C.P.)

- Execució de la pena privativa de llibertat (article 42 LIVG)

L'Administració penitenciària realitzarà programes específics per interns condemnats per delictes relacionats amb la violència de gènere.

Les Juntes de Tractament valoraran en les progressions de grau, concessió de permisos i concessió de la llibertat condicional, el seguiment i aprofitament dels esmentats programes específics.

## **E) EL REGISTRE CENTRAL**

Per Reial decret 355/2004, de 5 de març, (modificat per Reial Decret 513/2005, de 9 de maig) s'ha creat un registre central per a la protecció de les víctimes de la violència domèstica, amb la finalitat de facilitar als òrgans judicials de l'ordre penal, als de l'ordre civil que poguessin conèixer dels procediments de família,

els jutjats de violència contra la dona, al Ministeri Fiscal, a la policia judicial i a les Administracions públiques competents la informació necessària per a l'exercici de les seves funcions jurisdiccionals i per a la prestació dels serveis públics dirigits a la protecció de les víctimes.

El Departament de Justícia de la Generalitat de Catalunya té accés al registre i elaborar estadístiques de les dades contingudes en aquest registre.

És obligat que els Jutjats nodreixin l'esmentat registre de tota la informació relativa a les seves resolucions judicials perquè sigui útil.

#### **5.1.6 ASSISTÈNCIA LLETRADA ESPECIALITZADA**

Al Partit Judicial de Blanes, les víctimes de maltractaments poden rebre l'assistència lletrada especialitzada mitjançant el **sistema de designa immediata** i del **torn de guàrdia de violència domèstica** del Col·legi d'Advocats de Girona (Plaça Jaume Vicens Vives nº4 · 17001 Girona tel. 972 210 208 · fax 972 200 423- [www.icag.cat](http://www.icag.cat)).

La immediatesa d'actuació de l'advocat, tan en el **sistema de designa immediata** com en el **torn de guàrdia de violència domèstica**, no exclou la necessitat que la víctima tramiti posteriorment la sol·licitud d'assistència jurídica gratuïta a fi d'obtenir el reconeixement exprés i necessari d'aquest dret, doncs en cas contrari aniran a càrrec de la sol·licitant els honoraris causats en l'exercici professional d'assessorament i defensa dels seus drets i interessos, i de la seva representació processal.

Mitjançant el sistema de **designació immediata** es posa a disposició de les víctimes un lletrat i un procurador que s'hauran de fer càrrec de la defensa i la representació de la víctima en els procediments que puguin derivar de la situació de maltractament. Els advocats d'aquest servei d'assistència jurídica a la víctima són designats segons un criteri de proximitat geogràfica al domicili on

es trobi aquesta víctima, i l'han d'atendre dins el termini de les 24 hores següents a la seva designació. Aquesta designa la realitza de forma immediata el Col·legi d'Advocats, prèvia sol·licitud provisional de la víctima en les oficines habilitades per a aquest servei, Servei d'Orientació Jurídica (SOJ).

Endemés, amb la voluntat d'assolir la possibilitat que la víctima de maltractaments disposi de l'assessorament d'un lletrat des del primer moment d'inici de qualsevol diligència, fins i tot de la denúncia, així com arran de les darreres reformes legislatives, s'han anat posant en funcionament **torns de guàrdia** diaris especialitzats en assistir víctimes de violència domèstica. Actualment, el partit judicial de Blanes disposa d'aquest torn.

El torn de guàrdia garanteix que la víctima sigui atesa des de la primera actuació policial o judicial, i tots els dies de l'any.

La víctima, un cop informada dels seus drets i, per tant, del dret d'assistència jurídica gratuïta, pot sol·licitar l'assistència d'un lletrat del torn de guàrdia. L'autoritat policial o judicial que l'atén ha de requerir d'immediat el professional que per torn correspongui a fi que comparegui a les dependències policials o judicials per assessorar i assistir la víctima en la tutela dels seus drets i interessos.

Aquest torn de guàrdia facilita una assistència jurídica especialitzada a les persones que són víctimes de maltractament, i així mateix garanteix que el lletrat i el procurador que intervenen sota el criteri d'unitat de defensa, es facin càrrec de la seva defensa i de la representació en els procediments tant de l'àmbit civil com penal.

El lletrat que per torn correspongui o que s'hagi designat per el Col·legi d'Advocats de Girona podrà doncs i entre d'altres, assistir la víctima a la denúncia, sol·licitar les mesures de protecció i/o de regulació de la seva situació familiar o de parella que siguin necessàries en relació al domicili, aliments, fills,

o altres, i comparèixer en totes les diligències que es practiquin i en les actuacions penals com a acusació particular.

### **5.1.7 PLATAFORMA DE DONES DE BLANES**

La Plataforma de dones de Blanes es constitueix el 25 de novembre de 2002 amb la finalitat de lluitar contra la violència de gènere . En el punt 1 de la seva Declaració de Principis es llegeix: Es crea la Plataforma per ajudar les persones, principalment dones, que hagin patit o pateixen violència de gènere, donant orientació i assessorament. L'any 2004 es constitueix legalment amb l'aprovació dels estatuts.

És una associació sense ànim de lucre que ha assumit el compromís d'organitzar diferents actes reivindicatius, entre ells, el dia 25 de novembre, Dia Internacional contra la Violència de Gènere.

- **Serveis**

La Plataforma gestiona 2 serveis municipals:

- a) Servei d'atenció psicològica a dones que pateixen violència de gènere**

El servei ofereix atenció psicològica a dones que pateixen violència de gènere per part de les seves parelles o altres familiars.

El Servei es va posar en funcionament el desembre de 2004.

Atén a dones derivades des de Serveis Socials d'Atenció Primària del municipi, ja sigui casos que ja feien seguiment des d'Atenció Primària, casos nous i casos en situació d'urgència.

L'equip professional està format per una psicòloga, una educadora social i una administrativa.

A l'actualitat l'horari d'atenció és els dimarts i els dijous de 15 a 20h.

El servei disposa d'un grup de voluntàries per realitzar acompanyaments quan els casos ho requereixen.

### **b) Telèfon d'urgències per violència de gènere**

El serveix ofereix suport i acompanyaments a les dones.

Aquest servei el porta a terme un equip de voluntàries de la Plataforma.

## **5.2) SERVEIS DE LA DEMARCACIÓ TERRITORIAL DE GIRONA**

### **5.2.1. L'OFICINA D'ATENCIÓ A LA VÍCTIMA DEL DELICTE (OAVD)**

Aquesta Oficina té per objecte acollir i donar suport emocional a qualsevol persona que es consideri víctima d'un delictes. Si es creu convenient, la persona s'ha de derivar cap a serveis especialitzats de caràcter jurídic, psicològic, sanitari, social, etc. També, si el cas ho requereix, s'ha d'efectuar un acompanyament de la víctima al llarg de tot el procés judicial. Cal tenir present que, arran de l'entrada en vigor de la Llei 27/2003, de 31 de juliol, reguladora de l'Ordre de protecció de les víctimes de violència domèstica, i d'acord amb els criteris recollits al Protocol per a la implantació de l'Ordre de protecció de les víctimes de violència domèstica, l'OAVD passa a ser el punt de coordinació actiu de les ordres de protecció. En aquest sentit, els jutjats que acordin ordres de protecció hauran de comunicar-ho a l'OAVD, així com també les diferents situacions processals que afectin la persona imputada en fase d'execució de la pena.

L'OAVD té establert un Protocol de coordinació amb els centres penitenciaris, pel qual l'Oficina rep informació de l'ingrés del penat al centre, així com dels seus permisos de sortida, i també de la prohibició de les comunicacions amb la víctima quan s'ha dictat una ordre de d'allunyament (contactes telefònics, vis-a-vis...). Per altra banda, en coordinació amb els col·legis d'advocats de Girona i Figueres, es faciliten les gestions a la víctima per a la designació d'un advocat d'ofici.

Adreça:

Passeig Canalejas nº 5

17001 Girona.

Telèfon: 972.94.04.48

Fax: 972.94.54.04

[victimagir@gencat.net](mailto:victimagir@gencat.net)

### **5.2.2 .FISCALIA**

---

El Ministeri Fiscal ha de garantir la protecció de les víctimes objecte de maltractaments per la qual cosa pot sol·licitar mesures judicials pertinents i ha de vetllar perquè l'ordre de protecció de les víctimes es porti a terme en la mesura de la proporcionalitat adient a cada situació. Pel que fa a les mesures civils el/la Fiscal ha d'actuar sempre en protecció dels fills/es menors i de l'interès de la víctima quant aquesta no disposi d'assessorament legal.

En l'execució de les sentències, el Ministeri Fiscal vetlla especialment pel compliment de la sentència en allò que es refereix al pagament de les indemnitzacions civils, sol·licitant totes les mesures possibles perquè puguin ser satisfetes o perseguint els delictes que s'ha pogut cometre per burlar-les (aixecament de bens).

En l'àmbit de la violència de gènere la Llei integral de protecció contra la violència de gènere, ha creat la Secció contra la Violència sobre la Dona en l'àmbit de les Fiscalties de les Audiències provincials, amb la finalitat d'intervenir en els procediments penals per fets constitutius de delictes o faltes la competència dels quals estigui atribuïda als Jutjats de Violència sobre la Dona, i intervenir directament en els processos civils la competència dels quals estigui atribuïda als Jutjats de Violència sobre la Dona.



En aquesta secció, encapçalada per la Fiscal delegada de la Fiscalia de l'Audiència Provincial de Girona, es porta un registre dels procediments que es segueixen relacionats amb la violència de gènere per consulta interna dels Fiscals que tinguin coneixement d'un procediment en matèria de violència sobre la dona.

### **5.2.3 INSTITUT CATALÀ DE LA DONA**

L'Institut Català de les Dones (ICD), està adscrit actualment al Departament d'Acció Social i Ciutadania.

A través de la seva oficina d'informació a Girona, ofereix informació a les dones i a les entitats de dones sobre qualsevol matèria (sanitària, laboral, d'habitatge, ...) , prestant especial atenció a les dones que pateixen o han patit un procés de violència. En aquestes situacions, s'ofereix a la dona tota la informació necessària sobre els recursos existents que poden atendre la seva situació, i si és el cas es fa la derivació als serveis socials de la seva zona, a l'oficina d'atenció a la víctima o a altres recursos comunitaris.

També se li ofereix el servei d'**atenció psicològica** i el servei d'**assessorament jurídic** que disposa l'oficina, per acabar de rebre l'orientació més indicada a la seva demanda i necessitats.

L'ICD també compta amb una línia d'atenció a les dones en situació de violència **900900120** que és un servei gratuït i confidencial que funciona les 24 hores de tots els dies de l'any , i des d'on s'atén en diferents idiomes. Si és necessari, els professionals d'aquest recurs poden contactar amb els serveis d'emergència de la zona de procedència de la dona.

Institut Català de les Dones  
C7 Juli Garreta, 14 entresol  
17002 Girona

Telèfon 972 412 990  
[icd.girona@gencat.cat](mailto:icd.girona@gencat.cat)

#### **5.2.4 EL CENTRE D'INTERVENCIÓ ESPECIALITZADA**

El CIE depèn del Departament d'Acció Social i Ciutadania, en concret de la Secretaria de Polítiques Familiars i Drets de Ciutadania. És un servei públic especialitzat que ofereix atenció i recuperació a totes les dones i els seus fills i filles afectats per processos de violència masclista, per tal de facilitar la reparació del dany patit, tot proporcionant-los una atenció de qualitat i amb calidesa.

S'adreça a totes les dones i les seves filles i fills de la demarcació de Girona sense discriminació per edat, estat de salut, discapacitats, situació legal, orientació sexual i procedència.

Consta d'un equip interdisciplinari: advocada, psicòlogues, educadores i treballadores socials, inseridora laboral i de mediació cultural.

Està ubicat a la Plaça del veïnat núm.11 3er pis de SALT

Horari: de dilluns a dijous de 9h a 19.30h, divendres de 9 a 16h.

Telèfon: 972 40 65 55  
a/e: [cie.girona@gencat.cat](mailto:cie.girona@gencat.cat)

#### **6. POSSIBILITATS I EXPECTATIVES DE MILLORA**

- Suport a professionals d'altres departaments i entitats del municipi.
- Sensibilització
- Creació d'una Comissió de seguiment.
- Incloure mesures de caràcter preventiu (ampliar els nivells d'intervenció)
- Creació de Serveis complementaris (un exemple podria ser un Punt de trobada)

## 7. ADRECES D'INTERÈS

SERVEI	TÈLEFON	ADREÇA
<b>Policia Local de Blanes</b>	092 972.35.86.66	Av. Joan Carles I, 120 17300 Blanes
<b>Mossos Esquadra de Blanes</b>	088 972.18.14.10	C/Ter, 49 17300 Blanes
<b>Hospital Comarcal de la Selva</b>	972.35.32.64	C/Sant Francesc, 5 17300 Blanes
<b>CAP1</b>	972.33.10.27	C/Sebastià Llorens, 4 17300 Blanes
<b>CAP2</b>	972.35.90.80	Av. Extremadura, 3 17300 Blanes
<b>Jutjats de Blanes- Jutjat instància nº5</b>	972.94.41.97	C/Ter, 51 17300 Blanes
<b>Serveis Socials</b>	972.33.61.11	C/Francesc Macià, 26 17300 Blanes
<b>Plataforma de Dones de Blanes</b>	650.05.05.30 urgències: 620.44.10.44 972.33.62.07	Plaça Argentina, 5 17300 Blanes
<b>Col·legi d'Advocats de Girona</b>	972.21.02.08	Plaça Jaume Vicens Vives, 4 17001 Girona 17001 Girona
<b>Oficina d'Atenció a la víctima del Delicte</b>	972.94.04.48	Passeig Canalejas, 5 17001 Girona
<b>Institut Català de les Dones</b>	972.41.29.90	Delegació de Joventut C/Juli Garreta, 14 entl. 17002 Girona
<b>Fiscalia de Girona</b>	972.34.82.89	
<b>CIE</b>	972 40 65 55	Plaça del veïnat núm.11 3er pis 17190 Salt

## **8. DOCUMENTACIÓ CONSULTADA**

- PROTOCOL D'ACTUACIÓ EN ELS CASOS DE VIOLÈNCIA DOMÈSTICA DE LA DEMARCACIÓ DE GIRONA. 1998 i actualització octubre de 2003
- MANUAL VIOLETA. Federació de Dones per la Igualtat del Baix Llobregat. 2002. Document pdf.
- PROTOCOL D'ACTUACIÓ EN ELS CASOS DE VIOLÈNCIA DE GÈNERE I CIRCUIT D'ATENCIÓ A DONES VÍCTIMES DE VIOLÈNCIA DOMÈSTICA. Departament de Benestar Social. Ajuntament de Cornellà del Vallès. Document pdf.
- PROTOCOL D'ACTUACIÓ CONTRA LA VIOLÈNCIA DOMÈSTICA a la ciutat de Manresa i el Bages. Document pdf.
- PROTOCOL DE TERRASSA
- PROTOCOL DE CASTELLAR DEL VALLÈS
- PROPOSTA D'ELABORACIÓ PROTOCOL MARC I CIRCUIT NACIONAL PER A UNA INTERVENCIÓ COORDINADA CONTRA LA VIOLÈNCIA MASCLISTA. 2a fase. 14 de juliol de 2007. Generalitat de Catalunya. Document pdf.
- Recomanacions per a l'atenció sanitària a les dones maltractades. Quadern nº14. Pla de salut del Servei català de la Salut. Març 2004.
- IMPLICA'T
- CORSI, J. (comp). Violencia familiar. Argentina: Ed. Paidós, 1997

This document was created with Win2PDF available at <http://www.win2pdf.com>.  
The unregistered version of Win2PDF is for evaluation or non-commercial use only.  
This page will not be added after purchasing Win2PDF.