



Ajuntament de Blanes

Oficina de Projectes Urbans

Departament d'Urbanisme

PROJECTE DE CONSTRUCCIÓ DEL BLOC DE NÍNOLS

NÚM. 68

Gener 2022



INDEX

I. MEMÒRIA

1. Memòria descriptiva

- 1.1. Antecedents
- 1.2. Blocs de nínxols construïts a la zona ampliada
- 1.3. Objecte
- 1.4. Normativa urbanística i constructiva
- 1.5. Titularitat terrenys
- 1.6. Situació i estat actual
- 1.7. Desglossat - Termini d'execució i garantia
- 1.8. Classificació del contractista
- 1.9. Revisió de preus

2. Memòria constructiva

- 2.1. Sistemes constructius
- 2.2. Procés constructiu
- 2.3. Característiques i dimensions dels nínxols
- 2.4. Arranjament paret lateral i posterior vistes
- 2.5. Resum de pressupost

3. Compliment del CTE

4. Annexes

- 4.1. Control de qualitat
- 4.2. Estudi bàsic de seguretat i salut
- 4.3. Annex fotogràfic

II. PLÀNOLS

1. Situació
2. Planta general
3. Planta i coberta
4. Instal·lacions
5. Alçats i detalls
6. Seccions

III. AMIDAMENTS I PRESSUPOST

- Amidaments
- Pressupost
- Resum pressupost
- Quadre de preus i justificació preus

IV. PLEC DE CONDICIONS



Ajuntament de Blanes
Oficina de Projectes Urbans
Departament d'Urbanisme

I. MEMÒRIA



1. MEMÒRIA DESCRIPTIVA

1.1. ANTECEDENTS

En data 23 de febrer de 1998 el Ple de l'Ajuntament va aprovar inicialment l'Avantprojecte de les obres d'ampliació del Cementiri municipal i un cop transcorregut el termini d'exposició pública, d'acord amb el certificat del secretari accidental de l'Ajuntament, de 20 d'abril de 1998, no va constar que es presentessin al·legacions contra l'aprovació inicial de l'avantprojecte.

El 6 de maig de 1998 es va publicar edicte al BOP de Girona número 66, d'acord amb el qual havia quedat aprovat definitivament l'avantprojecte de les obres d'ampliació del Cementiri municipal.

A partir de l'avantprojecte aprovat es van redactar i aprovar els projectes següents:

- Ampliació del Cementiri municipal, 1a fase,
- Ampliació del Cementiri municipal, 2a fase, tancament i implantació de serveis

1.2 BLOCS DE NÍNXOLS CONSTRUITS A LA ZONA AMPLIADA

Amb posterioritat al tancament de l'ampliació del Cementiri d'acord amb l'avantprojecte de l'ampliació i les dues fases esmentades (projectes aprovats definitivament) es van anar elaborant els projectes executius i construint successivament els blocs de nínxols següents:

Àmbit tancament 1a fase: Blocs números 51 - 56

Àmbit tancament 2a fase: Blocs números 57 – 65 (el 64 i 65 varia la posició respecte la posició prevista inicialment).

Bloc 66 – només columbaris

El bloc de nínxols (64,65 i 66) es va construir l'any 2008. La resta de fileres previstes per a blocs de nínxols no es podien executar atès l'existència d'una línia de mitja tensió soterrada, que es preveia suprimir amb l'execució de les obres d'urbanització del Pla Parcial Cost Brava.

El darrer bloc de nínxols executat recentment, el 67, es va completar el novembre de 2021. També el novembre de 2021, un cop executades les obres d'urbanització del Pla Parcial Costa Brava i amb la línia elèctrica existent sense servei, es va dur a terme es desmantellament de l'estructura (torre de suport d'instal·lacions elèctriques) encara existent.

El nombre de nínxols totals en els blocs construïts en la zona ampliada (les dues fases) és de 1.070 nínxols. La previsió indicada a l'avantprojecte de l'ampliació era de 1.400 nínxols.



1.3 OBJECTE

Tot i la recent construcció del bloc de nínxols número 67 (amb una capacitat de 50 nínxols), es torna a plantejar la necessitat de disposar de més nínxols nous, atesa la poca dotació existent disponible i tenint en compte el darrer bloc construït ja s'està utilitzant. Per altra banda, encara s'han de buidar les restes d'un bloc existent a la zona antiga del Cementiri, que s'ha d'enderrocar pel seu mal estat, fet que també implicarà la necessitat de nínxols addicionals.

Pel motiu indicat, i atès que ja està sense servei la línia elèctric soterrada en paral·lel al límit del recinte existent previ a la darrera ampliació, no hi ha impediment per a la construcció de nous blocs de nínxols. Per aquest motiu, s'ha estudiat la construcció del bloc número 68, a una cara, amb una capacitat de 85 nínxols i 54 columbaris en el tester dret. Es considera adient aprofitar el tester per columbaris, tenint en compte que també hi ha poca reserva disponible d'aquests elements, previstos per dipositar cendres.

1.4. NORMATIVA URBANÍSTICA I CONSTRUCTIVA

El terreny està qualificat com a Sistema d'Equipaments i Dotacions Comunitàries - Cementiri, d'acord amb el planejament vigent.

El projecte constructiu s'adaptarà al Decret 297/ 1997, de 5 de novembre, pel qual s'aprova el Reglament de policia sanitària mortuòria. Aquest Decret incideix en aspectes com el tipus i característiques de les construccions i les dimensions mínimes internes dels nínxols.

1.5. TITULARITAT DELS TERRENYS

Els terrenys són de titularitat municipal, obtinguts per cessió anticipada a compte de les establertes en el corresponent instrument de planejament; d'acord amb el conveni de cessió signat el 30 de gener de 2002.

1.6. SITUACIÓ I ESTAT ACTUAL

Des de l'execució del projecte d'Ampliació del Cementiri Municipal 2^a fase - Tancament i Implantació de serveis, el recinte disposa del tancament amb panell prefabricat totalment finalitzat, tot i que es manté un tram de tanca provisional de bloc de formigó i tanca metàl·lica tipus senzill de manera que es permet l'accés rodat per aquesta part posterior mitjançant porta metàl·lica de dues fulles.

L'empresa adjudicatària de la gestió i manteniment del cementiri va procedir a l'enderroc parcial de l'oficina per obrir un dels passos per comunicar dos àmbits del Cementiri. Aquesta actuació era necessària per facilitar la connexió amb vehicle entre les zones interiors, arran les obres que executades en el marc de la urbanització del Pla Parcial Costa Brava, que van implicar la no utilització temporal de l'accés al Cementiri pel carrer Santa Cecília.



Ajuntament de Blanes

Oficina de Projectes Urbans

Departament d'Urbanisme

Així mateix, com s'ha exposat, recentment s'ha dut a terme la construcció del bloc 67, dispostat a una sola cara i adossat a una paret antiga del Cementiri, on per la banda oposada es troba una filera de nínxols també existent i la part d'oficina que queda, un cop enderrocada parcialment per tal de possibilitar la connexió entre zones del Cementiri.

Actualment i arran les darreres intervencions, resta encara pendent d'executar la construcció una filera de blocs de nínxols que s'adossaran a una paret existent (antic tancament del Cementiri) i es proposa la construcció d'un nou bloc que ocuparà part de la superfície actualment disponible.

L'espai actualment en ús disposa de tots els serveis necessaris pel seu funcionament.

1.7. TERMINI D'EXECUCIÓ I GARANTIA

Termini d'execució: 3 mesos des de l'inici d'obra (acta de comprovació de replanteig).

Termini de garantia: 1 any des de la finalització de les obres.

1.8. CLASSIFICACIÓ DEL CONTRACTISTA

La solvència tècnica es pot acreditar mitjançant la classificació de contractista que es determina en base al tipus d'actuació i import del projecte. La classificació és la següent:

Grup C – Edificacions

Subgrup..... 2 – Estructures de fàbrica o formigó

Categoria 1

1.9. REVISIÓ DE PREUS

Atès el termini d'execució de l'obra, inferior a sis mesos es proposa que no es tingui dret a la revisió de preus.



2. MEMÒRIA D'EXECUCIÓ

2.1 Sistema constructiu:

La construcció del bloc de nínxols és de formigó armat "in situ" (Sistema Orsystem o similar) i es basa en un tipus d'encofrat modular realitzat amb motlles de polièster reforçat, tipus encofrat túnel. Els motlles un cop col·locats, alineats i formigonats formen el nínxol. Un cop abocat el formigó i després d'un vibrat acurat es deixa endurir fins una consistència suficient per poder retirar els motlles, després de 18 a 22 hores de l'abocament. La retirada dels motlles s'efectua per mitjans hidràulics adaptats per realitzar la tracció necessària. La construcció inclou sistema de ventilació i desaigna exterior.

2.2 Procés de construcció:

Construcció del bloc de nínxols

S'inicia amb l'excavació del terreny per ubicar la solera de l'edificació. S'estén formigó de neteja que permet l'inici de la realització de la llosa de formigó armat que té la particularitat que la superfície superior té un pendent cap a la part posterior de l'1% cap a l'interior.

Per sota de la llosa de fonamentació, i longitudinalment a la mitgera, hi haurà una rasa reomplerta de graves i amb una capa inferior de calç viva. Per aquesta mateixa mitgera tindrem els baixants de recollida de pluvials, així com els baixant de conducció de líquids lixiviat que finalment acabaran a la capa de calç viva.

Sobre la llosa es munten els motlles corresponents i en els perímetres laterals i posterior se situen uns encofrats metàl·lics preparats per aquesta finalitat. Tot l'equip va perfectament alineat i arriostrat a la solera amb esperes d'acer corrugat que surten de la llosa. Després es col·loca el ferro format per un xarxat de 15 x 30 cm amb del diàmetre del 6 mm reforçant la part frontal dels nínxols.

El formigó es vibrarà amb regularitat per aconseguir unes parets uniformes en acabat. Amb el formigó fresc es claven unes esperes de ferro en vertical solapades amb les ja formigonades i que serveixen d'esperes per solapar l'armadura de la propera planta.

La coberta es resoldrà mitjançant formació de pendents amb formigó cel·lular i membrana impermeabilitzant, d'acord amb el detall i amidaments del projecte. La construcció inclou sistema de ventilació i desguàs exterior.

Revestiment de làpides

Un cop construït el bloc es disposaran peces de marbre blanc tipus de Carrara de 3 cm de gruix, de característiques similars a l'existent en la zona on es construirà el nou bloc de nínxols, formant fileres horitzontals que marquen els diferents pisos i també les làpides que seran del mateix material i es col·locaran sobre la filera citada, davant l'estructura de formigó.

Per a tancament dels nínxols com a pretapa, i previ a la col·locació de la làpida, se



subministraran planxes d'escuma rígida de poliisocianurat (PIR) recoberta per ambdues cares amb vel de vidre, de 25 mm de gruix, retallada a dimensions 90*75 mm per encaixar en nínxol estructural de formigó in situ. Aquestes planxes es deixaran sense col·locar a l'interior de cada nínxol. La posterior col·locació i segellat perimetral amb guix serà duta a terme pel personal dels serveis funeraris a la posada en ús del nínxol corresponent.

2.3 Característiques i dimensions dels nínxols

Les característiques dels nínxols sobre les dimensions, venen establertes segons el Decret 297/19997, de 25 de novembre, d'aprovació del Reglament de Policia Sanitària Mortuòria, que estableix en el seu article 48:

- 48.1. Les dimensions mínimes internes dels nínxols han de ser a de 0,90 d'ample , 0,75 m d'alçada i 2,60 de fondària. Les infants de 0,50 m x 0,50 m amb una fondària de 1,60 m.*
- 48.2. El terra dels nínxols ha de tenir una pendent mínima de l'1% cap a l'interior.*
- 48.3. Per a la construcció de nínxols s'ha d'utilitzar sistemes que assegurin una certa estanqueïtat de la seva estructura i, alhora, permetin la suficient ventilació per porositat. El sistema ha d'evitar la sortida a l'exterior de líquids i olors i facilitar la destrucció del cos, aïllant totalment aquest procés del medi, per raons sanitàries i de higiene.*
- 48.4. Els nínxols que integren els blocs de nínxols, les fosses, les tombes, els mausoleus i els panteons han de complir els requisits establerts en els apartats anteriors a aquest article.*
- 48.5. En cap cas no es poden construir nínxols nous sobre d'altres ja existents, a menys que aquesta construcció respongui a una segona fase prevista en el projecte original.*

El tipus de construcció, de formigó armat, in situ, garanteix una adient estanqueïtat, atesa la inexistència de comunicació entre les plantes i les columnes dels nínxols. Es el tipus de construcció utilitzat en la resta de blocs construïts en el mateix àmbit del Cementiri, amb resultats satisfactoris.

El nínxol acabat queda construït amb parets tant laterals com superior e inferior, de gruix de 10 cm en la part frontal i 13 cm en la part posterior atesa la conicitat del motlle.

Les dimensions mínimes interiors dels nínxols són:

Ample: 0,90 m

Alçada: 0,75 m

Profunditat: 2,60 m

2.4. Arranjament paret lateral i posterior, vistes

El bloc que s'adossa a la tanca que delimitava el recinte del cementiri existent, així com a dos conjunts de blocs (el 20-21 i el 22-23) que són de menor alçada que el nou bloc. Per aquest motiu s'inclouen en el projecte els treballs per arranjar l'entrega amb aquests elements així com els paraments que queden vistes.



Ajuntament de Blanes

Oficina de Projectes Urbans
Departament d'Urbanisme

2.5 Resum del pressupost

El pressupost d'execució per contracte ascendeix a 128.478,43 euros IVA inclòs.

Blanes, gener de 2022

Mercè Prades
Oficina de Projectes Urbans



3. COMPLIMENT DEL CTE

El present projecte no és d'aplicació al present projecte, segons el punt 2 de l'article 2 d'àmbit d'aplicació del CTE:

Artículo 2. Ámbito de aplicación

2. El CTE se aplicará a las obras de edificación de nueva construcción, excepto a aquellas construcciones de sencillez técnica y de escasa entidad constructiva, que no tengan carácter residencial o público, ya sea de forma eventual o permanente, que se desarrollen en una sola planta y no afecten a la seguridad de las personas.

El present projecte compleix l'article 48 (de dimensions de nínxols) del Decret 297/1997, de 25 de novembre, pel qual s'aprova el reglament de policia sanitària mortuòria; així com les disposicions mínimes del decret.

4. ANNEXES

4.1. CONTROL DE QUALITAT

Formigó

El formigó ($f_{ck} = 25 \text{ N/mm}^2$) estarà obligatòriament elaborat en central.

Els assaigs de resistència es faran mitjançant el control estadístic a nivell ESTADÍSTIC, segons l'article 88.4 de la EHE. Serà també necessari fer un control de la consistència.

S'hauran d'aportar els albarans d'entrega del formigó en obra i resultats de les provetes.

Barres d'acer per armar

No es podran utilitzar partides d'acer que no arribin acompanyades del certificat de garantia del fabricant, segons l'article 90.3.1 de la EHE.

S'hauran d'aportar el certificat del subministrador (original) on consti el tipus, quantia i destinació (obra) del material. També aportar fotocòpia del segell de qualitat del fabricant.

Impermeabilització coberta

Aportar el certificat de l'instal·lador i certificat del subministrador (original) on consti el tipus, quantia i destinació (obra) del material. També aportar fotocòpia del segell de qualitat del fabricant.

Marbres

Aportar els albarans de sortida i certificat de la pedrera d'origen, on es faci constar el tipus, qualitat, quantitat i lloc de subministrament (referència obra).



4.2. ESTUDI BÀSIC DE SEGURETAT (BLOC 68)

INTRODUCCIÓ

Aquest Estudi Bàsic de Seguretat i Salut estableix, durant l'execució d'aquesta obra, les previsions respecte a la prevenció de riscos d'accidents i malalties professionals, així com informació útil per efectuar en el seu dia, en les degudes condicions de seguretat i salut, els previsibles treballs posteriors de manteniment.

Servirà per donar unes directrius bàsiques a l'empresa constructora per dur a terme les seves obligacions en el terreny de la prevenció de riscos professionals, facilitant el seu desenvolupament, d'acord amb el Reial Decret 1627/1997 de 24 d'octubre, pel qual s'estableixen disposicions mínimes de seguretat i de salut a les obres de construcció.

En base a l'art. 7è, i en aplicació d'aquest Estudi Bàsic de Seguretat i Salut, el contractista ha d'elaborar un Pla de Seguretat i Salut en el treball en el qual s'analitzin, estudiïn, desenvolupin i complementin les previsions contingudes en el present document.

El Pla de Seguretat i Salut haurà de ser aprovat abans de l'inici de l'obra pel Coordinador de Seguretat i Salut durant l'execució de l'obra o, quan no n'hi hagi, per la Direcció Facultativa. En cas d'obres de les Administracions Públiques s'haurà de sotmetre a l'aprovació d'aquesta Administració.

Es recorda l'obligatorietat de què a cada centre de treball hi hagi un Llibre d'Incidències pel seguiment del Pla. Qualsevol anotació feta al Llibre d'Incidències haurà de posar-se en coneixement de la Inspecció de Treball i Seguretat Social en el termini de 24 hores.

Tanmateix es recorda que, segons l'art. 15è del Reial Decret, els contractistes i subcontractistes hauran de garantir que els treballadors rebin la informació adequada de totes les mesures de seguretat i salut a l'obra.

Abans del començament dels treballs el promotor haurà d'efectuar un avis a l'autoritat laboral competent, segons model inclòs a l'annex III del Reial Decret.

La comunicació d'obertura del centre de treball a l'autoritat laboral competent haurà d'incloure el Pla de Seguretat i Salut.

El Coordinador de Seguretat i Salut durant l'execució de l'obra o qualsevol integrant de la Direcció Facultativa, en cas d'apreciar un risc greu imminent per a la seguretat dels treballadors, podrà aturar l'obra parcialment o totalment, comunicant-lo a la Inspecció de Treball i Seguretat Social, al contractista, subcontractistes i representants dels treballadors.

Les responsabilitats dels coordinadors, de la Direcció Facultativa i del promotor no eximiran de les seves responsabilitats als contractistes i als subcontractistes (art. 11è).



PRINCIPIS GENERALS APLICABLES DURANT L'EXECUCIÓ DE L'OBRA

L'article 10 del R.D.1627/1997 estableix que s'aplicaran els principis d'acció preventiva recollits en l'art. 15è de la "Ley de Prevención de Riesgos Laborales (Ley 31/1995, de 8 de noviembre)" durant l'execució de l'obra i en particular en les següents activitats:

- a) El manteniment de l'obra en bon estat d'ordre i neteja
- b) L'elecció de l'emplaçament dels llocs i àrees de treball, tenint en compte les seves condicions d'accés i la determinació de les vies o zones de desplaçament o circulació
- c) La manipulació dels diferents materials i la utilització dels mitjans auxiliars
- d) El manteniment, el control previ a la posada en servei i el control periòdic de les Instal·lacions i dispositius necessaris per a l'execució de l'obra, amb objecte de corregir els defectes que poguessin afectar a la seguretat i salut dels treballadors
- e) La delimitació i condicionament de les zones d'emmagatzematge i dipòsit dels diferents materials, en particular si es tracta de matèries i substàncies perilloses
- f) La recollida dels materials perillosos utilitzats
- g) L'emmagatzematge i l'eliminació o evacuació de residus i runes
- h) L'adaptació en funció de l'evolució de l'obra del període de temps efectiu que s'haurà de dedicar a les diferents feines o fases del treball
- i) La cooperació entre els contractistes, subcontractistes i treballadors autònoms
- j) Les interaccions i incompatibilitats amb qualsevol altre tipus de feina o activitat que es realitzi a l'obra o prop de l'obra.

Els principis d'acció preventiva establerts a l'article 15è de la Llei 31/95 són els següents:

1. L'empresari aplicarà les mesures que integren el deure general de prevenció, d'acord amb els següents principis generals:
 - a) Evitar riscos
 - b) Avaluar els riscos que no es puguin evitar
 - c) Combatre els riscos a l'origen
 - d) Adaptar el treball a la persona, en particular amb el que respecta a la concepció dels llocs de treball, l'elecció dels equips i els mètodes de treball i de producció, per tal de reduir el treball monòton i repetitiu i reduir els efectes del mateix a la salut
 - e) Tenir en compte l'evolució de la tècnica
 - f) Substituir allò que és perillós per allò que tingui poc o cap perill
 - g) Planificar la prevenció, buscant un conjunt coherent que integri la tècnica, l'organització del treball, les condicions de treball, les relacions socials i la influència dels factors ambientals en el treball
 - h) Adoptar mesures que posin per davant la protecció col·lectiva a la individual
 - i) Donar les degudes instruccions als treballadors
2. L'empresari tindrà en consideració les capacitats professionals dels treballadors en matèria de seguretat i salut en el moment d'encomanar les feines



Ajuntament de Blanes

Oficina de Projectes Urbans

Departament d'Urbanisme

3. L'empresari adoptarà les mesures necessàries per garantir que només els treballadors que hagin rebut informació suficient i adequada puguin accedir a les zones de risc greu i específic
4. L'efectivitat de les mesures preventives haurà de preveure les distraccions i imprudències no temeràries que pugués cometre el treballador. Per a la seva aplicació es tindran en compte els riscos addicionals que poguessin implicar determinades mesures preventives, que només podran adoptar-se quan la magnitud dels esmentats riscos sigui substancialment inferior a les dels que es pretén controlar i no existeixin alternatives més segures
5. Podran concertar operacions d'assegurances que tinguin com a finalitat garantir com a àmbit de cobertura la previsió de riscos derivats del treball, l'empresa respecte dels seus treballadors, els treballadors autònoms respecte d'ells mateixos i les societats cooperatives respecte els socis, l'activitat dels quals consisteixi en la prestació del seu treball personal.

IDENTIFICACIÓ DELS RISCOS

Sense perjudici de les disposicions mínimes de Seguretat i Salut aplicables a l'obra establertes a l'annex IV del Reial Decret 1627/1997 de 24 d'octubre, s'enumeren a continuació els riscos particulars de diferents treballs d'obra, tot i considerant que alguns d'ells es poden donar durant tot el procés d'execució de l'obra o bé ser aplicables a d'altres feines.

S'haurà de tenir especial cura en els riscos més usuals a les obres, com ara són, caigudes, talls, cremades, erosions i cops, havent-se d'adoptar en cada moment la postura més adient pel treball que es realitzi.

A més, s'ha de tenir en compte les possibles repercussions a les estructures d'edificació veïnes i tenir cura en minimitzar en tot moment el risc d'incendi.

Tanmateix, els riscos relacionats s'hauran de tenir en compte pels previsibles treballs posteriors (reparació, manteniment...).

MITJANS I MAQUINÀRIA

- Atropellaments, topades amb altres vehicles, atrapades
- Interferències amb Instal·lacions de subministrament públic (aigua, llum, gas...)
- Desplom i/o caiguda de maquinària d'obra (sitges, grues...)
- Riscos derivats del funcionament de grues
- Caiguda de la càrrega transportada
- Generació excessiva de pols o emanació de gasos tòxics
- Caigudes des de punts alts i/o des d'elements provisionals d'accés (escales, plataformes)
- Cops i ensopegades
- Caiguda de materials, rebots
- Ambient excessivament sorollós
- Contactes elèctrics directes o indirectes
- Accidents derivats de condicions atmosfèriques



Ajuntament de Blanes

Oficina de Projectes Urbans

Departament d'Urbanisme

TREBALLS PREVIS

- Interferències amb instal·lacions de subministrament públic (aigua, llum, gas...)
- Caigudes des de punts alts i/o des d'elements provisionals d'accés (escales, plataformes)
- Cops i ensopegades
- Caiguda de materials, rebots
- Sobre esforços per postures incorrectes
- Bolcada de piles de materials
- Riscos derivats de l'emmagatzematge de materials (temperatura, humitat, reaccions químiques)

ENDERROCS

- Interferències amb instal·lacions de subministrament públic (aigua, llum, gas...)
- Generació excessiva de pols o emanació de gasos tòxics
- Projecció de partícules durant els treballs
- Caigudes des de punts alts i/o des d'elements provisionals d'accés (escales, plataformes)
- Contactes amb materials agressius
- Talls i punxades
- Cops i ensopegades
- Caiguda de materials, rebots
- Ambient excessivament sorollós
- Fallida de l'estructura
- Sobre esforços per postures incorrectes

MOVIMENTS DE TERRES I EXCAVACIONS

- Interferències amb Instal·lacions de subministrament públic (aigua, llum, gas...)
- Generació excessiva de pols o emanació de gasos tòxics
- Caigudes des de punts alts i/o des d'elements provisionals d'accés (escales, plataformes)
- Cops i ensopegades
- Despreniment i/o esllavissament de terres i/o roques
- Caiguda de materials, rebots
- Ambient excessivament sorollós
- Desplom i/o caiguda de les parets de contenció, pous i rases
- Desplom i/o caiguda de construccions adjacents
- Accidents derivats de condicions atmosfèriques
- Sobre esforços per postures incorrectes
- Riscos derivats del desconeixement del sòl a excavar

FONAMENTS

- Interferències amb Instal·lacions de subministrament públic (aigua, llum, gas...)
- Projecció de partícules durant els treballs
- Caigudes des de punts alts i/o des d'elements provisionals d'accés (escales, plataformes)



Ajuntament de Blanes

Oficina de Projectes Urbans
Departament d'Urbanisme

- Contactes amb materials agressius
- Talls i punxades
- Cops i ensopegades
- Caiguda de materials, rebots
- Ambient excessivament sorollós
- Contactes elèctrics directes o indirectes
- Sobre esforços per postures incorrectes
- Generació excessiva de pols o emanació de gasos tòxics
- Bolcada de piles de material
- Riscos derivats de l'emmagatzematge de materials (temperatura, humitat, reaccions químiques)

ESTRUCTURA

- Interferències amb Instal·lacions de subministrament públic (aigua, llum, gas...)
- Projecció de partícules durant els treballs
- Caigudes des de punts alts i/o des d'elements provisionals d'accés (escales, plataformes)
- Contactes amb materials agressius
- Talls i punxades
- Cops i ensopegades
- Caiguda de materials, rebots
- Ambient excessivament sorollós
- Contactes elèctrics directes o indirectes
- Sobre esforços per postures incorrectes
- Fallides d'encofrats
- Generació excessiva de pols o emanació de gasos tòxics
- Bolcada de piles de material
- Riscos derivats de l'emmagatzematge de materials (temperatura, humitat, reaccions químiques)

RAM DE PALETA

- Generació excessiva de pols o emanació de gasos tòxics
- Projecció de partícules durant els treballs
- Caigudes des de punts alts i/o des d'elements provisionals d'accés (escales, plataformes)
- Contactes amb materials agressius
- Talls i punxades
- Cops i ensopegades
- Caiguda de materials, rebots
- Ambient excessivament sorollós
- Sobre esforços per postures incorrectes
- Bolcada de piles de material
- Riscos derivats de l'emmagatzematge de materials (temperatura, humitat, reaccions químiques)

COBERTA

- Interferències amb Instal·lacions de subministrament públic (aigua, llum, gas...)



Ajuntament de Blanes

Oficina de Projectes Urbans
Departament d'Urbanisme

- Projecció de partícules durant els treballs
- Caigudes des de punts alts i/o des d'elements provisionals d'accés (escales, plataformes)
- Contactes amb materials agressius
- Talls i punxades
- Cops i ensopegades
- Caiguda de materials, rebots
- Ambient excessivament sorollós
- Sobre esforços per postures incorrectes
- Generació excessiva de pols o emanació de gasos tòxics
- Bolcada de piles de material
- Riscos derivats de l'emmagatzematge de materials (temperatura, humitat, reaccions químiques)

REVESTIMENTS I ACABATS

- Generació excessiva de pols o emanació de gasos tòxics
- Projecció de partícules durant els treballs
- Caigudes des de punts alts i/o des d'elements provisionals d'accés (escales, plataformes)
- Contactes amb materials agressius
- Talls i punxades
- Cops i ensopegades
- Caiguda de materials, rebots
- Sobre esforços per postures incorrectes
- Bolcada de piles de material
- Riscos derivats de l'emmagatzematge de materials (temperatura, humitat, reaccions químiques)

MESURES DE PREVENCIÓ I PROTECCIÓ

Com a criteri general prevaldran les proteccions col·lectives en front les individuals. A més, s'hauran de mantenir en bon estat de conservació els medis auxiliars, la maquinària i les eines de treball. D'altra banda els medis de protecció hauran d'estar homologats segons la normativa vigent.

Tanmateix, les mesures relacionades s'hauran de tenir en compte pels previsibles treballs posteriors (reparació, manteniment...).

MESURES DE PROTECCIÓ COL·LECTIVA

- Organització i planificació dels treballs per evitar interferències entre les diferents feines i circulacions dins l'obra
- Senyalització de les zones de perill
- Preveure el sistema de circulació de vehicles i la seva senyalització, tant a l'interior de l'obra com en relació amb els vials exteriors
- Deixar una zona lliure a l'entorn de la zona excavada pel pas de maquinària
- Immobilització de camions mitjançant falques i/o topalls durant les tasques de càrrega i descàrrega
- Respectar les distàncies de seguretat amb les instal·lacions existents



Ajuntament de Blanes

Oficina de Projectes Urbans

Departament d'Urbanisme

- Els elements de les instal·lacions han d'estar amb les seves proteccions aïllants
- Fonamentació correcta de la maquinària d'obra
- Revisió periòdica i manteniment de maquinària i equips d'obra
- Sistema de rec que impedeixi l'emissió de pols en gran quantitat
- Comprovació de l'adequació de les solucions d'execució a l'estat real dels elements (subsòl, edificacions veïnes)
- Col·locació de baranes de protecció en llocs amb perill de caiguda.
- Ús d'escales de mà, plataformes de treball i bastides

MESURES DE PROTECCIÓ INDIVIDUAL

- Utilització de casc homologat
- Utilització de calçat de seguretat
- Utilització de caretes i ulleres homologades contra la pols i/o projecció de partícules
- A totes les zones elevades on no hi hagi sistemes fixes de protecció caldrà establir punts d'ancoratge segurs per poder subjectar-hi el cinturó de seguretat homologat, la utilització del qual serà obligatòria
- Utilització de guants homologats per evitar el contacte directe amb materials agressius i minimitzar el risc de talls i punxades
- Utilització de protectors auditius homologats en ambients excessivament sorollosos
- Utilització de mandils

MESURES DE PROTECCIÓ A TERCERS

- Tancament, senyalització i enllumenat de l'obra. Cas que el tancament envaeixi la calçada s'ha de preveure un passadís protegit pel pas de vianants. El tancament ha d'impedir que persones alienes a l'obra puguin entrar.
- Preveure el sistema de circulació de vehicles tant a l'interior de l'obra com en relació amb els vials exteriors
- Inmobilització de camions mitjançant falques i/o topalls durant les tasques de càrrega i descàrrega
- Protecció de forats i façanes per evitar la caiguda d'objectes (xarxes, lones)

PRIMERS AUXILIS

Es disposarà d'una farmaciola amb el contingut de material especificat a la normativa vigent.

S'informarà a l'inici de l'obra, de la situació dels diferents centres mèdics als quals s'hauran de traslladar els accidentats. És convenient disposar a l'obra i en lloc ben visible, d'una llista amb els telèfons i adreces dels centres assignats per a urgències, ambulàncies, taxis, etc. per garantir el ràpid trasllat dels possibles accidentats.



4.3. ANNEX FOTOGRÀFIC







Ajuntament de Blanes
Oficina de Projectes Urbans
Departament d'Urbanisme

II. PLÀNOLS



SITUACIÓ
BLOC 68



AJUNTAMENT DE BLANES
 Departament d'Urbanisme
 Oficina de Projectes Urbans

**PROJECTE DE CONSTRUCCIÓ DEL BLOC DE NÍNXOLS
 NÚM.68 AL CEMENTIRI MUNICIPAL**

ARQUITECTA MUNICIPAL

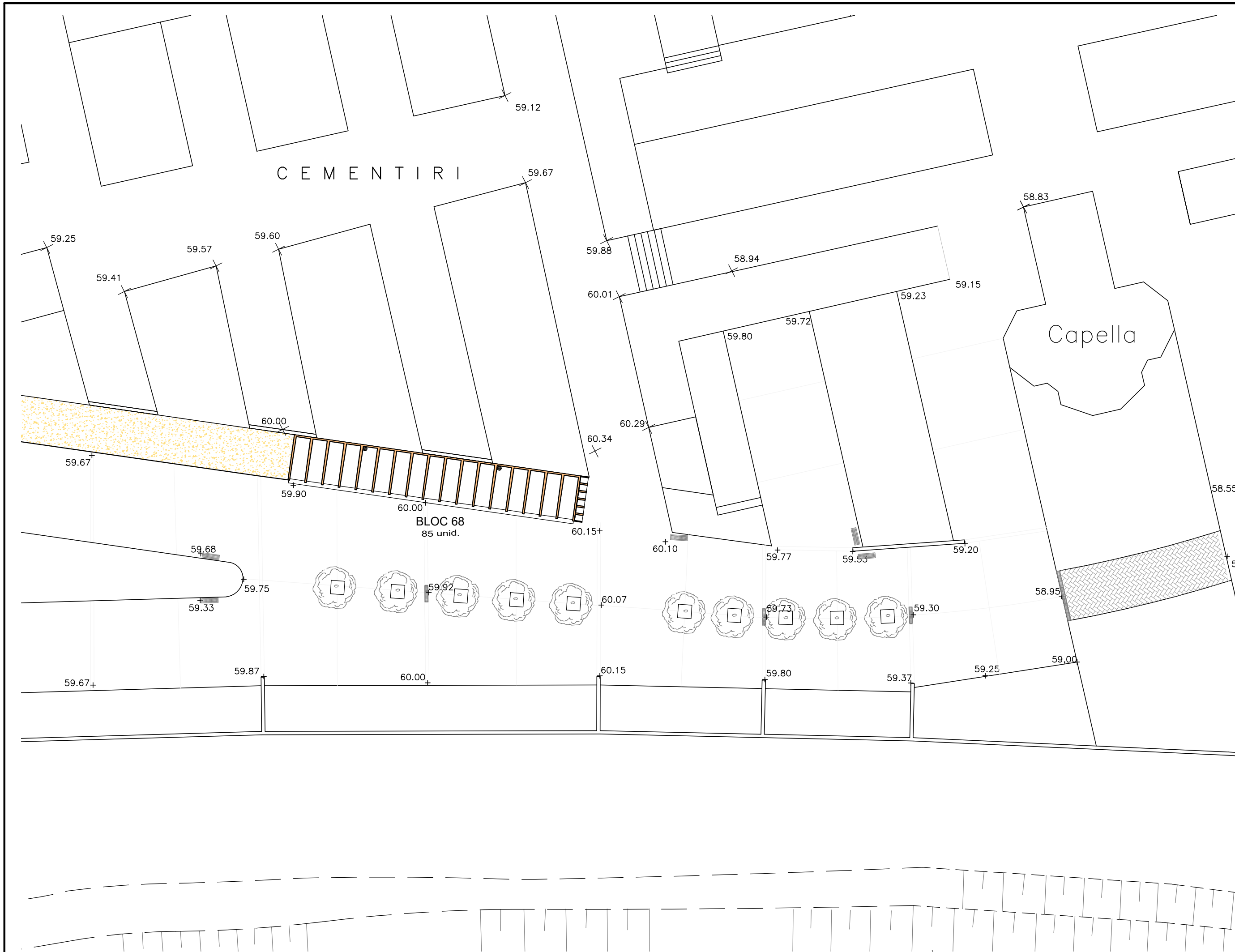
SITUACIÓ

ESCALA 1/4000

GENER 2022

NÚM. PLÀNOL

1



AJUNTAMENT DE BLANES
 Departament d'Urbanisme
 Oficina de Projectes Urbans

PROJECTE DE CONSTRUCCIÓ DEL BLOC DE NÍNIXOLS
 NÚM.68 AL CEMENTIRI MUNICIPAL

ARQUITECTA MUNICIPAL

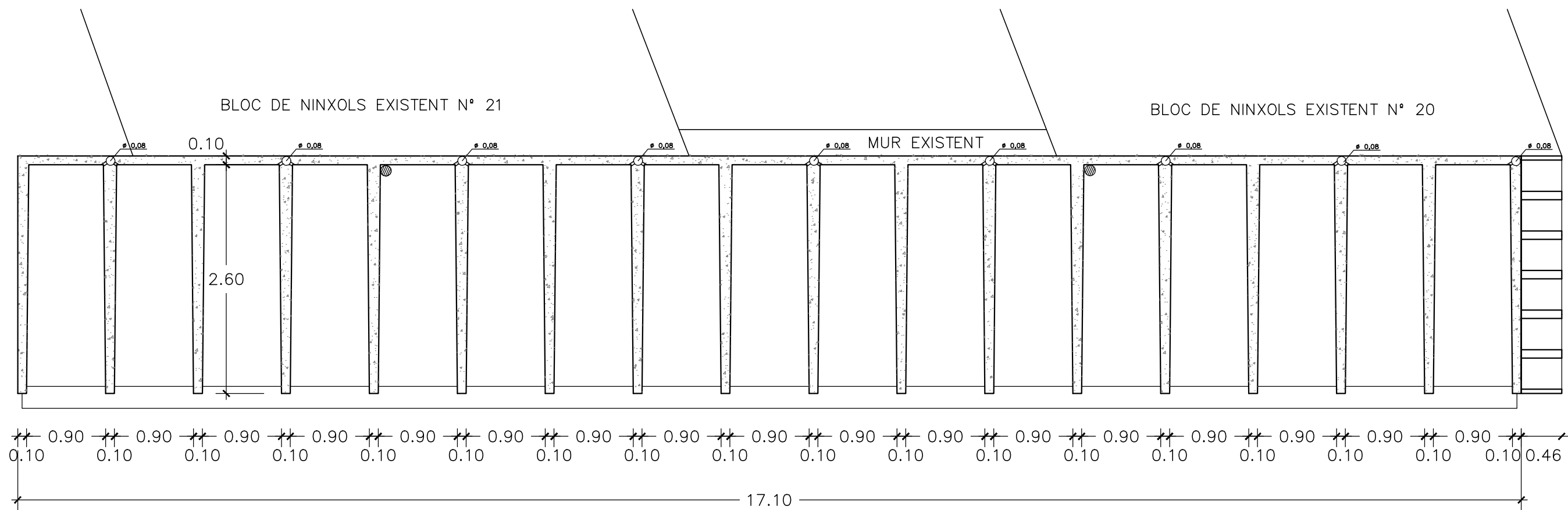
PLANTA GENERAL

NÚM. PLÀNOL

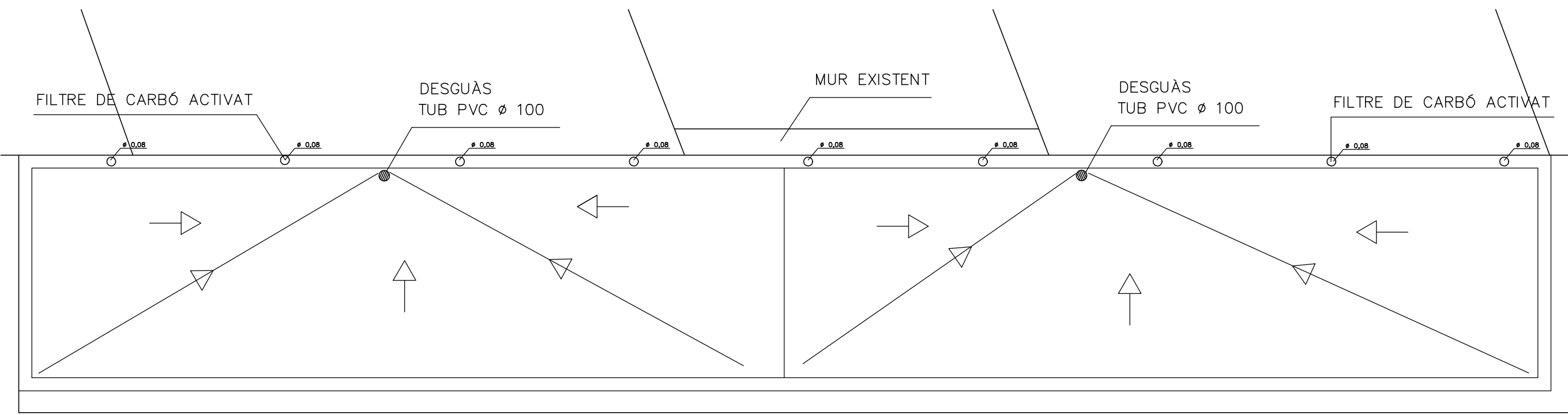
ESCALA 1/200

2

GENER 2022



DISTRIBUCIÓ PLANTA



COBERTA



AJUNTAMENT DE BLANES
 Departament d'Urbanisme
 Oficina de Projectes Urbans

PROJECTE DE CONSTRUCCIÓ DEL BLOC DE NÍNOLS
 NÚM.68 AL CEMENTIRI MUNICIPAL

ARQUITECTA MUNICIPAL

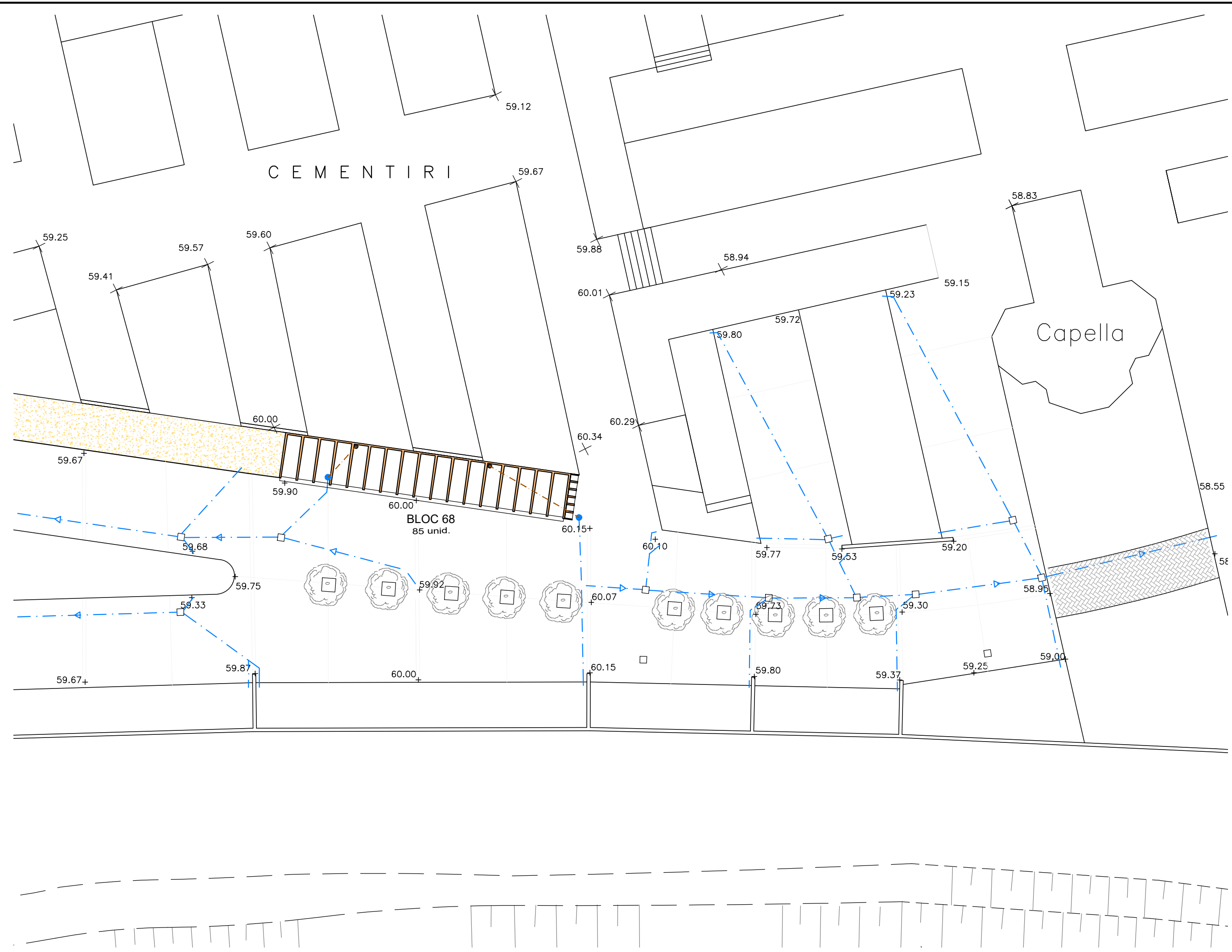
PLANTA I COBERTA

NÚM. PLÀNOL






ESCALA 1/50

3

GENER 2022



LLEGENDA

-  Xarxa pluvial existent
-  Xarxa pluvial nova
-  Arqueta existent
-  Punt de connexió a xarxa existent
-  Baixant aigües de pluja



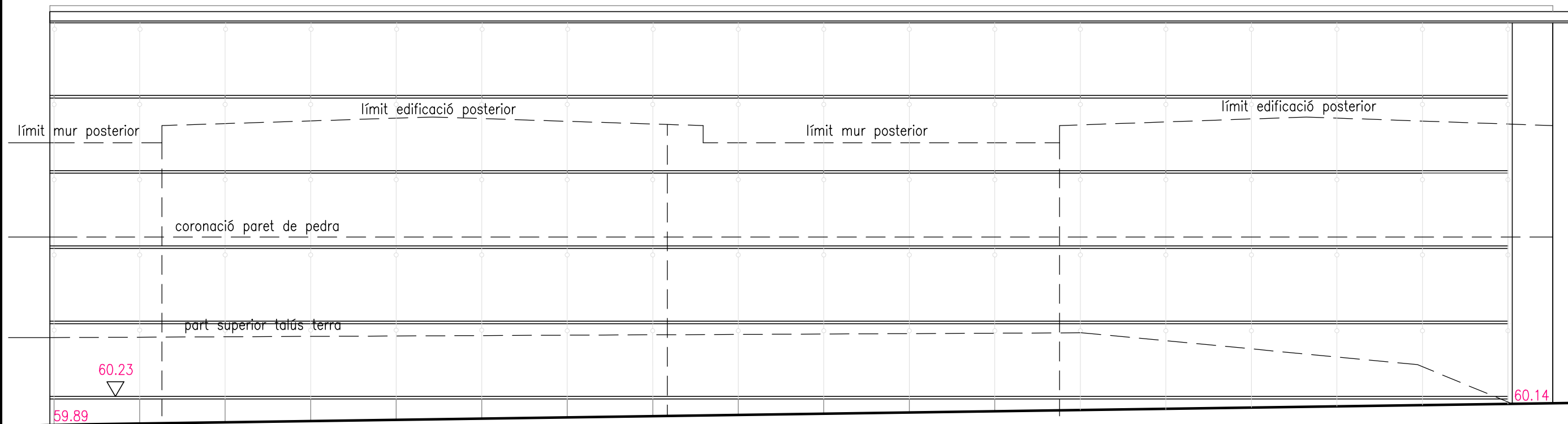
AJUNTAMENT DE BLANES
 Departament d'Urbanisme
 Oficina de Projectes Urbans

**PROJECTE DE CONSTRUCCIÓ DEL BLOC DE NÍNOLS
 NÚM.68 AL CEMENTIRI MUNICIPAL**

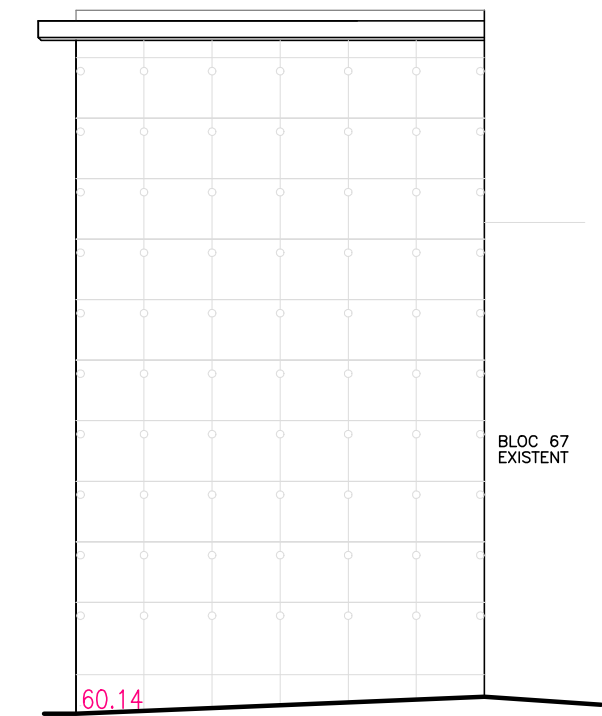
ARQUITECTA MUNICIPAL

INSTAL·LACIONS
 ESCALA 1/200
 GENER 2022

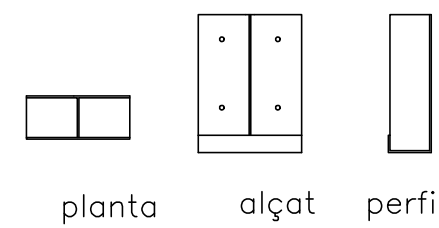
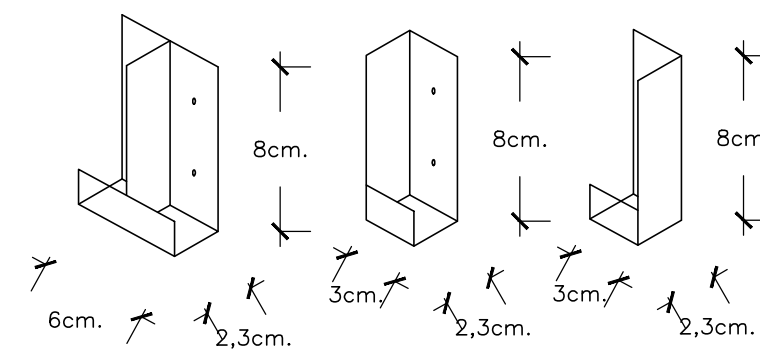
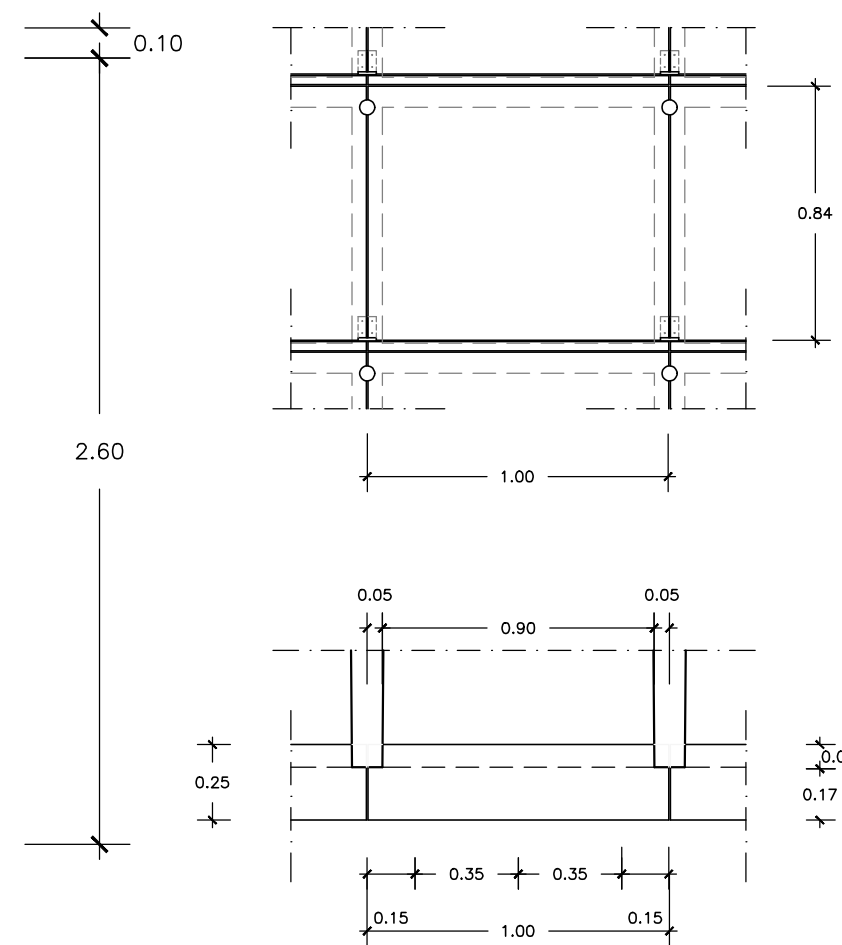
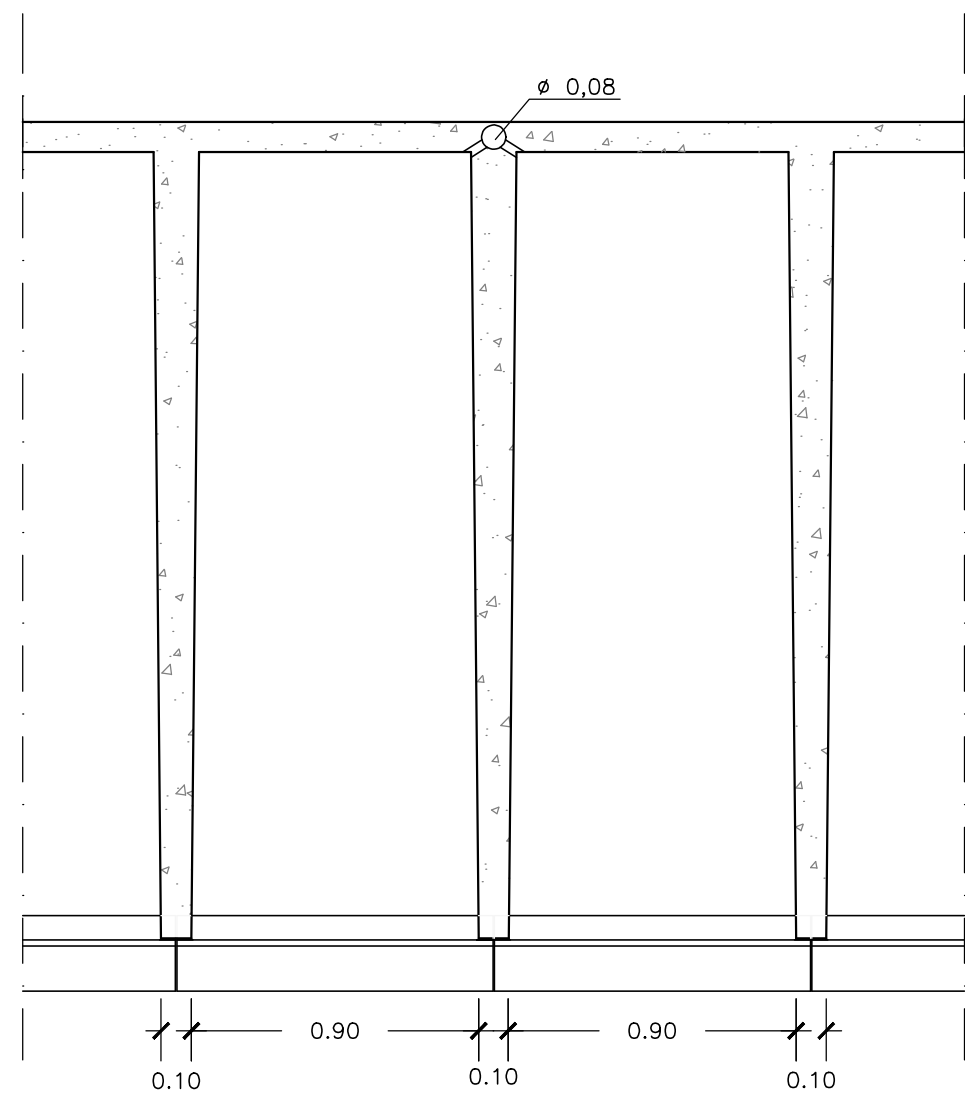
NÚM. PLÀNOL
4



ALÇAT NINXOLS



ALÇAT CUMBARIS



DETALL PECES AGUANTA LÀPIDES



AJUNTAMENT DE BLANES
 Departament d'Urbanisme
 Oficina de Projectes Urbans

PROJECTE DE CONSTRUCCIÓ DEL BLOC DE NÍNOLS
 NÚM.68 AL CEMENTIRI MUNICIPAL

ARQUITECTA MUNICIPAL

ALÇATS I DETALLS

NÚM. PLÀNOL

ESCALA 1/50

5

GENER 2022

COBERTA AMB FORMIGÓ CEL·LULAR SENSE
 GRANULAT FORMAN PENDENTS I TELA
 PISARRA COLOR GRIS, ENGANXADA A FOC
 PREVIA CAPA D'EMPRIMACIÓ A LA TERRASSA

FILTRE DE CARBÓ ACTIVAT

BARANA DE TOTXO MASSIS DE 5 CM. D'ALÇADA

VOLADÍS DE FORMIGÓ, AMB ACABAT VIST

TELA DE PISARRA COLOR GRIS,
 ENGANXADA A FOC PREVIA CAPA
 D'EMPRIMACIÓ A LA PARET DE BLOC

ESTRUCTURA DE FORMIGÓ ARMAT

#20x20Ø8

POM RODÓ PER A SUBJECCIÓ Ø45 MM.
 PER A LÁPIDA, D'ACER INOXIDABLE

LÁPIDA DE MARBRE BLANC TIPUS CARRARA O
 SIMILAR DE 2 CM. DE GRUIX, POLIT A DUES
 CARES, VETA HORIZONTAL AL LLARG

← 1%

coberta edifici
 existent

PEÇA DE MARBRE BLANC TIPUS CARRARA O
 SIMILAR DE 3 CM. DE GRUIX, AGAFAT AMB
 MORTER ADHESIU, ACABAT POLIT A 2 CARES I
 CANTELL FRONTAL, AMB GOTERÓ, VETA AL LLARG

← 1%

ESPAI FARCIT DE FORMIGÓ
 PER REGULARITZAR LA
 UNIÓ DELS DOS BLOCS

(ARMAT EN HORIZONTAL I
 EN SEPARACIONS VERTICALS)

#20x20Ø8

← 1%

#20x20Ø8

#20x20Ø8

← 1%

#20x20Ø8

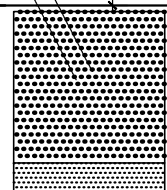
#20x20Ø8

← 1%

PEÇA DE MARBRE BLANC TIPUS CARRARA O
 SIMILAR DE 2 CM. DE GRUIX, AMB EL
 FRONT POLIT, VETA HORIZONTAL AL LLARG,
 D'ALÇADA VARIABLE

variable mínim 0,40

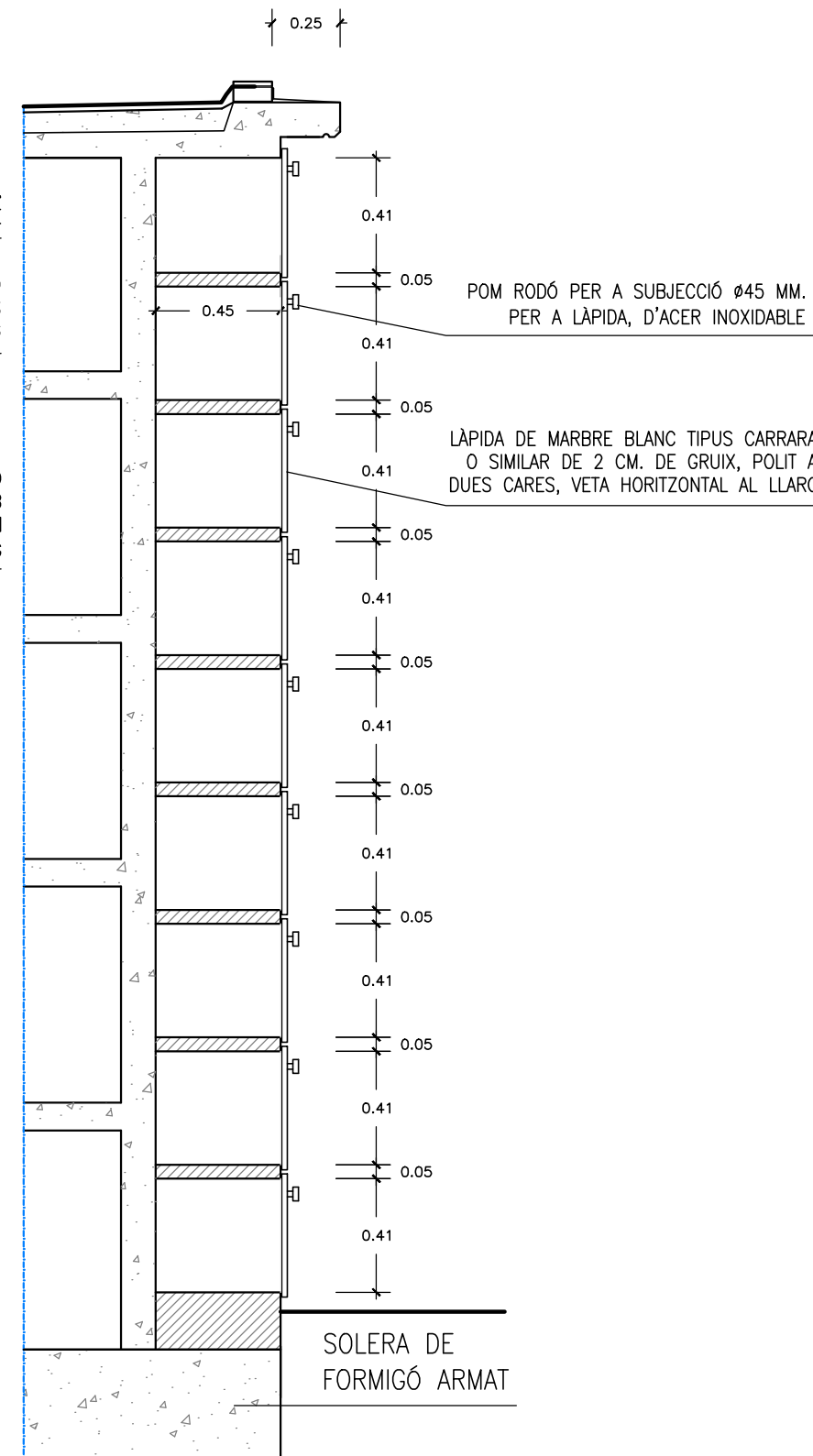
SOLERA DE FORMIGÓ ARMAT



GRAVES

CAL VIVA

SECCIÓ NINXOLS
 ESC. 1/50



SECCIÓ COLUMBARIS
 ESC. 1/50



AJUNTAMENT DE BLANES
 Departament d'Urbanisme
 Oficina de Projectes Urbans

PROJECTE DE CONSTRUCCIÓ DEL BLOC DE NÍNOLS
 NÚM.68 AL CEMENTIRI MUNICIPAL

ARQUITECTA MUNICIPAL

SECCIONS

NÚM. PLÀNOL

ESCALA 1/50

6

GENER 2022



Ajuntament de Blanes
Oficina de Projectes Urbans
Departament d'Urbanisme

III. AMIDAMENTS I PRESSUPOST

AMIDAMENTS

Obra 01 PRESSUPOST BLOC 68
CAPÍTOL 01 CONSTRUCCIÓ NÍNOLS

NUM.	CODI	UA	DESCRIPCIÓ
1	F222B123	M3	Excavació de rasa de fins a 1 m d'amplària i fins a 2 m de fondària, en terreny de trànsit, amb retroexcavadora i càrrega mecànica del material excavat

Num.	Text	Tipus	[C]	[D]	[E]	[F]	TOTAL	Fórmula
1	llosa fonamentació		1,000	18,000	2,800	0,300	15,120	C#*D##*E##*F#
2	rasa graves		1,000	17,100	0,500	0,600	5,130	C#*D##*E##*F#
3	rasa baixant 1 coberta		1,000	6,200	0,500	0,400	1,240	C#*D##*E##*F#
4	rasa baixant 2 coberta		1,000	3,400	0,500	0,400	0,680	C#*D##*E##*F#

TOTAL AMIDAMENT 22,170

2	F2R35039	M3	Transport de terres a instal·lació autoritzada de gestió de residus, amb camió de 7 t i temps d'espera per a la càrrega amb mitjans mecànics, amb un recorregut de més de 10 i fins a 15 km
---	----------	----	---

Num.	Text	Tipus	[C]	[D]	[E]	[F]	TOTAL	Fórmula
1	llosa fonamentació		1,000	18,000	2,800	0,300	15,120	C#*D##*E##*F#
2	rasa graves		1,000	17,100	0,500	0,600	5,130	C#*D##*E##*F#
3	rasa baixant 1 coberta		1,000	6,200	0,500	0,400	1,240	C#*D##*E##*F#
4	rasa baixant 2 coberta		1,000	3,400	0,500	0,400	0,680	C#*D##*E##*F#
5	30% esponjament	P	30,000				6,651	PERORIGEN(G1:G4,C5)

TOTAL AMIDAMENT 28,821

3	F31522H4	M3	Formigó per a rases i pous de fonaments, ha-25/b/20/ii, de consistència tova i grandària màxima del granulat 20 mm, abocat amb bomba
---	----------	----	--

Num.	Text	Tipus	[C]	[D]	[E]	[F]	TOTAL	Fórmula
1			1,000	18,000	2,800	0,400	20,160	C#*D##*E##*F#

TOTAL AMIDAMENT 20,160

4	F31B3000	Kg	Armadura de rases i pous ap500 s d'acer en barres corrugades b500s de límit elàstic >= 500 n/mm2
---	----------	----	--

Num.	Text	Tipus	[C]	[D]	[E]	[F]	TOTAL	Fórmula
1	Quantia de ferro 65 Kg/m3		1,000	20,160	65,000		1.310,400	C#*D##*E#

TOTAL AMIDAMENT 1.310,400

5	E45CE010	U	Construcció de nínxol de formigó armat HA-25 i acer B500S, segons els detalls indicats en els plànols de projecte, inclòs preparació del suport, mitjans d'elevació, materials auxiliars i petit material no detallat però necessari per el seu correcte acabat
---	----------	---	---

Num.	Text	Tipus	[C]	[D]	[E]	[F]	TOTAL	Fórmula
1			85,000				85,000	C#

TOTAL AMIDAMENT 85,000

6	E4D2D126	M2	Muntatge i desmuntatge d'una cara d'encofrat, amb tauler de fusta de pi, per a murs de base rectilínia, encofrats a una cara, d'alçària <= 6 m, per a deixar el formigó vist
---	----------	----	--

Num.	Text	Tipus	[C]	[D]	[E]	[F]	TOTAL	Fórmula
------	------	-------	-----	-----	-----	-----	-------	---------

1 * Encofrat per sobre nínxols existents

AMIDAMENTS

2	Lateral esq	1,000	2,800	4,750	13,300	C#*D##*E##*F#
3	Posterior (mitjana)	1,000	9,300	1,500	13,950	C#*D##*E##*F#
4	Lateral dret	1,000	2,800	4,750	13,300	C#*D##*E##*F#

TOTAL AMIDAMENT 40,550

- 7 445CCE01 M2 Voladis form llosa de formigó armat, inclinada, de 20 cm de gruix amb muntatge i desmuntatge d'encofrat per a lloses inclinades, a una alçària <= 5 m, amb tauler de fusta de pi folrat amb tauler fenòlic per a deixar el formigó vist, amb una quantia de 1 m²/m², formigó ha-30/b/10/iib, abocat amb bomba i armadura ap500 s d'acer en barres corrugades amb una quantia de 15 kg/m²

Num.	Text	Tipus	[C]	[D]	[E]	[F]	TOTAL	Fórmula
1	Voladis coberta		1,000	17,600	1,000		17,600	C#*D##*E##*F#

TOTAL AMIDAMENT 17,600

- 8 P5Z14-4ZB3 m2 Formació de pendents amb formigó cel·lular sense granulat, de densitat 300 kg/m³, de 10 cm de gruix mitjà, amb acabat remolinat

Num.	Text	Tipus	[C]	[D]	[E]	[F]	TOTAL	Fórmula
1			1,000	17,600	3,000		52,800	C#*D##*E#

TOTAL AMIDAMENT 52,800

- 9 P721-5QHX m2 Membrana per a impermeabilització de cobertes GA-5 segons UNE 104402, de dues làmines, de densitat superficial 9,3 kg/m² formada per làmina de betum modificat LBM (SBS)-40/G amb una armadura FP de feltre de polièster de 150 g/m² sobre làmina de betum modificat LBM (SBS)-24-FV amb armadura de feltre de fibra de vidre de 60 g/m², adherides amb oxiasfalt OA 80/25, prèvia imprimació

Num.	Text	Tipus	[C]	[D]	[E]	[F]	TOTAL	Fórmula
1	Coberta		1,000	17,600	3,000		52,800	C#*D##*E#
2	desnivell posterior		1,000	17,600	2,000		35,200	C#*D##*E#

TOTAL AMIDAMENT 88,000

- 10 P5ZD4-528R m Minvell contra parament, de rajola ceràmica fina, col·locada amb morter mixt 1:2:10

Num.	Text	Tipus	[C]	[D]	[E]	[F]	TOTAL	Fórmula
1	posterior		2,000	17,600			35,200	C#*D#

TOTAL AMIDAMENT 35,200

- 11 E5ZHAEN7 U Bonera de goma termoplàstica de diàmetre 100 mm amb tapa antigra, adherida sobre làmina bituminosa en calent

Num.	Text	Tipus	[C]	[D]	[E]	[F]	TOTAL	Fórmula
1			2,000				2,000	C#

TOTAL AMIDAMENT 2,000

- 12 EFA1E342 M Tub de pvc de 110 mm de diàmetre nominal exterior, de 6 bar de pressió nominal, encolat, segons la norma une-en 1452-2, amb grau de dificultat mitjà i col·locat superficialment

Num.	Text	Tipus	[C]	[D]	[E]	[F]	TOTAL	Fórmula
1	baixant pluvial		1,000	8,000			8,000	C#*D#
2	tub horitzontal		1,000	7,000			7,000	C#*D#
3			1,000	4,000			4,000	C#*D#

AMIDAMENTS

TOTAL AMIDAMENT 19,000

- 13 P6128-7BF8 M2 Paret de tancament passant de gruix 10 cm, de maó massís d'elaboració manual, hd, de 400x100x50 mm, d'una cara vista, categoria i, segons la norma une-en 771-1, col·locat amb morter per a ram de paleta industrialitzat m 15 (15 n/mm²) de designació (g) segons norma une-en 998-2

Num.	Text	Tipus	[C]	[D]	[E]	[F]	TOTAL	Fórmula
1	Remat pendents coberta		2,000	17,600	0,100		3,520	C#*D##*E##*F#
2			2,000	3,000	0,100		0,600	C#*D##*E##*F#

TOTAL AMIDAMENT 4,120

- 14 P7C30-AIE0 m2 Subministrament de pretapa lleugera per a tancament dels nínxols, de planxa d'escuma rígida de poliisocianurat (PIR) recoberta per ambdues cares amb vel de vidre, de 25 mm de gruix, retallada a dimensions 90*75 mm per encaixar en nínxol estructural de formigó in situ. Es deixarà sense col·locar a l'interior de cada nínxol i la posterior col·locació i segellat perimetral amb guix serà duta a terme pel personal dels serveis funeraris a la posada en ús del nínxol corresponent.

Num.	Text	Tipus	[C]	[D]	[E]	[F]	TOTAL	Fórmula
1			85,000	0,900	0,750		57,375	C#*D##*E##*F#

TOTAL AMIDAMENT 57,375

- 15 E83B6TDE M2 Làpida exterior formada per peces de 105*85 cm de pedra calcària d'importació, tipus marbre blanc de carrara, sense vetes, amb una cara polida i brillantada, preu alt, de 105*8de 20 mm de gruix amb forats per a fixacions i aresta viva a les quatre vores, col·locada amb ganxos i morter de ciment 1:6 a una alçada >3 m

Num.	Text	Tipus	[C]	[D]	[E]	[F]	TOTAL	Fórmula
1			85,000	1,050	0,850		75,863	C#*D##*E##*F#

TOTAL AMIDAMENT 75,863

- 16 P83Z0-424X U Vis d'acer inox per a col·locació làpides

Num.	Text	Tipus	[C]	[D]	[E]	[F]	TOTAL	Fórmula
1			90,000				90,000	C#*D##*E##*F#

TOTAL AMIDAMENT 90,000

- 17 P83Z0-424Y U Cantonera de d'acer inoxidable per a col·locació de làpida de marbre, segons detalls de projecte, col·locada amb fixacions mecàniques

Num.	Text	Tipus	[C]	[D]	[E]	[F]	TOTAL	Fórmula
1			90,000				90,000	C#*D##*E##*F#

TOTAL AMIDAMENT 90,000

- 18 P83Z0-424Z U Subministrament i col·locació de plaques per numeració de nínxols, en acer inoxidable, amb fons mate i números brillants

Num.	Text	Tipus	[C]	[D]	[E]	[F]	TOTAL	Fórmula
1	nínxols		85,000				85,000	C#*D##*E##*F#

TOTAL AMIDAMENT 85,000

- 19 E83BDTDF M2 Repisa de pedra calcària d'importació, tipus marbre blanc de carrara, preu alt, amb dos cares polides i brillantades, amb cantell frontal i goteró, en peces de 1.05*0.25 m i 20 mm de gruix amb forats per a fixacions i aresta viva a les quatre vores i 1250 cm², com a màxim amb platines i morter de ciment 1:6; col·locades a <6 m d'alçada. inclosos materials, mà d'obra i mitjans auxiliars necessaris

AMIDAMENTS

Num.	Text	Tipus	[C]	[D]	[E]	[F]	TOTAL	Fórmula
1	Repises		85,000	1,050	0,250		22,313	C#*D##*E##*F#
TOTAL AMIDAMENT							22,313	

20 E81136D1 M2 Arrebossat reglejat sobre parament vertical exterior, a més de 3,00 m d'alçària, amb morter mixt 1:0,5:4, deixat de regle

Num.	Text	Tipus	[C]	[D]	[E]	[F]	TOTAL	Fórmula
1	Lateral esq bloc nínxols		1,000	2,800	4,750		13,300	C#*D##*E##*F#
TOTAL AMIDAMENT							13,300	

21 E83B5TDE M2 Aplacat de parament vertical exterior a una alçària <= 3 m, amb pedra calcària d'importació amb una cara polida i abrillantada, preu alt, de 20 mm de gruix amb forats per a fixacions i aresta viva a les quatre vores i 1250 cm2, com a màxim, col·locada amb ganxos i morter de ciment 1:6

Num.	Text	Tipus	[C]	[D]	[E]	[F]	TOTAL	Fórmula
1	lateral columbaris		1,000	0,550	4,500		2,475	C#*D##*E##*F#
TOTAL AMIDAMENT							2,475	

22 E898DFP0 M2 Pintat de parament vertical exterior de ciment, amb pintura al silicat amb acabat llis, amb una capa de fons i dues d'acabat

Num.	Text	Tipus	[C]	[D]	[E]	[F]	TOTAL	Fórmula
1	Lateral esq bloc nínxols		1,000	2,800	4,750		13,300	C#*D##*E##*F#
TOTAL AMIDAMENT							13,300	

23 E45CE011 U Subministrament i col·locació de columbari prefabricat autoportant, format per mòdul prefabricat, inclòs ancoratge/unió a suport o altres mòduls, tapa interior, làpida exterior de marbre blanc de carrara sense vetes, amb una cara polida i abrillantada, 20 mm de gruix amb forats per a fixacions i aresta viva a les quatre vores, col·locada amb ganxos i morter de ciment 1:6 a una alçada >3 m i part proporcional d'aplacat per remats perimetrals. Incloses peces de fixacions i placa d'acer inoxidable amb fons mate i número brillant per numeració de columbari.

Num.	Text	Tipus	[C]	[D]	[E]	[F]	TOTAL	Fórmula
1			54,000				54,000	C#
TOTAL AMIDAMENT							54,000	

AMIDAMENTS

Obra 01 PRESSUPOST BLOC 68
CAPÍTOL 02 VARIS

NUM.	CODI	UA	DESCRIPCIÓ
1	ZF10E010	Pa	Control de qualitat, corresponent a assaig de compactacio pel metode de proctor normal de mostra de sol realitzat segons normes une 7255/79 o nlt 107176, presa de mostra de formigo fresc realitzacio del con d'abrams, elaboracio de probetes cilindriques de 15x30 cm. curat i assaig a compressio, per laboratori homologat.

Num.	Text	Tipus	[C]	[D]	[E]	[F]	TOTAL	Fórmula
1			1,000				1,000	C#

TOTAL AMIDAMENT

2 ZE00E001 Pa Imprevistos a justificar per l'empresa adjudicataria

Num.	Text	Tipus	[C]	[D]	[E]	[F]	TOTAL	Fórmula
1			1,000				1,000	C#

TOTAL AMIDAMENT

3 ZE00E002 Pa Repassos diversos, a justificar, en nínols adjacents

Num.	Text	Tipus	[C]	[D]	[E]	[F]	TOTAL	Fórmula
1			1,000				1,000	C#

TOTAL AMIDAMENT

AMIDAMENTS

PRESSUPOST

Obra 01 Pressupost BLOC 68
CAPÍTOL 01 CONSTRUCCIÓ NÍNIXOLS

NUM. CODI	UA	DESCRIPCIÓ	PREU	AMIDAMENT	IMPORT	
1	F222B123	M3	Excavació de rasa de fins a 1 m d'amplària i fins a 2 m de fondària, en terreny de trànsit, amb retroexcavadora i càrrega mecànica del material excavat (P - 12)	10,57	22,170	234,34
2	F2R35039	M3	Transport de terres a instal·lació autoritzada de gestió de residus, amb camió de 7 t i temps d'espera per a la càrrega amb mitjans mecànics, amb un recorregut de més de 10 i fins a 15 km (P - 13)	7,10	28,821	204,63
3	F31522H4	M3	Formigó per a rases i pous de fonaments, ha-25/b/20/iiia, de consistència tova i grandària màxima del granulat 20 mm, abocat amb bomba (P - 14)	95,80	20,160	1.931,33
4	F31B3000	Kg	Armadura de rases i pous ap500 s d'acer en barres corrugades b500s de límit elàstic >= 500 n/mm2 (P - 15)	1,26	1.310,400	1.651,10
5	E45CE010	U	Construcció de nínxol de formigó armat HA-25 i acer B500S, segons els detalls indicats en els plànols de projecte, inclòs preparació del suport, mitjans d'elevació, materials auxiliars i petit material no detallat pero necessari per el seu correcte acabat (P - 2)	315,00	85,000	26.775,00
6	E4D2D126	M2	Muntatge i desmuntatge d'una cara d'encofrat, amb tauler de fusta de pi, per a murs de base rectilínia, encofrats a una cara, d'alçària <= 6 m, per a deixar el formigó vist (P - 4)	48,12	40,550	1.951,27
7	445CCE01	M2	Voladis form llosa de formigó armat, inclinada, de 20 cm de gruix amb muntatge i desmuntatge d'encofrat per a lloses inclinades, a una alçària <= 5 m, amb tauler de fusta de pi folrat amb tauler fenòlic per a deixar el formigó vist, amb una quantia de 1 m2/m2, formigó ha-30/b/10/iib, abocat amb bomba i armadura ap500 s d'acer en barres corrugades amb una quantia de 15 kg/m2 (P - 1)	37,21	17,600	654,90
8	P5Z14-4ZB3	m2	Formació de pendents amb formigó cel·lular sense granulat, de densitat 300 kg/m3, de 10 cm de gruix mitjà, amb acabat remolinat (P - 16)	10,44	52,800	551,23
9	P721-5QHX	m2	Membrana per a impermeabilització de cobertes GA-5 segons UNE 104402, de dues làmines, de densitat superficial 9,3 kg/m2 formada per làmina de betum modificat LBM (SBS)-40/G amb una armadura FP de feltre de polièster de 150 g/m2 sobre làmina de betum modificat LBM (SBS)-24-FV amb armadura de feltre de fibra de vidre de 60 g/m2, adherides amb oxiasfalt OA 80/25, prèvia imprimació (P - 19)	32,79	88,000	2.885,52
10	P5ZD4-528R	m	Minvell contra parament, de rajola ceràmica fina, col·locada amb morter mixt 1:2:10 (P - 17)	6,19	35,200	217,89
11	E5ZHAEN7	U	Bonera de goma termoplàstica de diàmetre 100 mm amb tapa antigra, adherida sobre làmina bituminosa en calent (P - 5)	39,49	2,000	78,98
12	EFA1E342	M	Tub de pvc de 110 mm de diàmetre nominal exterior, de 6 bar de pressió nominal, encolat, segons la norma une-en 1452-2, amb grau de dificultat mitjà i col·locat superficialment (P - 11)	21,25	19,000	403,75
13	P6128-7BF8	M2	Paret de tancament passant de gruix 10 cm, de maó massís d'elaboració manual, hd, de 400x100x50 mm, d'una cara vista, categoria i, segons la norma une-en 771-1, col·locat amb morter per a ram de paleta industrialitzat m 15 (15 n/mm2) de designació (g) segons norma une-en 998-2 (P - 18)	106,77	4,120	439,89
14	P7C30-AIE0	m2	Subministrament de pretapa lleugera per a tancament dels nínxols, de planxa d'escuma rígida de poliisocianurat (PIR) recoberta per ambdues cares amb vel de vidre, de 25 mm de gruix, retallada a dimensions 90*75 mm per encaixar en nínxol estructural de formigó in situ. Es deixarà sense col·locar a l'interior de cada nínxol i la posterior col·locació i segellat perimetral amb guix serà duta a terme pel personal dels serveis funeraris a la posada en ús del nínxol corresponent. (P - 20)	36,52	57,375	2.095,34
15	E83B6TDE	M2	Làpida exterior formada per peces de 105*85 cm de pedra calcària d'importació, tipus marbre blanc de carrara, sense vetes, amb una cara polida i abrillantada, preu alt, de 105*8de 20 mm de gruix amb	182,71	75,863	13.860,93

PRESSUPOST

Pàg.: 2

		forats per a fixacions i aresta viva a les quatre vores, col·locada amb ganxos i morter de ciment 1:6 a una alçada >3 m (P - 8)				
16	P83Z0-424X	U	Vis d'acer inox per a col·locació làpides (P - 21)	7,90	90,000	711,00
17	P83Z0-424Y	U	Cantонера de d'acer inoxidable per a col·locació de làpida de marbre, segons detalls de projecte, col·locada amb fixacions mecàniques (P - 22)	24,73	90,000	2.225,70
18	P83Z0-424Z	U	Subministrament i col·locació de plaques per numeració de nínols, en acer inoxidable, amb fons mate i números brillants (P - 23)	25,10	85,000	2.133,50
19	E83BDTDF	M2	Repisa de pedra calcària d'importació, tipus marbre blanc de carrara, preu alt, amb dos cares polides i abrillantades, amb cantell frontal i goteró, en peces de 1.05*0.25 m i 20 mm de gruix amb forats per a fixacions i aresta viva a les quatre vores i 1250 cm2, com a màxim amb platines i morter de ciment 1:6; col·locades a <6 m d'alçària. inclosos materials, mà d'obra i mitjans auxiliars necessaris (P - 9)	216,69	22,313	4.835,00
20	E81136D1	M2	Arrebossat reglejat sobre parament vertical exterior, a més de 3,00 m d'alçària, amb morter mixt 1:0,5:4, deixat de regle (P - 6)	23,35	13,300	310,56
21	E83B5TDE	M2	Aplacat de parament vertical exterior a una alçària <= 3 m, amb pedra calcària d'importació amb una cara polida i abrillantada, preu alt, de 20 mm de gruix amb forats per a fixacions i aresta viva a les quatre vores i 1250 cm2, com a màxim, col·locada amb ganxos i morter de ciment 1:6 (P - 7)	180,60	2,475	446,99
22	E898DFP0	M2	Pintat de parament vertical exterior de ciment, amb pintura al silicat amb acabat llis, amb una capa de fons i dues d'acabat (P - 10)	9,66	13,300	128,48
23	E45CE011	U	Subministrament i col·locació de columbari prefabricat autoportant, format per mòdul prefabricat, inclòs ancoratge/unió a suport o altres mòduls, tapa interior, làpida exterior de marbre blanc de carrara sense vetes, amb una cara polida i abrillantada, 20 mm de gruix amb forats per a fixacions i aresta viva a les quatre vores, col·locada amb ganxos i morter de ciment 1:6 a una alçada >3 m i part proporcional d'aplatat per remats perimetrals. Incloses peces de fixacions i placa d'acer inoxidable amb fons mate i número brillant per numeració de columbari. (P - 3)	350,00	54,000	18.900,00
TOTAL		CAPÍTOL	01.01			83.627,33

PRESSUPOST

Obra 01 Pressupost BLOC 68
CAPÍTOL 02 VARIS

NUM. CODI	UA	DESCRIPCIÓ	PREU	AMIDAMENT	IMPORT
1 ZF10E010	Pa	Control de qualitat, corresponent a assaig de compactacio pel metode de proctor normal de mostra de sol realitzat segons normes une 7255/79 o nlt 107176, presa de mostra de formigo fresc realitzacio del con d'abrams, elaboracio de probetes cilindriques de 15x30 cm. curat i assaig a compressio, per laboratori homologat. (P - 0)	600,00	1,000	600,00
2 ZE00E001	Pa	Imprevistos a justificar per l'empresa adjudicataria (P - 0)	4.000,00	1,000	4.000,00
3 ZE00E002	Pa	Repastos diversos, a justificar, en nínols adjacents (P - 0)	1.000,00	1,000	1.000,00
TOTAL	CAPÍTOL	01.02			5.600,00

PRESSUPOST

RESUM DE PRESSUPOST

Pàg.: 1

NIVELL 2: CAPÍTOL			Import
CAPÍTOL	01.01	CONSTRUCCIÓ NÍNOLS	83.627,33
CAPÍTOL	01.02	VARIS	5.600,00
Obra	01	Pressupost BLOC 68	89.227,33
			89.227,33

NIVELL 1: Obra			Import
Obra	01	Pressupost BLOC 68	89.227,33
			89.227,33

PRESSUPOST D'EXECUCIÓ PER CONTRACTE

Pàg. 1

PRESSUPOST D'EXECUCIÓ MATERIAL.....	89.227,33
13 % DESPESES GENERALS SOBRE 89.227,33.....	11.599,55
6 % BENEFICI INDUSTRIAL SOBRE 89.227,33.....	5.353,64
Subtotal	106.180,52
21 % IVA SOBRE 106.180,52.....	22.297,91
TOTAL PRESSUPOST PER CONTRACTE	€ 128.478,43

Aquest pressupost d'execució per contracte puja a

(CENT VINT-I-VUIT MIL QUATRE-CENTS SETANTA-VUIT EUROS AMB QUARANTA-TRES CÈNTIMS)

QUADRE DE PREUS NÚMERO 1

NÚMERO	CODI	UA	DESCRIPCIÓ	PREU
P-1	445CCE01	M2	Voladis form llosa de formigó armat, inclinada, de 20 cm de gruix amb muntatge i desmuntatge d'encofrat per a lloses inclinades, a una alçària <= 5 m, amb tauler de fusta de pi folrat amb tauler fenòlic per a deixar el formigó vist, amb una quantia de 1 m ² /m ² , formigó ha-30/b/10/iiib, abocat amb bomba i armadura ap500 s d'acer en barres corrugades amb una quantia de 15 kg/m ² (TRENTE-SET EUROS AMB VINT-I-UN CÈNTIMS)	37,21 €
P-2	E45CE010	U	Construcció de nínxol de formigó armat HA-25 i acer B500S, segons els detalls indicats en els plànols de projecte, inclòs preparació del suport, mitjans d'elevació, materials auxiliars i petit material no detallat pero necessari per el seu correcte acabat (TRES-CENTS QUINZE EUROS)	315,00 €
P-3	E45CE011	U	Subministrament i col·locació de columbari prefabricat autoportant, format per mòdul prefabricat, inclòs ancoratge/unió a suport o altres mòduls, tapa interior, làpida exterior de marbre blanc de carrara sense vetes, amb una cara polida i abrillantada, 20 mm de gruix amb forats per a fixacions i aresta viva a les quatre vores, col·locada amb ganxos i morter de ciment 1:6 a una alçada >3 m i part proporcional d'aplatat per remats perimetrals. Incloses peces de fixacions i placa d'acer inoxidable amb fons mate i número brillant per numeració de columbari. (TRES-CENTS CINQUANTA EUROS)	350,00 €
P-4	E4D2D126	M2	Muntatge i desmuntatge d'una cara d'encofrat, amb tauler de fusta de pi, per a murs de base rectilínia, encofrats a una cara, d'alçària <= 6 m, per a deixar el formigó vist (QUARANTA-VUIT EUROS AMB DOTZE CÈNTIMS)	48,12 €
P-5	E5ZHAEN7	U	Bonera de goma termoplàstica de diàmetre 100 mm amb tapa antigraua, adherida sobre làmina bituminosa en calent (TRENTE-NOU EUROS AMB QUARANTA-NOU CÈNTIMS)	39,49 €
P-6	E81136D1	M2	Arrebossat reglejat sobre parament vertical exterior, a més de 3,00 m d'alçària, amb morter mixt 1:0,5:4, deixat de regle (VINT-I-TRES EUROS AMB TRENTE-CINC CÈNTIMS)	23,35 €
P-7	E83B5TDE	M2	Aplacat de parament vertical exterior a una alçària <= 3 m, amb pedra calcària d'importació amb una cara polida i abrillantada, preu alt, de 20 mm de gruix amb forats per a fixacions i aresta viva a les quatre vores i 1250 cm ² , com a màxim, col·locada amb ganxos i morter de ciment 1:6 (CENT VUITANTA EUROS AMB SEIXANTA CÈNTIMS)	180,60 €
P-8	E83B6TDE	M2	Làpida exterior formada per peces de 105*85 cm de pedra calcària d'importació, tipus marbre blanc de carrara, sense vetes, amb una cara polida i abrillantada, preu alt, de 105*8 de 20 mm de gruix amb forats per a fixacions i aresta viva a les quatre vores, col·locada amb ganxos i morter de ciment 1:6 a una alçada >3 m (CENT VUITANTA-DOS EUROS AMB SETANTA-UN CÈNTIMS)	182,71 €
P-9	E83BDTDF	M2	Repisa de pedra calcària d'importació, tipus marbre blanc de carrara, preu alt, amb dos cares polides i abrillantades, amb cantell frontal i goteró, en peces de 1.05*0.25 m i 20 mm de gruix amb forats per a fixacions i aresta viva a les quatre vores i 1250 cm ² , com a màxim amb platines i morter de ciment 1:6; col·locades a <6 m d'alçària. inclosos materials, mà d'obra i mitjans auxiliars necessaris (DOS-CENTS SETZE EUROS AMB SEIXANTA-NOU CÈNTIMS)	216,69 €
P-10	E898DFP0	M2	Pintat de parament vertical exterior de ciment, amb pintura al silicat amb acabat llis, amb una capa de fons i dues d'acabat (NOU EUROS AMB SEIXANTA-SIS CÈNTIMS)	9,66 €

QUADRE DE PREUS NÚMERO 1

NÚMERO	CODI	UA	DESCRIPCIÓ	PREU	
P-11	EFA1E342	M	Tub de pvc de 110 mm de diàmetre nominal exterior, de 6 bar de pressió nominal, encolat, segons la norma une-en 1452-2, amb grau de dificultat mitjà i col·locat superficialment (VINT-I-UN EUROS AMB VINT-I-CINC CÈNTIMS)	21,25	€
P-12	F222B123	M3	Excavació de rasa de fins a 1 m d'amplària i fins a 2 m de fondària, en terreny de trànsit, amb retroexcavadora i càrrega mecànica del material excavat (DEU EUROS AMB CINQUANTA-SET CÈNTIMS)	10,57	€
P-13	F2R35039	M3	Transport de terres a instal·lació autoritzada de gestió de residus, amb camió de 7 t i temps d'espera per a la càrrega amb mitjans mecànics, amb un recorregut de més de 10 i fins a 15 km (SET EUROS AMB DEU CÈNTIMS)	7,10	€
P-14	F31522H4	M3	Formigó per a rases i pous de fonaments, ha-25/b/20/iiia, de consistència tova i grandària màxima del granulat 20 mm, abocat amb bomba (NORANTA-CINC EUROS AMB VUITANTA CÈNTIMS)	95,80	€
P-15	F31B3000	Kg	Armadura de rases i pous ap500 s d'acer en barres corrugades b500s de límit elàstic >= 500 n/mm2 (UN EUROS AMB VINT-I-SIS CÈNTIMS)	1,26	€
P-16	P5Z14-4ZB3	m2	Formació de pendents amb formigó cel·lular sense granulat, de densitat 300 kg/m3, de 10 cm de gruix mitjà, amb acabat remolinat (DEU EUROS AMB QUARANTA-QUATRE CÈNTIMS)	10,44	€
P-17	P5ZD4-528R	m	Minvell contra parament, de rajola ceràmica fina, col·locada amb morter mixt 1:2:10 (SIS EUROS AMB DINOU CÈNTIMS)	6,19	€
P-18	P6128-7BF8	M2	Paret de tancament passant de gruix 10 cm, de maó massís d'elaboració manual, hd, de 400x100x50 mm, d'una cara vista, categoria i, segons la norma une-en 771-1, col·locat amb morter per a ram de paleta industrialitzat m 15 (15 n/mm2) de designació (g) segons norma une-en 998-2 (CENT SIS EUROS AMB SETANTA-SET CÈNTIMS)	106,77	€
P-19	P721-5QHX	m2	Membrana per a impermeabilització de cobertes GA-5 segons UNE 104402, de dues làmines, de densitat superficial 9,3 kg/m2 formada per làmina de betum modificat LBM (SBS)-40/G amb una armadura FP de feltre de polièster de 150 g/m2 sobre làmina de betum modificat LBM (SBS)-24-FV amb armadura de feltre de fibra de vidre de 60 g/m2, adherides amb oxiasfalt OA 80/25, prèvia imprimació (TRENTA-DOS EUROS AMB SETANTA-NOU CÈNTIMS)	32,79	€
P-20	P7C30-AIE0	m2	Subministrament de pretapa lleugera per a tancament dels nínxols, de planxa d'escuma rígida de poliisocianurat (PIR) recoberta per ambdues cares amb vel de vidre, de 25 mm de gruix, retallada a dimensions 90*75 mm per encaixar en nínxol estructural de formigó in situ. Es deixarà sense col·locar a l'interior de cada nínxol i la posterior col·locació i segellat perimetral amb guix serà duta a terme pel personal dels serveis funeraris a la posada en ús del nínxol corresponent. (TRENTA-SIS EUROS AMB CINQUANTA-DOS CÈNTIMS)	36,52	€
P-21	P83Z0-424X	U	Vis d'acer inox per a col·locació làpides (SET EUROS AMB NORANTA CÈNTIMS)	7,90	€
P-22	P83Z0-424Y	U	Cantonera de d'acer inoxidable per a col·locació de làpida de marbre, segons detalls de projecte, col·locada amb fixacions mecàniques (VINT-I-QUATRE EUROS AMB SETANTA-TRES CÈNTIMS)	24,73	€

QUADRE DE PREUS NÚMERO 1

NÚMERO	CODI	UA	DESCRIPCIÓ	PREU
P-23	P83Z0-424Z	U	Subministrament i col·locació de plaques per numeració de nínxols, en acer inoxidable, amb fons mate i números brillants (VINT-I-CINC EUROS AMB DEU CÈNTIMS)	25,10 €

QUADRE DE PREUS NÚMERO 2

NÚMERO	CODI	UA	DESCRIPCIÓ	PREU	
P-1	445CCE01	M2	Voladis form llosa de formigó armat, inclinada, de 20 cm de gruix amb muntatge i desmuntatge d'encofrat per a lloses inclinades, a una alçària <= 5 m, amb tauler de fusta de pi folrat amb tauler fenòlic per a deixar el formigó vist, amb una quantia de 1 m2/m2, formigó ha-30/b/10/iib, abocat amb bomba i armadura ap500 s d'acer en barres corrugades amb una quantia de 15 kg/m2	37,21	€
			Altres conceptes	37,21000	€
P-2	E45CE010	U	Construcció de nínxol de formigó armat HA-25 i acer B500S, segons els detalls indicats en els plànols de projecte, inclòs preparació del suport, mitjans d'elevació, materials auxiliars i petit material no detallat pero necessari per el seu correcte acabat	315,00	€
			Sense descomposició	315,00000	€
P-3	E45CE011	U	Subministrament i col·locació de columbari prefabricat autoportant, format per mòdul prefabricat, inclòs ancoratge/unió a suport o altres mòduls, tapa interior, làpida exterior de marbre blanc de carrara sense vetes, amb una cara polida i brillantada, 20 mm de gruix amb forats per a fixacions i aresta viva a les quatre vores, col·locada amb ganxos i morter de ciment 1:6 a una alçada >3 m i part proporcional d'aplatat per remats perimetrals. Incloses peces de fixacions i placa d'acer inoxidable amb fons mate i número brillant per numeració de columbari.	350,00	€
			Sense descomposició	350,00000	€
P-4	E4D2D126	M2	Muntatge i desmuntatge d'una cara d'encofrat, amb tauler de fusta de pi, per a murs de base rectilínia, encofrats a una cara, d'alçària <= 6 m, per a deixar el formigó vist	48,12	€
	B0D71120	M2	Tauler elaborat amb fusta de pi, de 22 mm de gruix, per a 5 usos	2,71950	€
	B0D629A0	Cu	Puntal metàl·lic i telescòpic per a 5 m d'alçària i 150 usos	0,24018	€
	B0D625A0	Cu	Puntal metàl·lic i telescòpic per a 3 m d'alçària i 150 usos	0,10009	€
	B0D31000	M3	Llata de fusta de pi	0,24576	€
	B0D21030	M	Tauló de fusta de pi per a 10 usos	0,71060	€
	B0A31000	Kg	Clau acer	0,20414	€
	B0A14300	Kg	Filferro recuit de diàmetre 3 mm	0,22200	€
			Altres conceptes	43,67773	€
P-5	E5ZHAEN7	U	Bonera de goma termoplàstica de diàmetre 100 mm amb tapa antigrava, adherida sobre làmina bituminosa en calent	39,49	€
	BD514EN0	U	Bonera de goma termoplàstica, de 100 mm de diàmetre, amb tapa antigrava	17,99000	€
			Altres conceptes	21,50000	€
P-6	E81136D1	M2	Arrebossat reglejat sobre parament vertical exterior, a més de 3,00 m d'alçària, amb morter mixt 1:0,5:4, deixat de regle	23,35	€
			Altres conceptes	23,35000	€
P-7	E83B5TDE	M2	Aplacat de parament vertical exterior a una alçària <= 3 m, amb pedra calcària d'importació amb una cara polida i brillantada, preu alt, de 20 mm de gruix amb forats per a fixacions i aresta viva a les quatre vores i 1250 cm2, com a màxim, col·locada amb ganxos i morter de ciment 1:6	180,60	€
	B83Z1100	U	Ganxo d'acer inoxidable per a l'ancoratge d'aplatats	2,30000	€
	B0G1EA0D	M2	Pedra calcària d'importació amb una cara polida i brillantada, preu alt, de 20 mm de gruix amb forats per a fixacions i aresta viva a les quatre vores	131,52220	€
	B9CZ1000	Kg	Beurada blanca	0,34830	€
			Altres conceptes	46,42950	€
P-8	E83B6TDE	M2	Làpida exterior formada per peces de 105*85 cm de pedra calcària d'importació, tipus marbre blanc de carrara, sense vetes, amb una cara polida i brillantada, preu alt, de 105*8de 20 mm de gruix amb forats per a fixacions i aresta viva a les quatre vores, col·locada amb ganxos i morter de ciment 1:6 a una alçada >3 m	182,71	€

QUADRE DE PREUS NÚMERO 2

NÚMERO	CODI	UA	DESCRIPCIÓ	PREU
	B9CZ1000	Kg	Beurada blanca	0,34830 €
	B83Z1100	U	Ganxo d'acer inoxidable per a l'ancoratge d'aplatats	2,30000 €
	B0G1EA0D	M2	Pedra calcària d'importació amb una cara polida i abrillantada, preu alt, de 20 mm de gruix amb forats per a fixacions i aresta viva a les quatre vores	131,52220 €
			Altres conceptes	48,53950 €
P-9	E83BDTDF	M2	Repisa de pedra calcària d'importació, tipus marbre blanc de carrara, preu alt, amb dos cares polides i abrillantades, amb cantell frontal i goteró, en peces de 1.05*0.25 m i 20 mm de gruix amb forats per a fixacions i aresta viva a les quatre vores i 1250 cm2, com a màxim amb platines i morter de ciment 1:6; col·locades a <6 m d'alçària. inclosos materials, mà d'obra i mitjans auxiliars necessaris	216,69 €
	B9CZ1000	Kg	Beurada blanca	0,34830 €
	B83Z2000	U	Platina per a l'ancoratge autoportant d'aplatats	18,40000 €
	B0G1EA0D	M2	Pedra calcària d'importació amb una cara polida i abrillantada, preu alt, de 20 mm de gruix amb forats per a fixacions i aresta viva a les quatre vores	131,52220 €
			Altres conceptes	66,41950 €
P-10	E898DFP0	M2	Pintat de parament vertical exterior de ciment, amb pintura al silicat amb acabat llis, amb una capa de fons i dues d'acabat	9,66 €
	B89ZNE00	Kg	Pintura al silicat, per a exteriors	4,05909 €
	B0182100	L	Diluent de pintura mineral al silicat, per a interiors i exteriors	0,92400 €
	B8ZANE00	Kg	Pintura de fons al silicat, per a exteriors	1,97268 €
			Altres conceptes	2,70423 €
P-11	EFA1E342	M	Tub de pvc de 110 mm de diàmetre nominal exterior, de 6 bar de pressió nominal, encolat, segons la norma une-en 1452-2, amb grau de dificultat mitjà i col·locat superficialment	21,25 €
	BFYA1E40	U	Part proporcional d'elements de muntatge per a tub de pvc-u a pressió, de 110 mm de diàmetre nominal exterior, encolat	0,73000 €
	BFWA1E40	U	Accessori per a tub de pvc-u a pressió, de 110 mm de diàmetre nominal exterior, per a encolar	6,64500 €
	BFA1E340	M	Tub de pvc de 110 mm de diàmetre nominal, de 6 bar de pressió nominal, per a encolar, segons la norma une-en 1452-2	2,81520 €
	B0A72N00	U	Abraçadora acer galvanitzat (isofònica), de 110 mm de diàmetre interior	1,02300 €
			Altres conceptes	10,03680 €
P-12	F222B123	M3	Excavació de rasa de fins a 1 m d'amplària i fins a 2 m de fondària, en terreny de trànsit, amb retroexcavadora i càrrega mecànica del material excavat	10,57 €
			Altres conceptes	10,57000 €
P-13	F2R35039	M3	Transport de terres a instal·lació autoritzada de gestió de residus, amb camió de 7 t i temps d'espera per a la càrrega amb mitjans mecànics, amb un recorregut de més de 10 i fins a 15 km	7,10 €
			Altres conceptes	7,10000 €
P-14	F31522H4	M3	Formigó per a rases i pous de fonaments, ha-25/b/20/iiia, de consistència tova i grandària màxima del granulat 20 mm, abocat amb bomba	95,80 €
	B065960B	M3	Formigó ha-25/b/20/iiia de consistència tova, grandària màxima del granulat 20 mm, amb >= 275 kg/m3 de ciment, apte per a classe d'exposició iia	74,05200 €
			Altres conceptes	21,74800 €
P-15	F31B3000	Kg	Armadura de rases i pous ap500 s d'acer en barres corrugades b500s de límit elàstic >= 500 n/mm2	1,26 €
	B0A14200	Kg	Filferro recuit de diàmetre 1,3 mm	0,00622 €

QUADRE DE PREUS NÚMERO 2

NÚMERO	CODI	UA	DESCRIPCIÓ	PREU
			Altres conceptes	1,25378 €
P-16	P5Z14-4ZB3	m2	Formació de pendents amb formigó cel·lular sense granulat, de densitat 300 kg/m3, de 10 cm de gruix mitjà, amb acabat remolinat	10,44 €
			Altres conceptes	10,44000 €
P-17	P5ZD4-528R	m	Minvell contra parament, de rajola ceràmica fina, col·locada amb morter mixt 1:2:10	6,19 €
	B0FG3-0EDM	u	Rajola ceràmica fina de forma rectangular i elaboració mecànica, de 28x14x1 cm, de color vermell	1,27449 €
			Altres conceptes	4,91551 €
P-18	P6128-7BF8	M2	Paret de tancament passant de gruix 10 cm, de maó massís d'elaboració manual, hd, de 400x100x50 mm, d'una cara vista, categoria i, segons la norma une-en 771-1, col·locat amb morter per a ram de paleta industrialitzat m 15 (15 n/mm2) de designació (g) segons norma une-en 998-2	106,77 €
	B0F14-06I3	U	Maó massís d'elaboració manual r-15, de 400x100x50 mm, cares vistes i color especial, categoria i, hd, segons la norma une-en 771-1	47,20000 €
	B07L-1PY8	T	Morter per a ram de paleta, classe m 15 (15 n/mm2), a granel, de designació (g) segons norma une-en 998-2	0,77427 €
	B011-05ME	M3	Aigua	0,00878 €
			Altres conceptes	58,78695 €
P-19	P721-5QHx	m2	Membrana per a impermeabilització de cobertes GA-5 segons UNE 104402, de dues làmines, de densitat superficial 9,3 kg/m2 formada per làmina de betum modificat LBM (SBS)-40/G amb una armadura FP de feltre de polièster de 150 g/m2 sobre làmina de betum modificat LBM (SBS)-24-FV amb armadura de feltre de fibra de vidre de 60 g/m2, adherides amb oxiasfalt OA 80/25, prèvia imprimació	32,79 €
	B092-078D	kg	Oxiasfalt en sacs tipus OA 80/25 d'aplicació en calent	3,84000 €
	B712-FGNI	m2	Làmina de betum modificat amb autoprotecció mineral LBM (SBS) 40/G-FP amb armadura de feltre de polièster de 150 g/m2 reforçada	7,99700 €
	B712-FGNY	m2	Làmina de betum modificat no protegida LBM (SBS) 24-FV amb armadura de feltre de fibra de vidre de 60 g/m2	3,35500 €
	B7Z0-13F4	kg	Emulsió bituminosa, tipus EB	0,42900 €
			Altres conceptes	17,16900 €
P-20	P7C30-AIE0	m2	Subministrament de pretapa lleugera per a tancament dels nínxols, de planxa d'escuma rígida de poliisocianurat (PIR) recoberta per ambdues cares amb vel de vidre, de 25 mm de gruix, retallada a dimensions 90*75 mm per encaixar en nínxol estructural de formigó in situ. Es deixarà sense col·locar a l'interior de cada nínxol i la posterior col·locació i segellat perimetral amb guix serà duta a terme pel personal dels serveis funeraris a la posada en ús del nínxol corresponent.	36,52 €
	B7C30-2HY4	m2	Placa rígida d'escuma de poliisocianurat, de 32 kg/m3 de densitat, de 25 mm de gruix i 0,028 W/(m·K) de conductivitat tèrmica, amb recobriment de vel de vidre a les dues cares	15,16200 €
			Altres conceptes	21,35800 €
P-21	P83Z0-424X	U	Vis d'acer inox per a col·locació làpides	7,90 €
	B5ZZB-131C	U	Vis d'acer inox de 5,5x110 mm, amb junts de plom i ferro i tac de niló de diàmetre 8/10 mm	0,37500 €
			Altres conceptes	7,52500 €
P-22	P83Z0-424Y	U	Cantonera de d'acer inoxidable per a col·locació de làpida de marbre, segons detalls de projecte, col·locada amb fixacions mecàniques	24,73 €
	B630-0KR0	M	Cantonera de planxa d'acer inox de 0,6 mm de gruix i de 35 cm de desenvolupament, amb 5 plecs	13,13400 €
			Altres conceptes	11,59600 €

QUADRE DE PREUS NÚMERO 2

NÚMERO	CODI	UA	DESCRIPCIÓ	PREU	
P-23	P83Z0-424Z	U	Subministrament i col·locació de plaques per numeració de nínxols, en acer inoxidable, amb fons mate i números brillants	25,10	€
	B5ZZB-131C	U	Vis d'acer inox de 5,5x110 mm, amb junts de plom i ferro i tac de niló de diàmetre 8/10 mm	0,37500	€
	B630-0KR0	M	Cantonera de planxa d'acer inox de 0,6 mm de gruix i de 35 cm de desenvolupament, amb 5 peces	13,13400	€
			Altres conceptes	11,59100	€

JUSTIFICACIÓ DE PREUS

MA D'OBRA

CODI	UA	DESCRIPCIÓ	PREU
A01-FEP3	h	Ajudant col·locador	20,69000 €
A01-FEPH	H	Ajudant muntador	20,69000 €
A0122000	H	Oficial 1a paleta	24,50000 €
A0123000	H	Oficial 1a encofrador	24,50000 €
A0124000	H	Oficial 1a ferrallista	24,50000 €
A0127000	H	Oficial 1a col·locador	24,50000 €
A012D000	H	Oficial 1a pintor	24,50000 €
A012M000	H	Oficial 1a muntador	25,32000 €
A0133000	H	Ajudant encofrador	21,75000 €
A0134000	H	Ajudant ferrallista	21,75000 €
A0137000	H	Ajudant col·locador	21,75000 €
A013D000	H	Ajudant pintor	21,75000 €
A013M000	H	Ajudant muntador	21,75000 €
A0140000	H	Manobre	20,46000 €
A0150000	H	Manobre especialista	21,15000 €
A0D-0007	H	Manobre	18,60000 €
A0E-000A	H	Manobre especialista	19,66000 €
A0F-000D	h	Oficial 1a col·locador	23,48000 €
A0F-000R	H	Oficial 1a muntador	24,27000 €
A0F-000T	H	Oficial 1a paleta	23,48000 €

JUSTIFICACIÓ DE PREUS

MAQUINÀRIA

CODI	UA	DESCRIPCIÓ	PREU	
C1313330	H	Retroexcavadora sobre pneumàtics de 8 a 10 t	50,90000	€
C1501700	H	Camió per a transport de 7 t	32,86000	€
C1701100	H	Camió amb bomba de formigonar	155,18000	€
C1705600	H	Formigonera de 165 l	1,78000	€
C176-00FX	h	Formigonera de 165 l	2,00000	€
C17A-00JM	H	Mesclador continu amb sitja per a morter preparat a granel	1,91000	€

JUSTIFICACIÓ DE PREUS

MATERIALS

CODI	UA	DESCRIPCIÓ	PREU	
B0111000	M3	Aigua	1,63000	€
B011-05ME	M3	Aigua	1,83000	€
B0182100	L	Diluent de pintura mineral al silicat, per a interiors i exteriors	9,24000	€
B0310020	T	Sorra de pedrera per a morters	17,08000	€
B03L-05N7	t	Sorra de pedrera per a morters	19,20000	€
B0512401	T	Ciment pòrtland amb filler calcari cem ii/b-l 32,5 r segons une-en 197-1, en sacs	103,30000	€
B0532310	Kg	Calç aèria hidratada cl 90-s, en sacs	0,22000	€
B054-06DH	kg	Calç aèria hidratada CL 90-S, en sacs	0,25000	€
B055-067M	t	Ciment pòrtland amb filler calcari CEM II/B-L 32,5 R segons UNE-EN 197-1, en sacs	116,11000	€
B065960B	M3	Formigó ha-25/b/20/iiia de consistència tova, grandària màxima del granulat 20 mm, amb >= 275 kg/m3 de ciment, apte per a classe d'exposició iia	67,32000	€
B065CD0B	M3	Formigó ha-30/b/10/iib de consistència tova, grandària màxima del granulat 10 mm, amb >= 300 kg/m3 de ciment, apte per a classe d'exposició iib	78,77000	€
B07L-1PY8	T	Morter per a ram de paleta, classe m 15 (15 n/mm2), a granel, de designació (g) segons norma une-en 998-2	38,33000	€
B092-078D	kg	Oxiasfalt en sacs tipus OA 80/25 d'aplicació en calent	1,28000	€
B0A14200	Kg	Filferro recuit de diàmetre 1,3 mm	1,22000	€
B0A14300	Kg	Filferro recuit de diàmetre 3 mm	1,11000	€
B0A31000	Kg	Clau acer	1,36000	€
B0A72N00	U	Abraçadora acer galvanitzat (isofònica), de 110 mm de diàmetre interior	1,86000	€
B0B2A000	Kg	Acer en barres corrugades b500s de límit elàstic >= 500 n/mm2	0,65000	€
B0D21030	M	Tauló de fusta de pi per a 10 usos	0,34000	€
B0D31000	M3	Llata de fusta de pi	245,76000	€
B0D625A0	Cu	Puntal metàl·lic i telescòpic per a 3 m d'alçària i 150 usos	9,91000	€
B0D629A0	Cu	Puntal metàl·lic i telescòpic per a 5 m d'alçària i 150 usos	23,78000	€
B0D71120	M2	Tauler elaborat amb fusta de pi, de 22 mm de gruix, per a 5 usos	2,59000	€
B0D71130	M2	Tauler elaborat amb fusta de pi, de 22 mm de gruix, per a 10 usos	1,29000	€
B0D75000	M2	Tauler elaborat amb aglomerat hidròfug amb 2 cares plastificades, de 10 mm de gruix, per a 1 ús	7,75000	€
B0DZA000	L	Desencofrant	2,51000	€
B0F14-06I3	U	Maó massís d'elaboració manual r-15, de 400x100x50 mm, cares vistes i color especial, categoria i, hd, segons la norma une-en 771-1	1,18000	€
B0FG3-0EDM	u	Rajola ceràmica fina de forma rectangular i elaboració mecànica, de 28x14x1 cm, de color vermell	0,17000	€
B0G1EA0D	M2	Pedra calcària d'importació amb una cara polida i abrillantada, preu alt, de 20 mm de gruix amb forats per a fixacions i aresta viva a les quatre vores	130,22000	€
B5ZZB-131C	U	Vis d'acer inox de 5,5x110 mm, amb junts de plom i ferro i tac de niló de diàmetre 8/10 mm	0,25000	€
B630-0KR0	M	Cantonera de planxa d'acer inox de 0,6 mm de gruix i de 35 cm de desenvolupament, amb 5 plecs	11,94000	€
B712-FGNI	m2	Làmina de betum modificat amb autoprotecció mineral LBM (SBS) 40/G-FP amb armadura de feltre de polièster de 150 g/m2 reforçada	7,27000	€
B712-FGNY	m2	Làmina de betum modificat no protegida LBM (SBS) 24-FV amb armadura de feltre de fibra de vidre de 60 g/m2	3,05000	€
B7C12-0KMW	kg	Escumant per a formigó cel·lular	1,53000	€
B7C30-2HY4	m2	Placa rígida d'escuma de poliisocianurat, de 32 kg/m3 de densitat, de 25 mm de gruix i 0,028 W/(m·K) de conductivitat tèrmica, amb recobriments de vel de vidre a les dues cares	14,44000	€
B7Z0-13F4	kg	Emulsió bituminosa, tipus EB	1,43000	€
B83Z1100	U	Ganxo d'acer inoxidable per a l'ancoratge d'aplatats	0,23000	€
B83Z2000	U	Platina per a l'ancoratge autoportant d'aplatats	1,84000	€

JUSTIFICACIÓ DE PREUS

MATERIALS

CODI	UA	DESCRIPCIÓ	PREU	
B89ZNE00	Kg	Pintura al silicat, per a exteriors	11,37000	€
B8ZANE00	Kg	Pintura de fons al silicat, per a exteriors	9,67000	€
B9CZ1000	Kg	Beurada blanca	0,86000	€
BD514EN0	U	Bonera de goma termoplàstica, de 100 mm de diàmetre, amb tapa antigrava	17,99000	€
BFA1E340	M	Tub de pvc de 110 mm de diàmetre nominal, de 6 bar de pressió nominal, per a encolar, segons la norma une-en 1452-2	2,76000	€
BFWA1E40	U	Accessori per a tub de pvc-u a pressió, de 110 mm de diàmetre nominal exterior, per a encolar	22,15000	€
BFYA1E40	U	Part proporcional d'elements de muntatge per a tub de pvc-u a pressió, de 110 mm de diàmetre nominal exterior, encolat	0,73000	€

JUSTIFICACIÓ DE PREUS

ELEMENTS COMPOSTOS

CODI	UA	DESCRIPCIÓ	PREU			
B07F-0LT6	m3	Morter mixt de ciment pòrtland amb filler calcari CEM II/B-L, calç i sorra, amb 200 kg/m3 de ciment, amb una proporció en volum 1:2:10 i 2,5 N/mm2 de resistència a compressió, elaborat a l'obra	Rend.: 1,000		175,26000	€
			Unitats	Preu	Parcial	Import
Ma d'obra						
A0E-000A	H	Manobre especialista	1,050 /R x	19,66000 =	20,64300	
			Subtotal:		20,64300	20,64300
Maquinària						
C176-00FX	h	Formigonera de 165 l	0,725 /R x	2,00000 =	1,45000	
			Subtotal:		1,45000	1,45000
Materials						
B054-06DH	kg	Calç aèria hidratada CL 90-S, en sacs	400,000 x	0,25000 =	100,00000	
B03L-05N7	t	Sorra de pedrera per a morters	1,530 x	19,20000 =	29,37600	
B011-05ME	M3	Aigua	0,200 x	1,83000 =	0,36600	
B055-067M	t	Ciment pòrtland amb filler calcari CEM II/B-L 32,5 R segons UNE-EN 197-1, en sacs	0,200 x	116,11000 =	23,22200	
			Subtotal:		152,96400	152,96400
		DESPESES AUXILIARS		1,00 %		0,20643
		COST DIRECTE				175,26343
		COST EXECUCIÓ MATERIAL				175,26343
B07J-CVY8	m3	Formigó cel·lular sense granulat, de densitat 300 kg/m3	Rend.: 1,000		55,96000	€
			Unitats	Preu	Parcial	Import
Ma d'obra						
A0D-0007	H	Manobre	0,500 /R x	18,60000 =	9,30000	
			Subtotal:		9,30000	9,30000
Materials						
B7C12-0KM	kg	Escumant per a formigó cel·lular	5,000 x	1,53000 =	7,65000	
B055-067M	t	Ciment pòrtland amb filler calcari CEM II/B-L 32,5 R segons UNE-EN 197-1, en sacs	0,330 x	116,11000 =	38,31630	
B011-05ME	M3	Aigua	0,330 x	1,83000 =	0,60390	
			Subtotal:		46,57020	46,57020
		DESPESES AUXILIARS		1,00 %		0,09300
		COST DIRECTE				55,96320
		COST EXECUCIÓ MATERIAL				55,96320
D0701641	M3	Morter de ciment pòrtland amb filler calcari cem ii/b-l i sorra, amb 250 kg/m3 de ciment, amb una proporció en volum 1:6 i 5 n/mm2 de resistència a compressió, elaborat a l'obra	Rend.: 1,000		76,60000	€
			Unitats	Preu	Parcial	Import
Ma d'obra						
A0150000	H	Manobre especialista	1,000 /R x	21,15000 =	21,15000	

JUSTIFICACIÓ DE PREUS

ELEMENTS COMPOSTOS

CODI	UA	DESCRIPCIÓ					PREU
			Subtotal:			21,15000	21,15000
Maquinària							
C1705600	H	Formigonera de 165 l	0,700	/R x	1,78000 =	1,24600	
			Subtotal:			1,24600	1,24600
Materials							
B0310020	T	Sorra de pedrera per a morters	1,630	x	17,08000 =	27,84040	
B0512401	T	Ciment pòrtland amb filler calcari cem ii/b-l 32,5 r segons une-en 197-1, en sacs	0,250	x	103,30000 =	25,82500	
B0111000	M3	Aigua	0,200	x	1,63000 =	0,32600	
			Subtotal:			53,99140	53,99140
			DESPESES AUXILIARS		1,00 %		0,21150
			COST DIRECTE				76,59890
			COST EXECUCIÓ MATERIAL				76,59890
D0701911	M3	Morter de ciment pòrtland amb filler calcari cem ii/b-l i sorra, amb 450 kg/m3 de ciment, amb una proporció en volum 1:3 i 15 n/mm2 de resistència a compressió, elaborat a l'obra	Rend.: 1,000			94,70000	€
			Unitats		Preu	Parcial	Import
Ma d'obra							
A0150000	H	Manobre especialista	1,000	/R x	21,15000 =	21,15000	
			Subtotal:			21,15000	21,15000
Maquinària							
C1705600	H	Formigonera de 165 l	0,700	/R x	1,78000 =	1,24600	
			Subtotal:			1,24600	1,24600
Materials							
B0512401	T	Ciment pòrtland amb filler calcari cem ii/b-l 32,5 r segons une-en 197-1, en sacs	0,450	x	103,30000 =	46,48500	
B0310020	T	Sorra de pedrera per a morters	1,480	x	17,08000 =	25,27840	
B0111000	M3	Aigua	0,200	x	1,63000 =	0,32600	
			Subtotal:			72,08940	72,08940
			DESPESES AUXILIARS		1,00 %		0,21150
			COST DIRECTE				94,69690
			COST EXECUCIÓ MATERIAL				94,69690
D070A8B1	M3	Morter mixt de ciment pòrtland amb filler calcari cem ii/b-l, calç i sorra, amb 380 kg/m3 de ciment, amb una proporció en volum 1:0,5:4 i 10 n/mm2 de resistència a compressió, elaborat a l'obra	Rend.: 1,000			128,67000	€
			Unitats		Preu	Parcial	Import
Ma d'obra							
A0150000	H	Manobre especialista	1,050	/R x	21,15000 =	22,20750	
			Subtotal:			22,20750	22,20750
Maquinària							

JUSTIFICACIÓ DE PREUS

ELEMENTS COMPOSTOS

CODI	UA	DESCRIPCIÓ					PREU
C1705600	H	Formigonera de 165 l	0,725	/R x	1,78000 =	1,29050	
						Subtotal:	1,29050
Materials							
B0512401	T	Ciment pòrtland amb filler calçari cem ii/b-l 32,5 r segons une-en 197-1, en sacs	0,380	x	103,30000 =	39,25400	
B0310020	T	Sorra de pedrera per a morters	1,380	x	17,08000 =	23,57040	
B0111000	M3	Aigua	0,200	x	1,63000 =	0,32600	
B0532310	Kg	Calç aèria hidratada cl 90-s, en sacs	190,000	x	0,22000 =	41,80000	
						Subtotal:	104,95040
						DESPESES AUXILIARS	1,00 %
						COST DIRECTE	128,67048
						COST EXECUCIÓ MATERIAL	128,67048
D0B2A100	Kg	Acer en barres corrugades elaborat a l'obra i manipulats a taller b500s, de límit elàstic >= 500 n/mm2	Rend.: 1,000			0,93000	€
			Unitats		Preu	Parcial	Import
Ma d'obra							
A0134000	H	Ajudant ferrallista	0,005	/R x	21,75000 =	0,10875	
A0124000	H	Oficial 1a ferrallista	0,005	/R x	24,50000 =	0,12250	
						Subtotal:	0,23125
Materials							
B0B2A000	Kg	Acer en barres corrugades b500s de límit elàstic >= 500 n/mm2	1,050	x	0,65000 =	0,68250	
B0A14200	Kg	Filferro recuit de diàmetre 1,3 mm	0,0102	x	1,22000 =	0,01244	
						Subtotal:	0,69494
						DESPESES AUXILIARS	1,00 %
						COST DIRECTE	0,92850
						COST EXECUCIÓ MATERIAL	0,92850

JUSTIFICACIÓ DE PREUS

PARTIDES D'OBRA

NÚM	CODI	UA	DESCRIPCIÓ	PREU				
P-1	445CCE01	M2	Voladís form llosa de formigó armat, inclinada, de 20 cm de gruix amb muntatge i desmuntatge d'encofrat per a lloses inclinades, a una alçària <= 5 m, amb tauler de fusta de pi folrat amb tauler fenòlic per a deixar el formigó vist, amb una quantia de 1 m2/m2, formigó ha-30/b/10/iib, abocat amb bomba i armadura ap500 s d'acer en barres corrugades amb una quantia de 15 kg/m2	Rend.: 1,000			37,21	€
				Unitats	Preu	Parcial	Import	
	Partides d'obra							
	K45CA9C4	M3	Formigó per a lloses inclinades, ha-30/b/10/iib, de consistència tova i grandària màxima del granulat 10 mm, abocat amb bomba	0,200	x 103,97923 =	20,79585		
	K4BC3000	Kg	Armadura per a lloses d'estructura ap500 s d'acer en barres corrugades b500s de límit elàstic >= 500 n/mm2	4,000	x 1,46231 =	5,84924		
	E4DC2D02	M2	Muntatge i desmuntatge d'encofrat per a lloses, a una alçària <= 5 m, amb tauler de fusta de pi folrat amb tauler fenòlic per a deixar el formigó vist	0,200	x 52,83164 =	10,56633		
				Subtotal:		37,21142	37,21142	
				COST DIRECTE			37,21142	
				DESPESES INDIRECTES	0,00 %		0,00000	
				COST EXECUCIÓ MATERIAL			37,21142	
P-2	E45CE010	U	Construcció de nínxol de formigó armat HA-25 i acer B500S, segons els detalls indicats en els plànols de projecte, inclòs preparació del suport, mitjans d'elevació, materials auxiliars i petit material no detallat pero necessari per el seu correcte acabat	Rend.: 1,000			315,00	€
P-3	E45CE011	U	Subministrament i col·locació de columbari prefabricat autoportant, format per mòdul prefabricat, inclòs ancoratge/unió a suport o altres mòduls, tapa interior, làpida exterior de marbre blanc de carrara sense vetes, amb una cara polida i abrillantada, 20 mm de gruix amb forats per a fixacions i aresta viva a les quatre vores, col·locada amb ganxos i morter de ciment 1:6 a una alçada >3 m i part proporcional d'aplatat per remats perimetrals. Incloses peces de fixacions i placa d'acer inoxidable amb fons mate i número brillant per numeració de columbari.	Rend.: 1,000			350,00	€
P-4	E4D2D126	M2	Muntatge i desmuntatge d'una cara d'encofrat, amb tauler de fusta de pi, per a murs de base rectilínia, encofrats a una cara, d'alçària <= 6 m, per a deixar el formigó vist	Rend.: 1,000			48,12	€
				Unitats	Preu	Parcial	Import	
	Ma d'obra							
	A0133000	H	Ajudant encofrador	0,968	/R x 21,75000 =	21,05400		
	A0123000	H	Oficial 1a encofrador	0,880	/R x 24,50000 =	21,56000		
				Subtotal:		42,61400	42,61400	
	Materials							
	B0D629A0	Cu	Puntal metàl·lic i telescòpic per a 5 m d'alçària i 150 usos	0,0101	x 23,78000 =	0,24018		

JUSTIFICACIÓ DE PREUS

PARTIDES D'OBRA

NÚM	CODI	UA	DESCRIPCIÓ					PREU
	BD514EN0	U	Bonera de goma termoplàstica, de 100 mm de diàmetre, amb tapa antigrava	1,000	x	17,99000	=	17,99000
						Subtotal:		17,99000
						DESPESES AUXILIARS	1,50 %	0,31774
						COST DIRECTE		39,49038
						DESPESES INDIRECTES	0,00 %	0,00000
						COST EXECUCIÓ MATERIAL		39,49038
P-6	E81136D1	M2	Arrebossat reglejat sobre parament vertical exterior, a més de 3,00 m d'alçària, amb morter mixt 1:0,5:4, deixat de regle	Rend.: 1,000				23,35 €
				Unitats		Preu		Parcial
								Import
			Ma d'obra					
	A0140000	H	Manobre	0,330	/R x	20,46000	=	6,75180
	A0122000	H	Oficial 1a paleta	0,560	/R x	24,50000	=	13,72000
						Subtotal:		20,47180
			Materials					
	D070A8B1	M3	Morter mixt de ciment pòrtland amb filler calcari cem ii/b-l, calç i sorra, amb 380 kg/m3 de ciment, amb una proporció en volum 1:0,5:4 i 10 n/mm2 de resistència a compressió, elaborat a l'obra	0,0184	x	128,67048	=	2,36754
						Subtotal:		2,36754
						DESPESES AUXILIARS	2,50 %	0,51180
						COST DIRECTE		23,35114
						DESPESES INDIRECTES	0,00 %	0,00000
						COST EXECUCIÓ MATERIAL		23,35114
P-7	E83B5TDE	M2	Aplacat de parament vertical exterior a una alçària <= 3 m, amb pedra calcària d'importació amb una cara polida i abrillantada, preu alt, de 20 mm de gruix amb forats per a fixacions i aresta viva a les quatre vores i 1250 cm2, com a màxim, col·locada amb ganxos i morter de ciment 1:6	Rend.: 1,000				180,60 €
				Unitats		Preu		Parcial
								Import
			Ma d'obra					
	A0127000	H	Oficial 1a col·locador	1,250	/R x	24,50000	=	30,62500
	A0140000	H	Manobre	0,625	/R x	20,46000	=	12,78750
						Subtotal:		43,41250
			Materials					
	B9CZ1000	Kg	Beurada blanca	0,405	x	0,86000	=	0,34830
	B0G1EA0D	M2	Pedra calcària d'importació amb una cara polida i abrillantada, preu alt, de 20 mm de gruix amb forats per a fixacions i aresta viva a les quatre vores	1,010	x	130,22000	=	131,52220
	B83Z1100	U	Ganxo d'acer inoxidable per a l'ancoratge d'aplacats	10,000	x	0,23000	=	2,30000
	D0701911	M3	Morter de ciment pòrtland amb filler calcari cem ii/b-l i sorra, amb 450 kg/m3 de ciment, amb una proporció en volum 1:3 i 15 n/mm2 de resistència a compressió, elaborat a l'obra	0,0011	x	94,69690	=	0,10417
	D0701641	M3	Morter de ciment pòrtland amb filler calcari cem ii/b-l i sorra, amb 250 kg/m3 de ciment, amb una proporció en volum 1:6 i 5 n/mm2 de resistència a compressió,	0,021	x	76,59890	=	1,60858

JUSTIFICACIÓ DE PREUS

PARTIDES D'OBRA

NÚM	CODI	UA	DESCRIPCIÓ					PREU
			elaborat a l'obra					
					Subtotal:		135,88325	135,88325
					DESPESES AUXILIARS	3,00 %		1,30238
					COST DIRECTE			180,59813
					DESPESES INDIRECTES	0,00 %		0,00000
					COST EXECUCIÓ MATERIAL			180,59813
P-8	E83B6TDE	M2	Làpida exterior formada per peces de 105*85 cm de pedra calcària d'importació, tipus marbre blanc de carrara, sense vetes, amb una cara polida i abrillantada, preu alt, de 105*8de 20 mm de gruix amb forats per a fixacions i aresta viva a les quatre vores, col·locada amb ganxos i morter de ciment 1:6 a una alçada >3 m	Rend.: 1,000				182,71 €
				Unitats	Preu	Parcial	Import	
			Ma d'obra					
	A0140000	H	Manobre	0,725 /R x	20,46000 =	14,83350		
	A0127000	H	Oficial 1a col·locador	1,250 /R x	24,50000 =	30,62500		
					Subtotal:	45,45850	45,45850	
			Materials					
	B9CZ1000	Kg	Beurada blanca	0,405 x	0,86000 =	0,34830		
	B83Z1100	U	Ganxo d'acer inoxidable per a l'ancoratge d'aplatats	10,000 x	0,23000 =	2,30000		
	B0G1EA0D	M2	Pedra calcària d'importació amb una cara polida i abrillantada, preu alt, de 20 mm de gruix amb forats per a fixacions i aresta viva a les quatre vores	1,010 x	130,22000 =	131,52220		
	D0701911	M3	Morter de ciment pòrtland amb filler calcari cem ii/b-l i sorra, amb 450 kg/m3 de ciment, amb una proporció en volum 1:3 i 15 n/mm2 de resistència a compressió, elaborat a l'obra	0,0011 x	94,69690 =	0,10417		
	D0701641	M3	Morter de ciment pòrtland amb filler calcari cem ii/b-l i sorra, amb 250 kg/m3 de ciment, amb una proporció en volum 1:6 i 5 n/mm2 de resistència a compressió, elaborat a l'obra	0,021 x	76,59890 =	1,60858		
					Subtotal:	135,88325	135,88325	
					DESPESES AUXILIARS	3,00 %		1,36376
					COST DIRECTE			182,70551
					DESPESES INDIRECTES	0,00 %		0,00000
					COST EXECUCIÓ MATERIAL			182,70551
P-9	E83BDTDF	M2	Repisa de pedra calcària d'importació, tipus marbre blanc de carrara, preu alt, amb dos cares polides i abrillantades, amb cantell frontal i goteró, en peces de 1.05*0.25 m i 20 mm de gruix amb forats per a fixacions i aresta viva a les quatre vores i 1250 cm2, com a màxim amb platines i morter de ciment 1:6; col·locades a <6 m d'alçària. inclosos materials, mà d'obra i mitjans auxiliars necessaris	Rend.: 1,000				216,69 €
				Unitats	Preu	Parcial	Import	
			Ma d'obra					
	A0127000	H	Oficial 1a col·locador	1,750 /R x	24,50000 =	42,87500		
	A0140000	H	Manobre	0,975 /R x	20,46000 =	19,94850		

JUSTIFICACIÓ DE PREUS

PARTIDES D'OBRA

NÚM	CODI	UA	DESCRIPCIÓ				PREU	
				Subtotal:		62,82350	62,82350	
Materials								
	B9CZ1000	Kg	Beurada blanca	0,405	x	0,86000 =	0,34830	
	B0G1EA0D	M2	Pedra calcària d'importació amb una cara polida i abrillantada, preu alt, de 20 mm de gruix amb forats per a fixacions i aresta viva a les quatre vores	1,010	x	130,22000 =	131,52220	
	B83Z2000	U	Platina per a l'ancoratge autoportant d'aplatats	10,000	x	1,84000 =	18,40000	
	D0701911	M3	Morter de ciment pòrtland amb filler calcari cem ii/b-l i sorra, amb 450 kg/m3 de ciment, amb una proporció en volum 1:3 i 15 n/mm2 de resistència a compressió, elaborat a l'obra	0,0011	x	94,69690 =	0,10417	
	D0701641	M3	Morter de ciment pòrtland amb filler calcari cem ii/b-l i sorra, amb 250 kg/m3 de ciment, amb una proporció en volum 1:6 i 5 n/mm2 de resistència a compressió, elaborat a l'obra	0,021	x	76,59890 =	1,60858	
				Subtotal:		151,98325	151,98325	
				DESPESES AUXILIARS	3,00	%	1,88471	
				COST DIRECTE			216,69146	
				DESPESES INDIRECTES	0,00	%	0,00000	
				COST EXECUCIÓ MATERIAL			216,69146	
P-10	E898DFP0	M2	Pintat de parament vertical exterior de ciment, amb pintura al silicat amb acabat llis, amb una capa de fons i dues d'acabat	Rend.: 1,000			9,66 €	
				Unitats		Preu	Parcial	Import
Ma d'obra								
	A013D000	H	Ajudant pintor	0,010	/R x	21,75000 =	0,21750	
	A012D000	H	Oficial 1a pintor	0,100	/R x	24,50000 =	2,45000	
				Subtotal:		2,66750	2,66750	
Materials								
	B8ZANE00	Kg	Pintura de fons al silicat, per a exteriors	0,204	x	9,67000 =	1,97268	
	B89ZNE00	Kg	Pintura al silicat, per a exteriors	0,357	x	11,37000 =	4,05909	
	B0182100	L	Diluent de pintura mineral al silicat, per a interiors i exteriors	0,100	x	9,24000 =	0,92400	
				Subtotal:		6,95577	6,95577	
				DESPESES AUXILIARS	1,50	%	0,04001	
				COST DIRECTE			9,66328	
				DESPESES INDIRECTES	0,00	%	0,00000	
				COST EXECUCIÓ MATERIAL			9,66328	
P-11	EFA1E342	M	Tub de pvc de 110 mm de diàmetre nominal exterior, de 6 bar de pressió nominal, encolat, segons la norma une-en 1452-2, amb grau de dificultat mitjà i col·locat superficialment	Rend.: 1,000			21,25 €	
				Unitats		Preu	Parcial	Import
Ma d'obra								
	A012M000	H	Oficial 1a muntador	0,210	/R x	25,32000 =	5,31720	
	A013M000	H	Ajudant muntador	0,210	/R x	21,75000 =	4,56750	

JUSTIFICACIÓ DE PREUS

PARTIDES D'OBRA

NÚM	CODI	UA	DESCRIPCIÓ					PREU
				Subtotal:			9,88470	9,88470
Materials								
	BFA1E340	M	Tub de pvc de 110 mm de diàmetre nominal, de 6 bar de pressió nominal, per a encolar, segons la norma une-en 1452-2	1,020	x	2,76000 =		2,81520
	BFWA1E40	U	Accessori per a tub de pvc-u a pressió, de 110 mm de diàmetre nominal exterior, per a encolar	0,300	x	22,15000 =		6,64500
	BFYA1E40	U	Part proporcional d'elements de muntatge per a tub de pvc-u a pressió, de 110 mm de diàmetre nominal exterior, encolat	1,000	x	0,73000 =		0,73000
	B0A72N00	U	Abraçadora acer galvanitzat (isofònica), de 110 mm de diàmetre interior	0,550	x	1,86000 =		1,02300
				Subtotal:			11,21320	11,21320
				DESPESES AUXILIARS		1,50 %		0,14827
				COST DIRECTE				21,24617
				DESPESES INDIRECTES		0,00 %		0,00000
				COST EXECUCIÓ MATERIAL				21,24617
P-12	F222B123	M3	Excavació de rasa de fins a 1 m d'amplària i fins a 2 m de fondària, en terreny de trànsit, amb retroexcavadora i càrrega mecànica del material excavat	Rend.: 1,000				10,57 €
				Unitats		Preu	Parcial	Import
Ma d'obra								
	A0140000	H	Manobre	0,080	/R x	20,46000 =		1,63680
				Subtotal:			1,63680	1,63680
Maquinària								
	C1313330	H	Retroexcavadora sobre pneumàtics de 8 a 10 t	0,175	/R x	50,90000 =		8,90750
				Subtotal:			8,90750	8,90750
				DESPESES AUXILIARS		1,50 %		0,02455
				COST DIRECTE				10,56885
				DESPESES INDIRECTES		0,00 %		0,00000
				COST EXECUCIÓ MATERIAL				10,56885
P-13	F2R35039	M3	Transport de terres a instal·lació autoritzada de gestió de residus, amb camió de 7 t i temps d'espera per a la càrrega amb mitjans mecànics, amb un recorregut de més de 10 i fins a 15 km	Rend.: 1,000				7,10 €
				Unitats		Preu	Parcial	Import
Maquinària								
	C1501700	H	Camió per a transport de 7 t	0,216	/R x	32,86000 =		7,09776
				Subtotal:			7,09776	7,09776
				COST DIRECTE				7,09776
				DESPESES INDIRECTES		0,00 %		0,00000
				COST EXECUCIÓ MATERIAL				7,09776

JUSTIFICACIÓ DE PREUS

PARTIDES D'OBRA

NÚM	CODI	UA	DESCRIPCIÓ					PREU
P-14	F31522H4	M3	Formigó per a rases i pous de fonaments, ha-25/b/20/iia, de consistència tova i grandària màxima del granulat 20 mm, abocat amb bomba	Rend.: 1,000				95,80 €
				Unitats	Preu	Parcial	Import	
	Ma d'obra							
	A0140000	H	Manobre	0,300	/R x 20,46000 =	6,13800		
					Subtotal:	6,13800		6,13800
	Maquinària							
	C1701100	H	Camió amb bomba de formigonar	0,100	/R x 155,18000 =	15,51800		
					Subtotal:	15,51800		15,51800
	Materials							
	B065960B	M3	Formigó ha-25/b/20/iia de consistència tova, grandària màxima del granulat 20 mm, amb >= 275 kg/m3 de ciment, apte per a classe d'exposició iia	1,100	x 67,32000 =	74,05200		
					Subtotal:	74,05200		74,05200
					DESPESES AUXILIARS	1,50 %		0,09207
					COST DIRECTE			95,80007
					DESPESES INDIRECTES	0,00 %		0,00000
					COST EXECUCIÓ MATERIAL			95,80007
P-15	F31B3000	Kg	Armadura de rases i pous ap500 s d'acer en barres corrugades b500s de límit elàstic >= 500 n/mm2	Rend.: 1,000				1,26 €
				Unitats	Preu	Parcial	Import	
	Ma d'obra							
	A0124000	H	Oficial 1a ferrallista	0,006	/R x 24,50000 =	0,14700		
	A0134000	H	Ajudant ferrallista	0,008	/R x 21,75000 =	0,17400		
					Subtotal:	0,32100		0,32100
	Materials							
	B0A14200	Kg	Filferro recuit de diàmetre 1,3 mm	0,0051	x 1,22000 =	0,00622		
	D0B2A100	Kg	Acer en barres corrugades elaborat a l'obra i manipulat a taller b500s, de límit elàstic >= 500 n/mm2	1,000	x 0,92850 =	0,92850		
					Subtotal:	0,93472		0,93472
					DESPESES AUXILIARS	1,50 %		0,00482
					COST DIRECTE			1,26054
					DESPESES INDIRECTES	0,00 %		0,00000
					COST EXECUCIÓ MATERIAL			1,26054
	K45CA9C4	M3	Formigó per a lloses inclinades, ha-30/b/10/iib, de consistència tova i grandària màxima del granulat 10 mm, abocat amb bomba	Rend.: 1,000				103,98 €
				Unitats	Preu	Parcial	Import	
	Ma d'obra							
	A0140000	H	Manobre	0,276	/R x 20,46000 =	5,64696		
					Subtotal:	5,64696		5,64696
	Maquinària							
	C1701100	H	Camió amb bomba de formigonar	0,115	/R x 155,18000 =	17,84570		

JUSTIFICACIÓ DE PREUS

PARTIDES D'OBRA

NÚM	CODI	UA	DESCRIPCIÓ					PREU
				Subtotal:			17,84570	17,84570
Materials								
	B065CD0B	M3	Formigó ha-30/b/10/iib de consistència tova, grandària màxima del granulat 10 mm, amb >= 300 kg/m3 de ciment, apte per a classe d'exposició iib	1,020	x	78,77000 =	80,34540	
				Subtotal:			80,34540	80,34540
				DESPESES AUXILIARS		2,50 %		0,14117
				COST DIRECTE				103,97923
				DESPESES INDIRECTES		0,00 %		0,00000
				COST EXECUCIÓ MATERIAL				103,97923
K4BC3000		Kg	Armadura per a lloses d'estructura ap500 s d'acer en barres corrugades b500s de límit elàstic >= 500 n/mm2	Rend.: 1,000				1,46 €
				Unitats		Preu	Parcial	Import
Ma d'obra								
	A0134000	H	Ajudant ferrallista	0,010	/R x	21,75000 =	0,21750	
	A0124000	H	Oficial 1a ferrallista	0,012	/R x	24,50000 =	0,29400	
				Subtotal:			0,51150	0,51150
Materials								
	B0A14200	Kg	Filferro recuit de diàmetre 1,3 mm	0,012	x	1,22000 =	0,01464	
	D0B2A100	Kg	Acer en barres corrugades elaborat a l'obra i manipulat a taller b500s, de límit elàstic >= 500 n/mm2	1,000	x	0,92850 =	0,92850	
				Subtotal:			0,94314	0,94314
				DESPESES AUXILIARS		1,50 %		0,00767
				COST DIRECTE				1,46231
				DESPESES INDIRECTES		0,00 %		0,00000
				COST EXECUCIÓ MATERIAL				1,46231
P-16	P5Z14-4ZB3	m2	Formació de pendents amb formigó cel·lular sense granulat, de densitat 300 kg/m3, de 10 cm de gruix mitjà, amb acabat remolinat	Rend.: 1,000				10,44 €
				Unitats		Preu	Parcial	Import
Ma d'obra								
	A0F-000T	H	Oficial 1a paleta	0,112	/R x	23,48000 =	2,62976	
	A0D-0007	H	Manobre	0,112	/R x	18,60000 =	2,08320	
				Subtotal:			4,71296	4,71296
Materials								
	B07J-CVY8	m3	Formigó cel·lular sense granulat, de densitat 300 kg/m3	0,101	x	55,96320 =	5,65228	
				Subtotal:			5,65228	5,65228
				DESPESES AUXILIARS		1,50 %		0,07069
				COST DIRECTE				10,43593
				DESPESES INDIRECTES		0,00 %		0,00000
				COST EXECUCIÓ MATERIAL				10,43593

JUSTIFICACIÓ DE PREUS

PARTIDES D'OBRA

NÚM	CODI	UA	DESCRIPCIÓ					PREU
P-17	P5ZD4-528R	m	Minvell contra parament, de rajola ceràmica fina, col·locada amb morter mixt 1:2:10	Rend.: 1,252				6,19 €
				Unitats		Preu	Parcial	Import
	Ma d'obra							
	A0D-0007	H	Manobre	0,075	/R x	18,60000 =	1,11422	
	A0F-000T	H	Oficial 1a paleta	0,150	/R x	23,48000 =	2,81310	
				Subtotal:			3,92732	3,92732
	Materials							
	B0FG3-0ED	u	Rajola ceràmica fina de forma rectangular i elaboració mecànica, de 28x14x1 cm, de color vermell	7,497	x	0,17000 =	1,27449	
	B07F-0LT6	m3	Morter mixt de ciment pòrtland amb filler calçari CEM II/B-L, calç i sorra, amb 200 kg/m3 de ciment, amb una proporció en volum 1:2:10 i 2,5 N/mm2 de resistència a compressió, elaborat a l'obra	0,0053	x	175,26343 =	0,92890	
				Subtotal:			2,20339	2,20339
			DESPESES AUXILIARS			1,50 %		0,05891
			COST DIRECTE					6,18962
			DESPESES INDIRECTES			0,00 %		0,00000
			COST EXECUCIÓ MATERIAL					6,18962
P-18	P6128-7BF8	M2	Paret de tancament passant de gruix 10 cm, de maó massís d'elaboració manual, hd, de 400x100x50 mm, d'una cara vista, categoria i, segons la norma une-en 771-1, col·locat amb morter per a ram de paleta industrialitzat m 15 (15 n/mm2) de designació (g) segons norma une-en 998-2	Rend.: 1,000				106,77 €
				Unitats		Preu	Parcial	Import
	Ma d'obra							
	A0F-000T	H	Oficial 1a paleta	1,500	/R x	23,48000 =	35,22000	
	A0E-000A	H	Manobre especialista	0,380	/R x	19,66000 =	7,47080	
	A0D-0007	H	Manobre	0,750	/R x	18,60000 =	13,95000	
				Subtotal:			56,64080	56,64080
	Maquinària							
	C17A-00JM	H	Mesclador continu amb sitja per a morter preparat a granel	0,380	/R x	1,91000 =	0,72580	
				Subtotal:			0,72580	0,72580
	Materials							
	B07L-1PY8	T	Morter per a ram de paleta, classe m 15 (15 n/mm2), a granel, de designació (g) segons norma une-en 998-2	0,0202	x	38,33000 =	0,77427	
	B011-05ME	M3	Aigua	0,0048	x	1,83000 =	0,00878	
	B0F14-06I3	U	Maó massís d'elaboració manual r-15, de 400x100x50 mm, cares vistes i color especial, categoria i, hd, segons la norma une-en 771-1	40,000	x	1,18000 =	47,20000	
				Subtotal:			47,98305	47,98305

JUSTIFICACIÓ DE PREUS

PARTIDES D'OBRA

NÚM	CODI	UA	DESCRIPCIÓ					PREU
				DESPESES AUXILIARS	2,50	%		1,41602
				COST DIRECTE				106,76567
				DESPESES INDIRECTES	0,00	%		0,00000
				COST EXECUCIÓ MATERIAL				106,76567
P-19	P721-5QHx	m2	Membrana per a impermeabilització de cobertes GA-5 segons UNE 104402, de dues làmines, de densitat superficial 9,3 kg/m2 formada per làmina de betum modificat LBM (SBS)-40/G amb una armadura FP de feltre de polièster de 150 g/m2 sobre làmina de betum modificat LBM (SBS)-24-FV amb armadura de feltre de fibra de vidre de 60 g/m2, adherides amb oxiasfalt OA 80/25, prèvia imprimació	Rend.: 1,000				32,79 €
				Unitats		Preu	Parcial	Import
Ma d'obra								
	A0F-000D	h	Oficial 1a col·locador	0,500	/R x	23,48000 =	11,74000	
	A01-FEP3	h	Ajudant col·locador	0,250	/R x	20,69000 =	5,17250	
				Subtotal:			16,91250	16,91250
Materials								
	B712-FGNY	m2	Làmina de betum modificat no protegida LBM (SBS) 24-FV amb armadura de feltre de fibra de vidre de 60 g/m2	1,100	x	3,05000 =	3,35500	
	B7Z0-13F4	kg	Emulsió bituminosa, tipus EB	0,300	x	1,43000 =	0,42900	
	B712-FGNI	m2	Làmina de betum modificat amb autoprotecció mineral LBM (SBS) 40/G-FP amb armadura de feltre de polièster de 150 g/m2 reforçada	1,100	x	7,27000 =	7,99700	
	B092-078D	kg	Oxiasfalt en sacs tipus OA 80/25 d'aplicació en calent	3,000	x	1,28000 =	3,84000	
				Subtotal:			15,62100	15,62100
				DESPESES AUXILIARS	1,50	%		0,25369
				COST DIRECTE				32,78719
				DESPESES INDIRECTES	0,00	%		0,00000
				COST EXECUCIÓ MATERIAL				32,78719
P-20	P7C30-AIE0	m2	Subministrament de pretapa lleugera per a tancament dels nínxols, de planxa d'escuma rígida de poliisocianurat (PIR) recoberta per ambdues cares amb vel de vidre, de 25 mm de gruix, retallada a dimensions 90*75 mm per encaixar en nínxol estructural de formigó in situ. Es deixarà sense col·locar a l'interior de cada nínxol i la posterior col·locació i segellat perimetral amb guix serà duta a terme pel personal dels serveis funeraris a la posada en ús del nínxol corresponent.	Rend.: 1,000				36,52 €
				Unitats		Preu	Parcial	Import
Ma d'obra								
	A0F-000T	H	Oficial 1a paleta	0,500	/R x	23,48000 =	11,74000	
	A0D-0007	H	Manobre	0,500	/R x	18,60000 =	9,30000	
				Subtotal:			21,04000	21,04000
Materials								
	B7C30-2HY	m2	Placa rígida d'escuma de poliisocianurat, de 32 kg/m3 de densitat, de 25 mm de gruix i 0,028 W/(m·K) de conductivitat tèrmica, amb recobriment de vel de vidre	1,050	x	14,44000 =	15,16200	

JUSTIFICACIÓ DE PREUS

PARTIDES D'OBRA

NÚM	CODI	UA	DESCRIPCIÓ					PREU
a les dues cares								
Subtotal:							15,16200	15,16200
DESPESES AUXILIARS 1,50 %								0,31560
COST DIRECTE								36,51760
DESPESES INDIRECTES 0,00 %								0,00000
COST EXECUCIÓ MATERIAL								36,51760
P-21	P83Z0-424X	U	Vis d'acer inox per a col·locació làpides	Rend.: 1,000			7,90	€
				Unitats	Preu	Parcial	Import	
Ma d'obra								
	A01-FEPH	H	Ajudant muntador	0,165	/R x 20,69000 =	3,41385		
	A0F-000R	H	Oficial 1a muntador	0,165	/R x 24,27000 =	4,00455		
Subtotal:							7,41840	7,41840
Materials								
	B5ZZB-131C	U	Vis d'acer inox de 5,5x110 mm, amb junts de plom i ferro i tac de niló de diàmetre 8/10 mm	1,500	x 0,25000 =	0,37500		
Subtotal:							0,37500	0,37500
DESPESES AUXILIARS 1,50 %								0,11128
COST DIRECTE								7,90468
DESPESES INDIRECTES 0,00 %								0,00000
COST EXECUCIÓ MATERIAL								7,90468
P-22	P83Z0-424Y	U	Cantonera de d'acer inoxidable per a col·locació de làpida de marbre, segons detalls de projecte, col·locada amb fixacions mecàniques	Rend.: 1,000			24,73	€
				Unitats	Preu	Parcial	Import	
Ma d'obra								
	A01-FEPH	H	Ajudant muntador	0,165	/R x 20,69000 =	3,41385		
	A0F-000R	H	Oficial 1a muntador	0,330	/R x 24,27000 =	8,00910		
Subtotal:							11,42295	11,42295
Materials								
	B630-0KR0	M	Cantonera de planxa d'acer inox de 0,6 mm de gruix i de 35 cm de desenvolupament, amb 5 plecs	1,100	x 11,94000 =	13,13400		
Subtotal:							13,13400	13,13400
DESPESES AUXILIARS 1,50 %								0,17134
COST DIRECTE								24,72829
DESPESES INDIRECTES 0,00 %								0,00000
COST EXECUCIÓ MATERIAL								24,72829
P-23	P83Z0-424Z	U	Subministrament i col·locació de plaques per numeració de nínxols, en acer inoxidable, amb fons mate i números brillants	Rend.: 1,000			25,10	€
				Unitats	Preu	Parcial	Import	
Ma d'obra								
	A01-FEPH	H	Ajudant muntador	0,165	/R x 20,69000 =	3,41385		

JUSTIFICACIÓ DE PREUS

PARTIDES D'OBRA

NÚM	CODI	UA	DESCRIPCIÓ					PREU
	A0F-000R	H	Oficial 1a muntador	0,330	/R x	24,27000	=	8,00910
					Subtotal:			11,42295
								11,42295
	Materials							
	B5ZZB-131C	U	Vis d'acer inox de 5,5x110 mm, amb junts de plom i ferro i tac de niló de diàmetre 8/10 mm	1,500	x	0,25000	=	0,37500
	B630-0KR0	M	Canterera de planxa d'acer inox de 0,6 mm de gruix i de 35 cm de desenvolupament, amb 5 plecs	1,100	x	11,94000	=	13,13400
					Subtotal:			13,50900
								13,50900
					DESPESES AUXILIARS	1,50	%	0,17134
					COST DIRECTE			25,10329
					DESPESES INDIRECTES	0,00	%	0,00000
					COST EXECUCIÓ MATERIAL			25,10329



Ajuntament de Blanes
Oficina de Projectes Urbans
Departament d'Urbanisme

IV. PLEC DE CONDICIONS
